

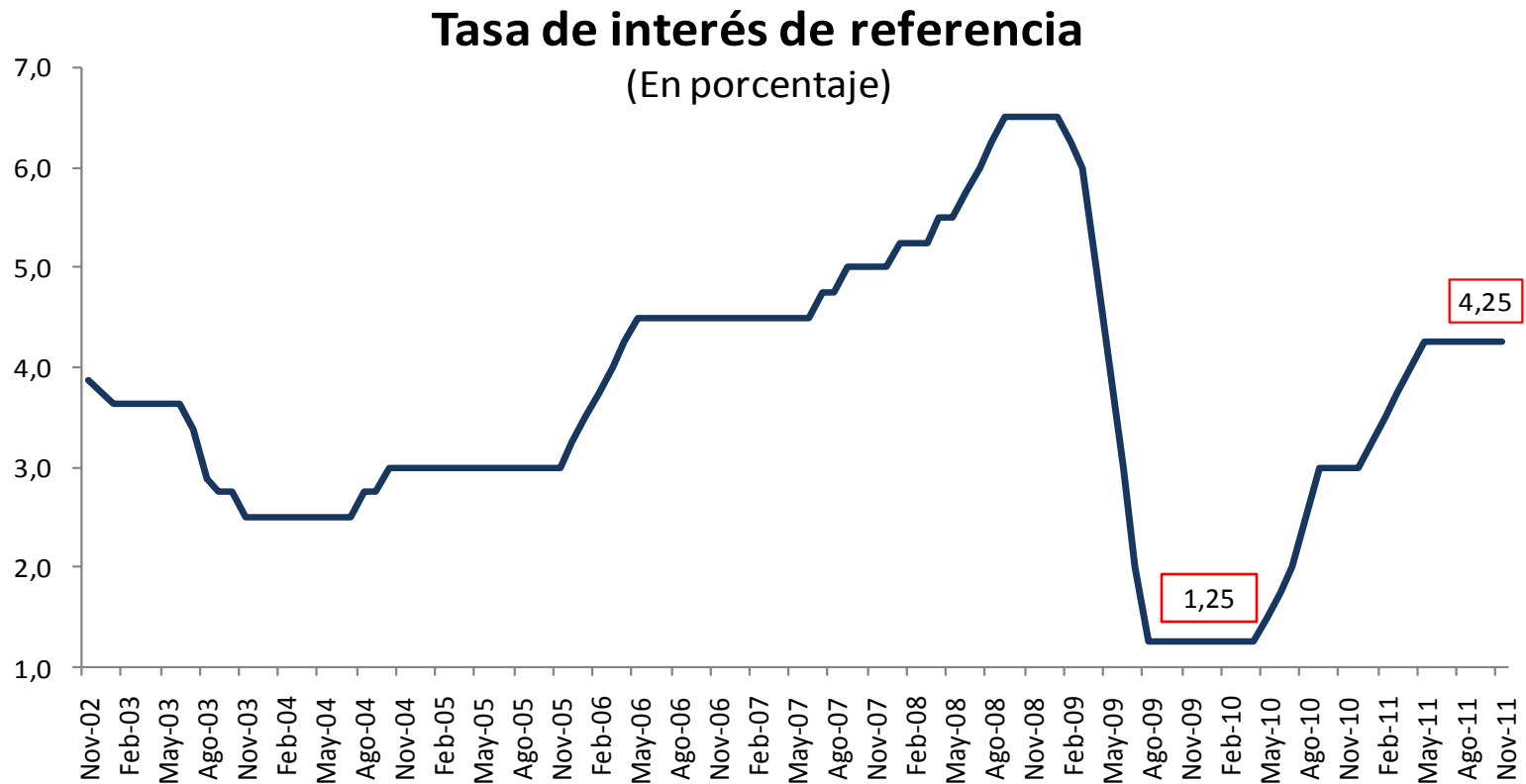
# Programa Monetario Noviembre 2011



BANCO CENTRAL DE RESERVA DEL PERÚ



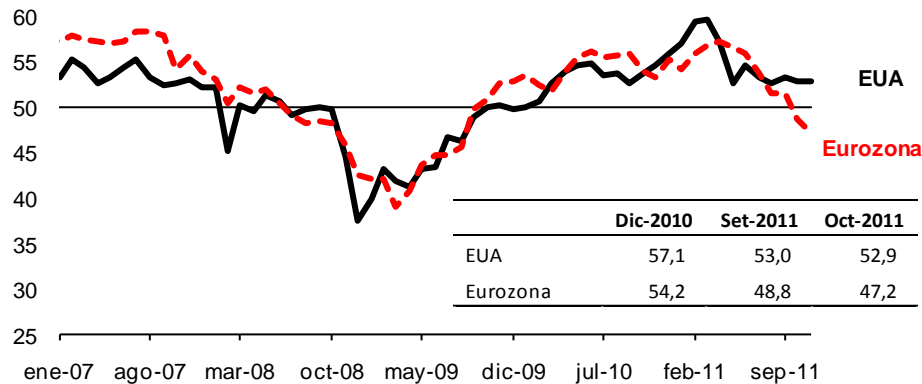
El Directorio del Banco Central de Reserva del Perú aprobó mantener la tasa de interés de referencia de la política monetaria en 4,25 por ciento. Esta decisión toma en cuenta el menor crecimiento que vienen registrando algunos componentes de la demanda interna, así como la acentuación de los riesgos financieros internacionales. De continuar estas tendencias, el Banco Central modificará su posición de política monetaria.



Los indicadores de actividad de la economía mundial muestran un menor crecimiento y persiste una elevada incertidumbre en los mercados financieros internacionales y su potencial efecto negativo sobre el crecimiento de la economía global.

**Economías desarrolladas:**

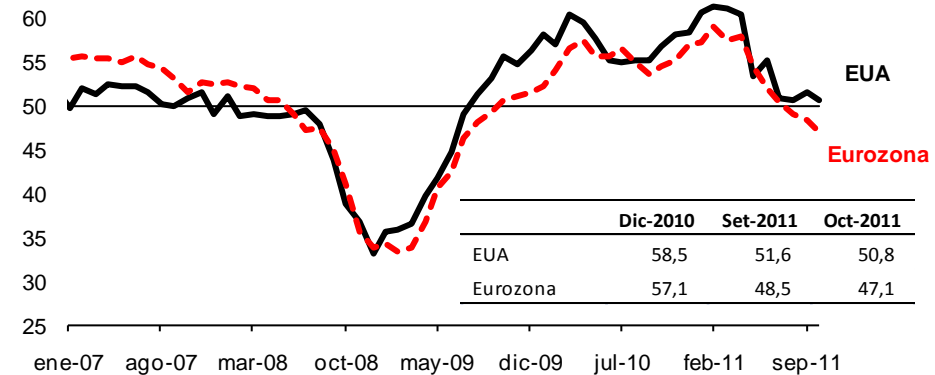
**Índice de órdenes de compra de servicios (2007-Oct.2011)**



Fuente: Bloomberg.

**Economías desarrolladas:**

**Índice de órdenes de compra de manufactura (2007-Oct.2011)**



Fuente: Bloomberg.

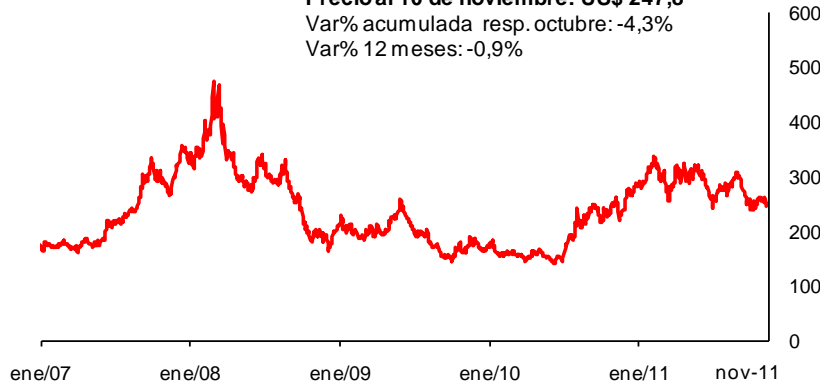
**Prima de seguros por moratoria (CDS en pbs.)**

	Dic-09	Dic-10	Mar-11	Jun-11	Ago-11	Set-11	03-Nov	10-Nov
Grecia	283	1026	994	1911	2233	5391	6554	5706
Portugal	92	497	579	753	914	1116	1012	1072
Irlanda	158	619	644	744	768	699	706	749
España	113	348	234	261	357	383	371	433
Italia	109	238	150	172	361	475	482	569
Bélgica	54	220	141	143	228	260	277	312
Hungría	238	378	259	270	412	532	534	570
Alemania	26	59	45	41	75	112	87	93
Reino Unido	83	74	55	61	75	94	88	92
Francia	32	107	75	81	153	187	176	204
Rusia	187	147	128	142	190	308	207	225
Polonia	132	144	148	153	216	296	233	265
Perú	124	113	139	132	147	205	141	160

Desde fines del año previo se elevaron los precios de *commodities*. Se espera una tendencia estable para el próximo año lo que contribuiría a la convergencia de la inflación al rango meta.

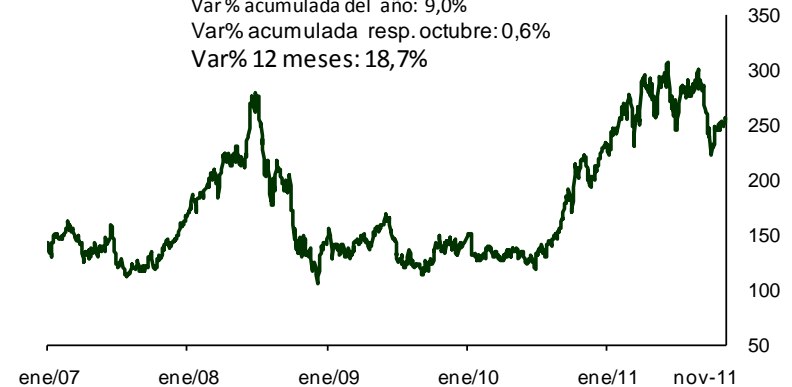
### TRIGO (US\$/tm.)

**Precio al 10 de noviembre: US\$ 247,8**  
Var% acumulada resp. octubre: -4,3%  
Var% 12 meses: -0,9%



### MAÍZ (US\$/tm.)

**Precio al 10 de noviembre: US\$ 251,6**  
Var% acumulada del año: 9,0%  
Var% acumulada resp. octubre: 0,6%  
Var% 12 meses: 18,7%



### ACEITE DE SOYA (US\$/tm.)

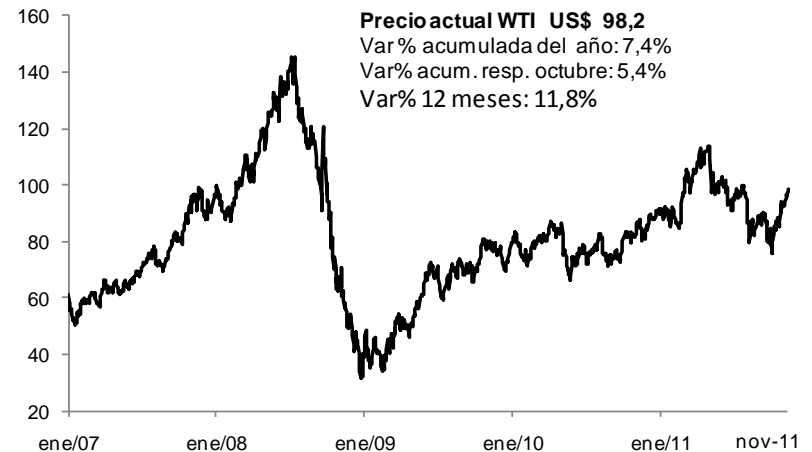
**Precio al 10 de noviembre: US\$ 1127,7**  
Var% acumulada del año: -4,6%  
Var% acumulada resp. octubre: -1,0%  
Var% 12 meses: -1,0%



### PETRÓLEO: WTI

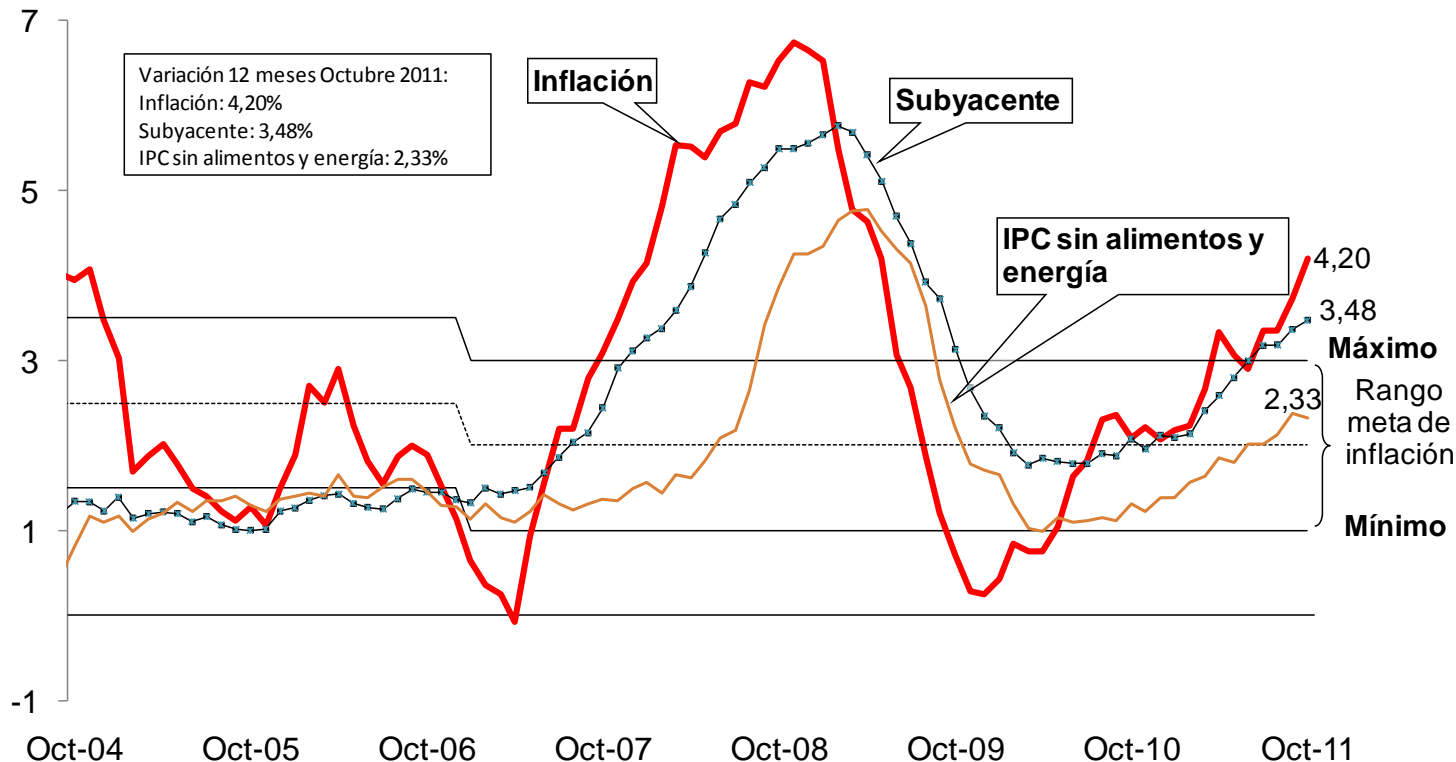
— Petróleo WTI (US\$/bl.)

**Precio actual WTI US\$ 98,2**  
Var% acumulada del año: 7,4%  
Var% acum. resp. octubre: 5,4%  
Var% 12 meses: 11,8%



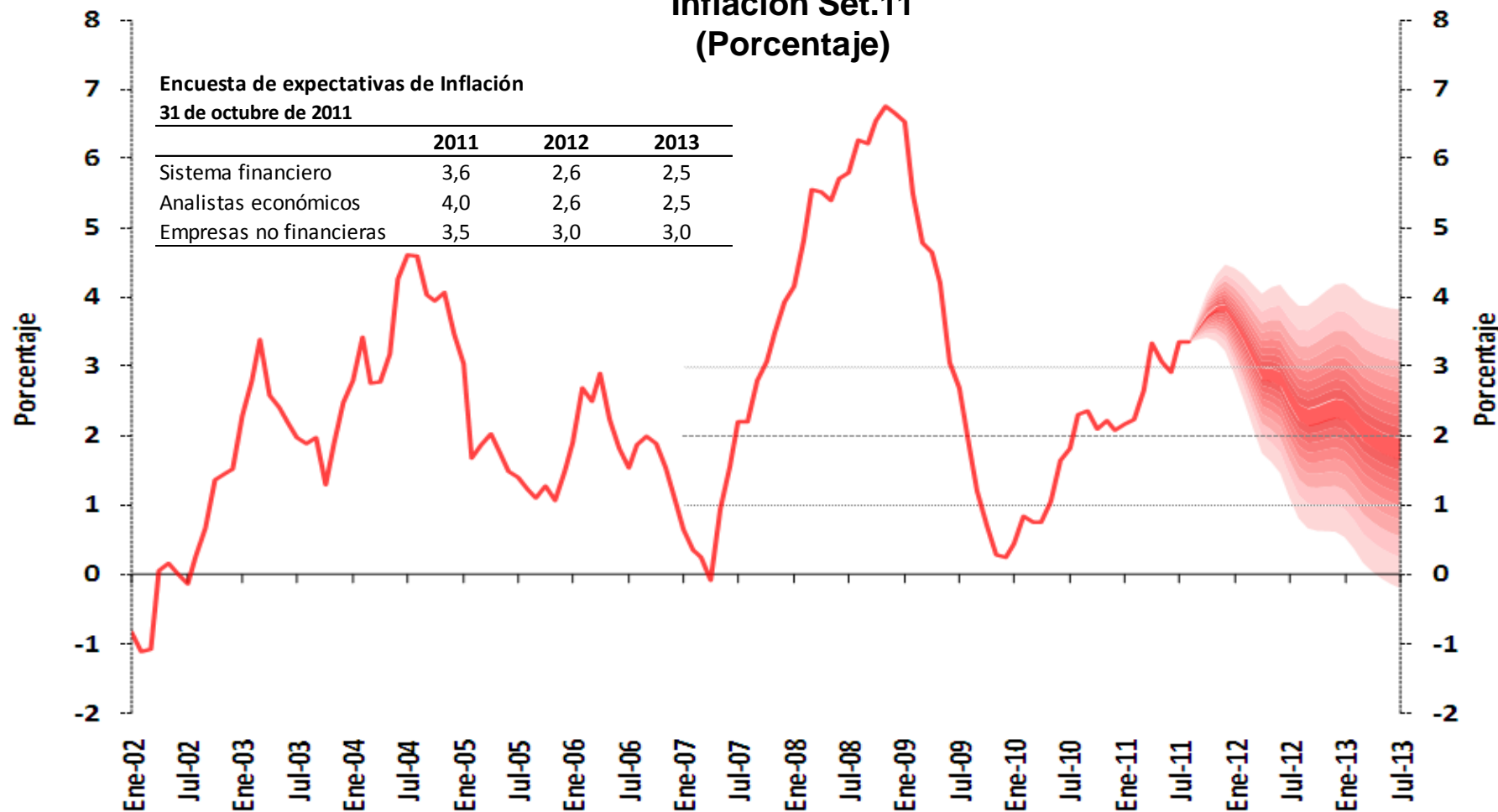
La inflación en octubre continúa afectada por factores transitorios de oferta, llegando a registrar una tasa de 0,31 por ciento, lo cual incluye un efecto de 0,23 puntos porcentuales por aumento de precios de alimentos. La tasa de inflación anual fue 4,20 por ciento, la misma que tiene un impacto de 2,46 puntos porcentuales de los mayores precios de alimentos. En consecuencia, la inflación sin alimentos y energía fue 0,11 por ciento, acumulando una variación anual de 2,3 por ciento.

## INFLACIÓN Y META DE INFLACIÓN (Variación porcentual últimos 12 meses)



Se espera que la inflación converja el próximo año al rango meta luego de superarse los choques de oferta que ha enfrentado la economía este año. El Directorio se encuentra atento a la proyección de inflación y sus determinantes para adoptar futuros ajustes en los instrumentos de política monetaria de manera rápida y oportuna.

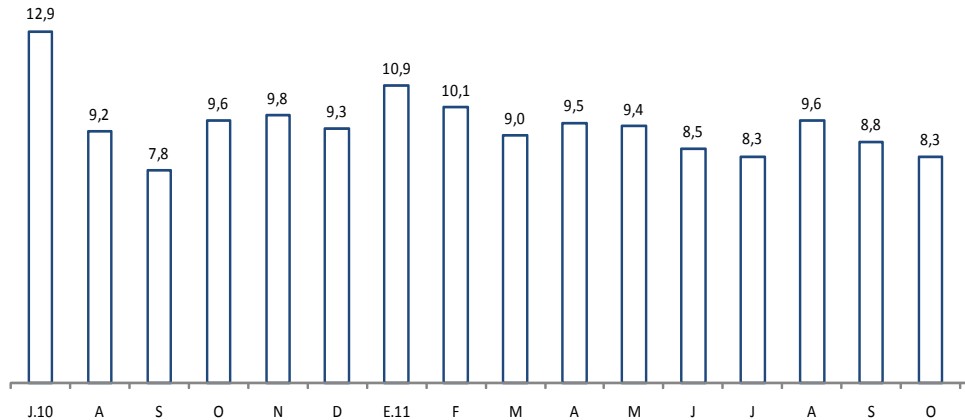
## Proyección de inflación - Reporte de Inflación Set.11 (Porcentaje)



Algunos indicadores actuales y adelantados de actividad muestran que el crecimiento de la economía se modera a tasas de expansión menores que las del primer semestre.

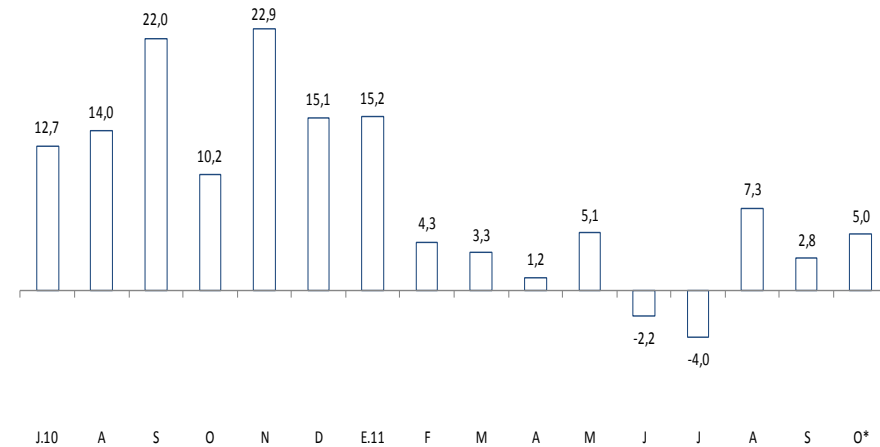
## Indicador de electricidad

(Variación porcentual respecto a igual período del año anterior)



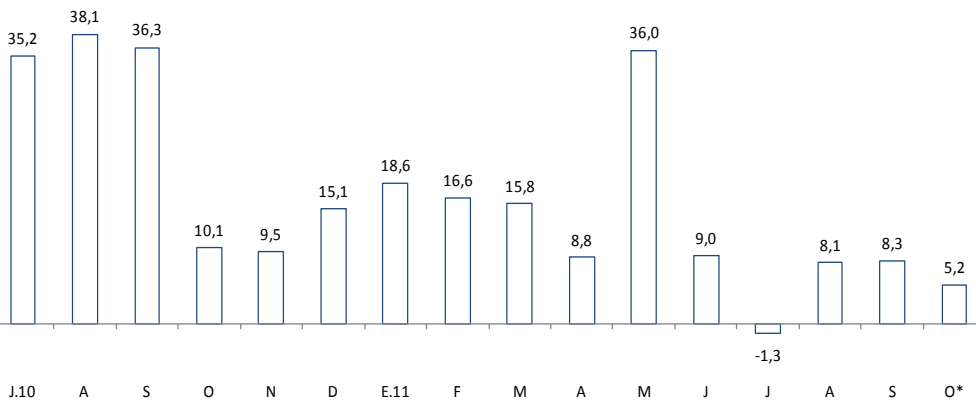
## Consumo interno de cemento

(Var. % respecto a similar periodo del año anterior)



## Importación de insumos industriales

(Variación porcentual respecto a igual período del año anterior)



## Encuesta de expectativas de crecimiento del PBI

31 de octubre de 2011

	2011	2012	2013
Sistema financiero	6,0	5,5	5,9
Analistas económicos	6,5	5,5	5,9
Empresas no financieras	6,5	6,0	6,0

\*Preliminar.



Se mantiene el dinamismo del consumo privado.

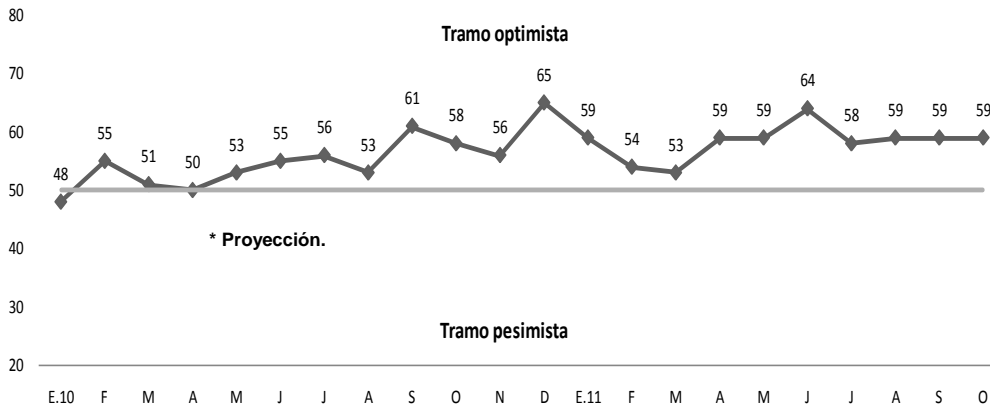
## ÍNDICE DE CONFIANZA DEL CONSUMIDOR

Situación económica familiar

Tramo optimista

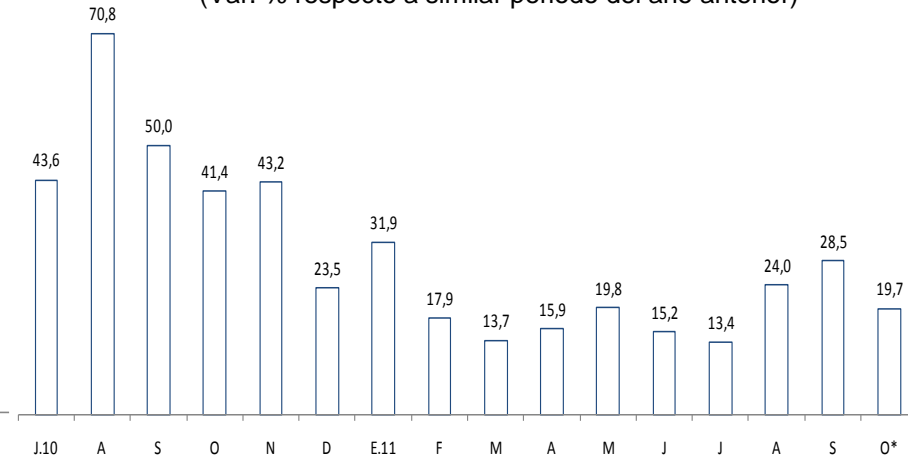
Tramo pesimista

\* Proyección.



## Importación de bienes de consumo duradero

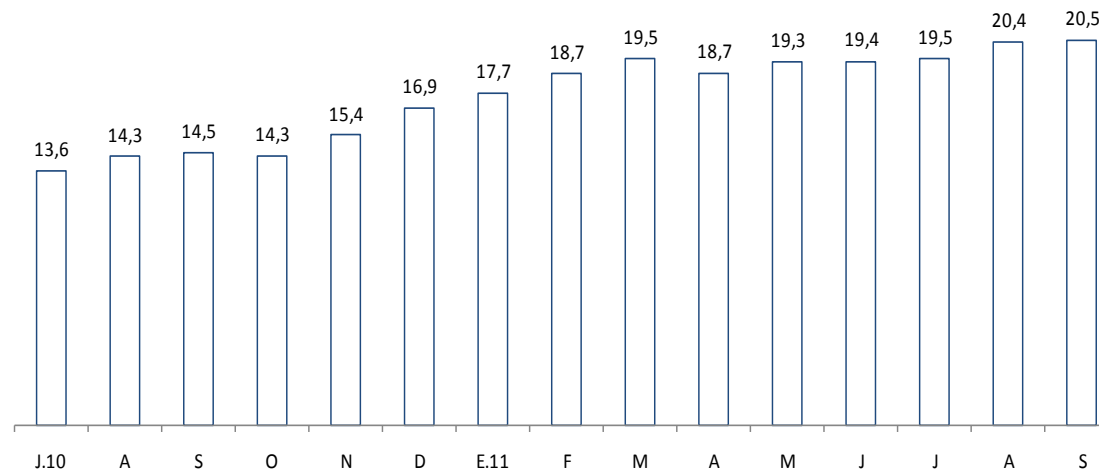
(Var. % respecto a similar periodo del año anterior)



\*Preliminar.

## Crédito de consumo al sector privado

(Var. % respecto a similar periodo del año anterior)

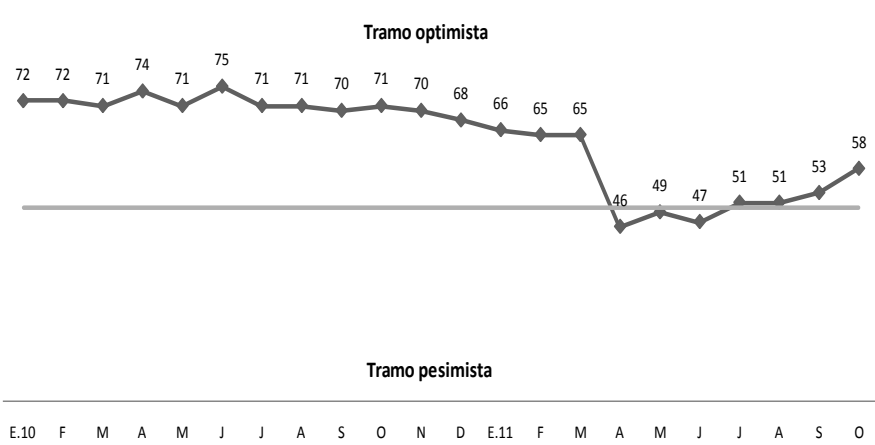




Se recupera la confianza empresarial.

EXPECTATIVA DE LA ECONOMÍA A 3 MESES

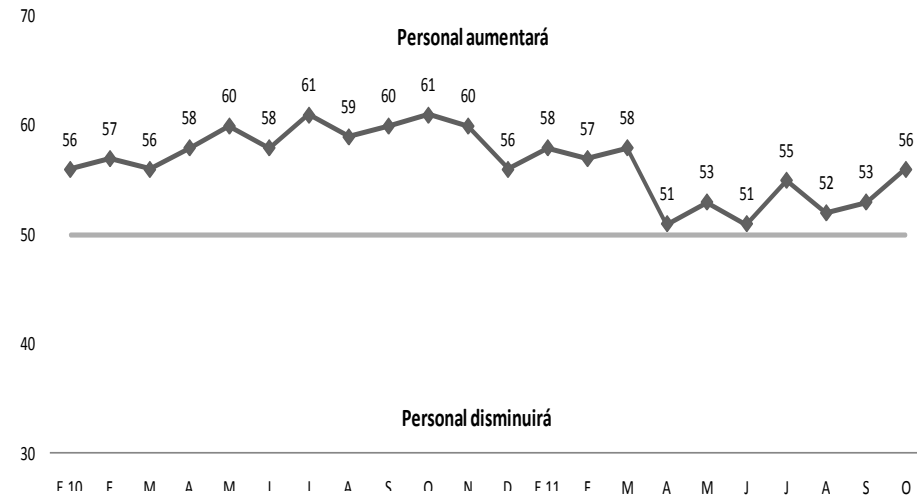
Tramo optimista



Tramo pesimista

EXPECTATIVA DE CONTRATACIÓN DE PERSONAL A 3 MESES

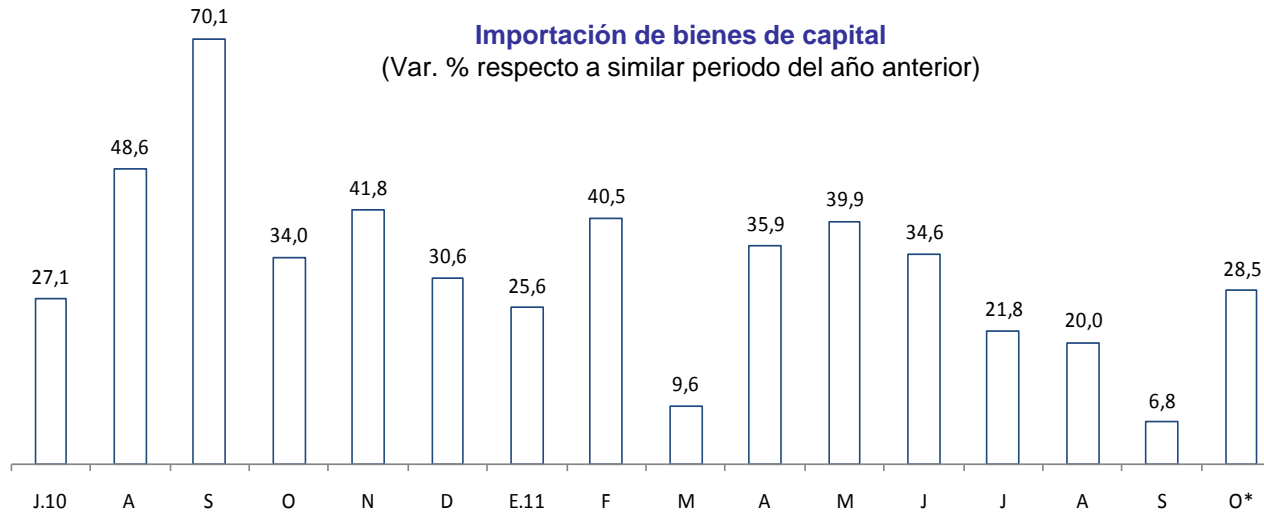
Personal aumentará



Personal disminuirá

Importación de bienes de capital

(Var. % respecto a similar periodo del año anterior)



\* Preliminar.

Fuente: Encuesta de Expectativas Macroeconómicas, BCRP. Encuesta realizada durante la segunda quincena de octubre.



El superávit comercial de setiembre fue US\$ 568 millones, acumulando en el año un resultado positivo de US\$ 6 951 millones.

**BALANZA COMERCIAL**  
(Valores FOB en millones de US\$)

	Setiembre			Enero - Setiembre		
	2010	2011	Var. %	2010	2011	Var. %
<b>EXPORTACIONES</b>	<b>3 302</b>	<b>3 757</b>	<b>13,8</b>	<b>25 387</b>	<b>34 444</b>	<b>35,7</b>
Productos tradicionales	2 627	2 894	10,2	19 872	26 956	35,6
Productos no tradicionales	654	845	29,1	5 336	7 264	36,1
Otros	20	18	-10,0	179	225	25,3
<b>IMPORTACIONES</b>	<b>2 698</b>	<b>3 189</b>	<b>18,2</b>	<b>20 761</b>	<b>27 494</b>	<b>32,4</b>
Bienes de consumo	534	655	22,5	3 877	4 821	24,3
Insumos	1 236	1 451	17,4	10 171	13 613	33,8
Bienes de capital	915	1 043	14,0	6 551	8 769	33,9
Otros bienes	12	41	235,2	163	292	79,3
<b>BALANZA COMERCIAL</b>	<b>604</b>	<b>568</b>		<b>4 626</b>	<b>6 951</b>	



## Variaciones porcentuales de Exportaciones - Setiembre 2011 1/ (1994 = 100)

	Volumen			Precios		
	últimos 12 meses	mes anterior	acumulado anual 2/	últimos 12 meses	mes anterior	acumulado anual 2/
<b>Total</b>	<b>-6.6</b>	<b>-17.3</b>	<b>8.2</b>	<b>21.8</b>	<b>-1.4</b>	<b>25.1</b>
<b>Tradicionales</b>	<b>-12.4</b>	<b>-19.8</b>	<b>4.4</b>	<b>25.6</b>	<b>-1.7</b>	<b>29.3</b>
<i>Destacan:</i>						
Harina de pescado	-33.9	-26.9	13.4	-17.4	-5.3	-7.1
Café	40.2	7.4	15.7	32.9	-0.8	53.6
Cobre	-22.3	-27.1	-0.1	18.8	-6.1	31.5
Oro	-3.4	-12.6	-2.0	39.3	0.5	30.1
Zinc	-47.2	-45.1	-16.9	17.3	-4.3	18.1
Petróleo crudo y derivados	-16.9	-15.0	-3.7	43.4	3.6	37.0
<b>No tradicionales</b>	<b>17.3</b>	<b>-6.7</b>	<b>22.4</b>	<b>10.1</b>	<b>-0.4</b>	<b>11.1</b>
<i>Destacan:</i>						
Agropecuario	11.7	-9.7	30.4	6.5	-0.5	1.3
Pesquero	105.7	-6.2	44.2	1.3	-0.6	18.5
Textiles	-8.2	-11.5	2.8	26.0	0.6	22.5
Químico	25.0	-4.0	22.6	5.8	-2.3	16.0
Siderometalúrgico 3/	-11.5	-14.5	-0.8	28.4	-1.5	32.1

1/ Calculados a partir de los valores unitarios (resultado de dividir el valor total de cada categoría sobre el total de volumen).

2/ Periodo enero-setiembre del 2011 respecto a similar periodo del año anterior.

3/ incluye joyería.



## Variaciones porcentuales de importaciones - Setiembre 2011 (1994=100)

	Volumen		Precio	
	últimos 12 meses	acumulado anual <sup>1/</sup>	últimos 12 meses	acumulado anual <sup>1/</sup>
<b>Importaciones</b>	<b>3,7</b>	<b>14,8</b>	<b>13,9</b>	<b>15,4</b>
<b>1. Consumo</b>	<b>14,2</b>	<b>13,6</b>	<b>7,3</b>	<b>9,4</b>
Consumo no duradero	2,2	8,2	15,3	18,0
Principales alimentos <sup>2/</sup>	27,0	21,4	22,2	16,3
Resto	-0,1	6,6	14,6	18,2
Consumo duradero	28,5	20,0	-1,0	0,7
<b>2. Insumos<sup>3/</sup></b>	<b>-4,7</b>	<b>7,3</b>	<b>23,2</b>	<b>24,7</b>
Principales alimentos <sup>4/</sup>	0,3	-1,7	42,6	46,5
Petróleo y derivados	-31,0	1,0	40,3	39,8
Resto	8,3	12,6	12,6	14,4
<i>Del cual:</i>				
Plásticos	8,9	7,7	23,6	17,7
Hierro y acero	-27,8	-9,3	9,7	14,8
Textiles	-5,9	8,7	24,6	27,6
Papeles	7,8	9,2	1,2	9,4
Productos químicos	23,1	29,4	21,4	20,1
Químicos orgánicos	4,9	10,8	5,8	6,7
<b>3. Bienes de capital sin materiales de construcción</b>	<b>6,8</b>	<b>24,9</b>	<b>5,0</b>	<b>5,8</b>

1/ Período enero-setiembre 2011 respecto a similar período del año anterior.

2/ Incluye arroz, azúcar, lácteos y carnes

3/ Cálculados a partir de los valores unitarios (resultado de dividir el valor total de cada categoría sobre el volumen total).

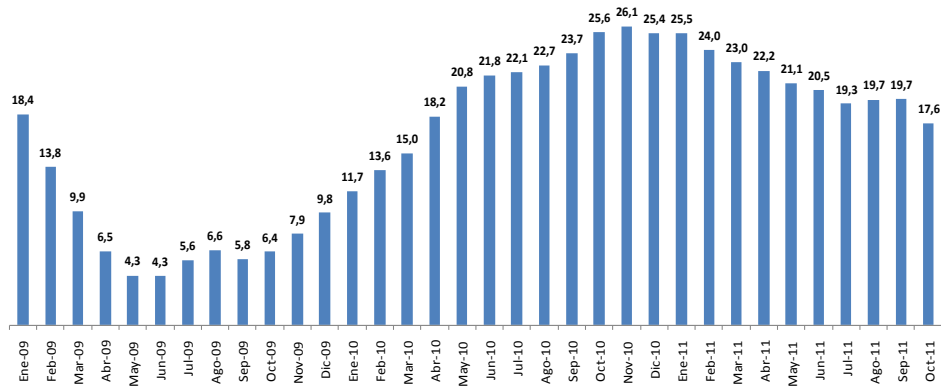
4/ Incluye trigo, maíz y soya.



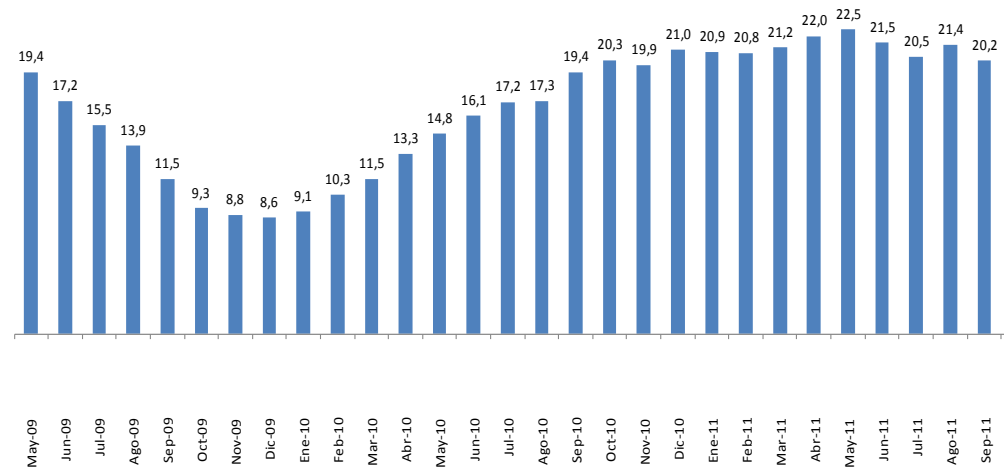
El circulante creció en setiembre a una tasa anual de 17,6 por ciento; mientras que se estima que el crédito habría crecido en 20,2 por ciento.

## Circulante promedio

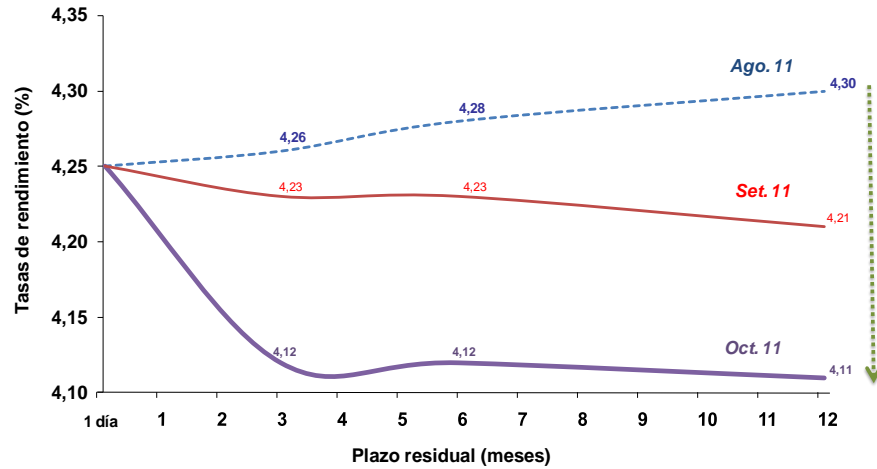
(Var. % respecto a similar periodo del año anterior)



## Crédito al sector privado (Tasa de crecimiento doce meses)

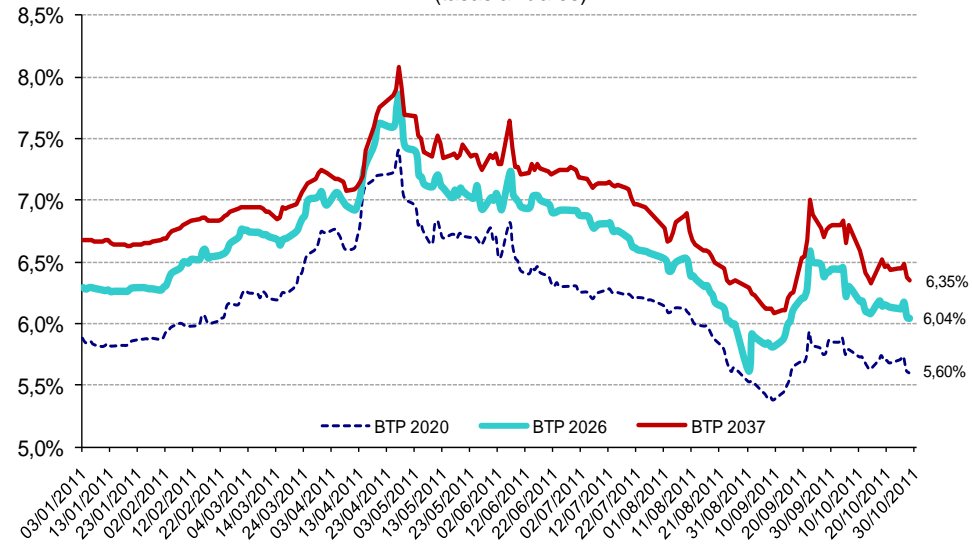


Curva de Rendimiento de Valores del Banco Central <sup>1/</sup>



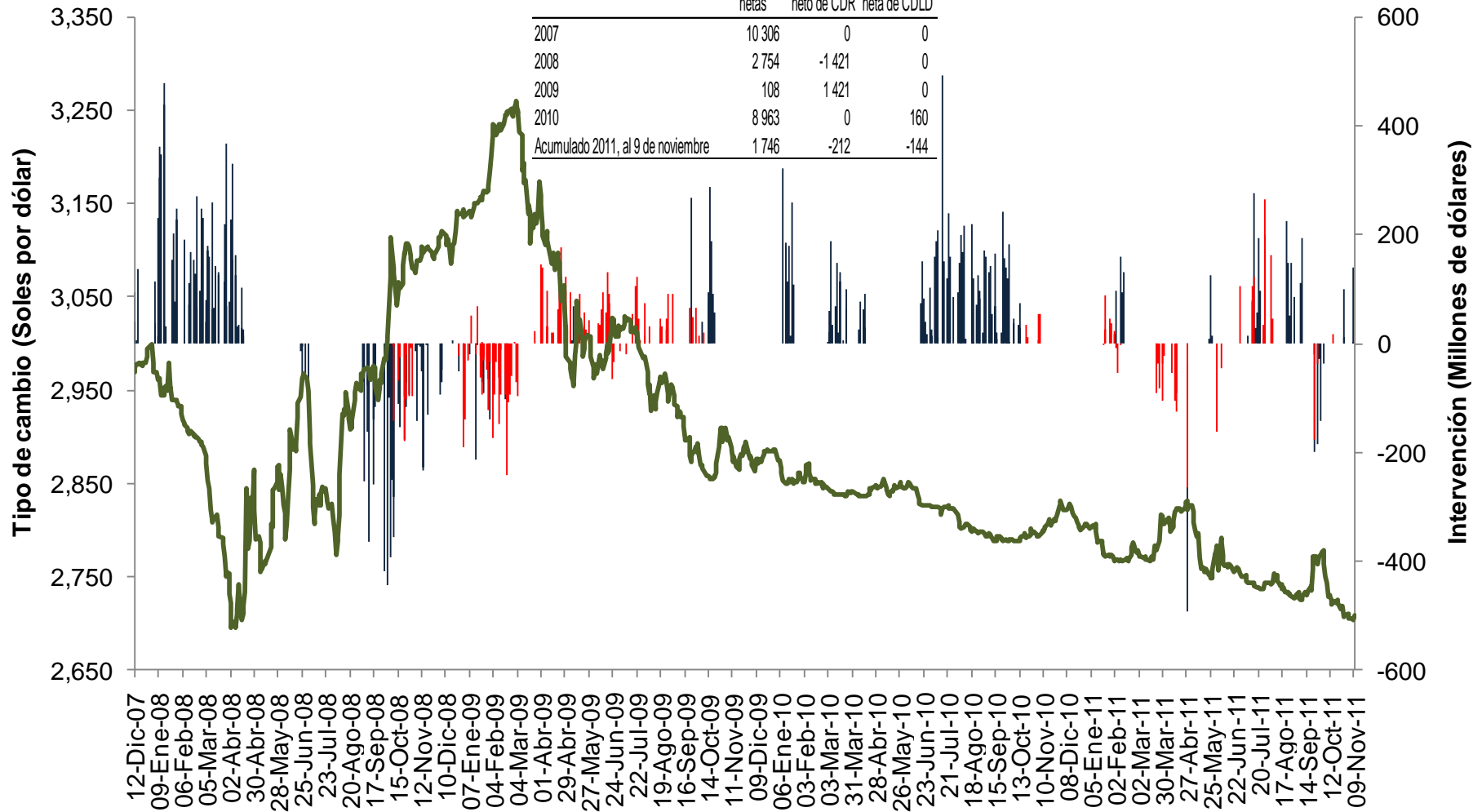
<sup>1/</sup> Tasas de rendimiento de CDBCRP de fin de periodo. La tasa a un día corresponde a la tasa de referencia.

Tasas de rendimiento de Bonos Soberanos (BTP)  
(tasas anuales)



## Tipo de cambio e intervención en el mercado cambiario

Millones de US dólares	Compras netas	Vencimiento neto de CDR	Colocación neta de CDLD
2007	10 306	0	0
2008	2 754	-1 421	0
2009	108	1 421	0
2010	8 963	0	160
Acumulado 2011, al 9 de noviembre	1 746	-212	-144



■ Compras netas de dólares 
 ■ Vencimiento neto de CDR BCRP 
 ■ Colocación neta de CDLD BCRP 
 — Tipo de cambio



# Programa Monetario Noviembre 2011



BANCO CENTRAL DE RESERVA DEL PERÚ

