

Programa Monetario Enero 2012



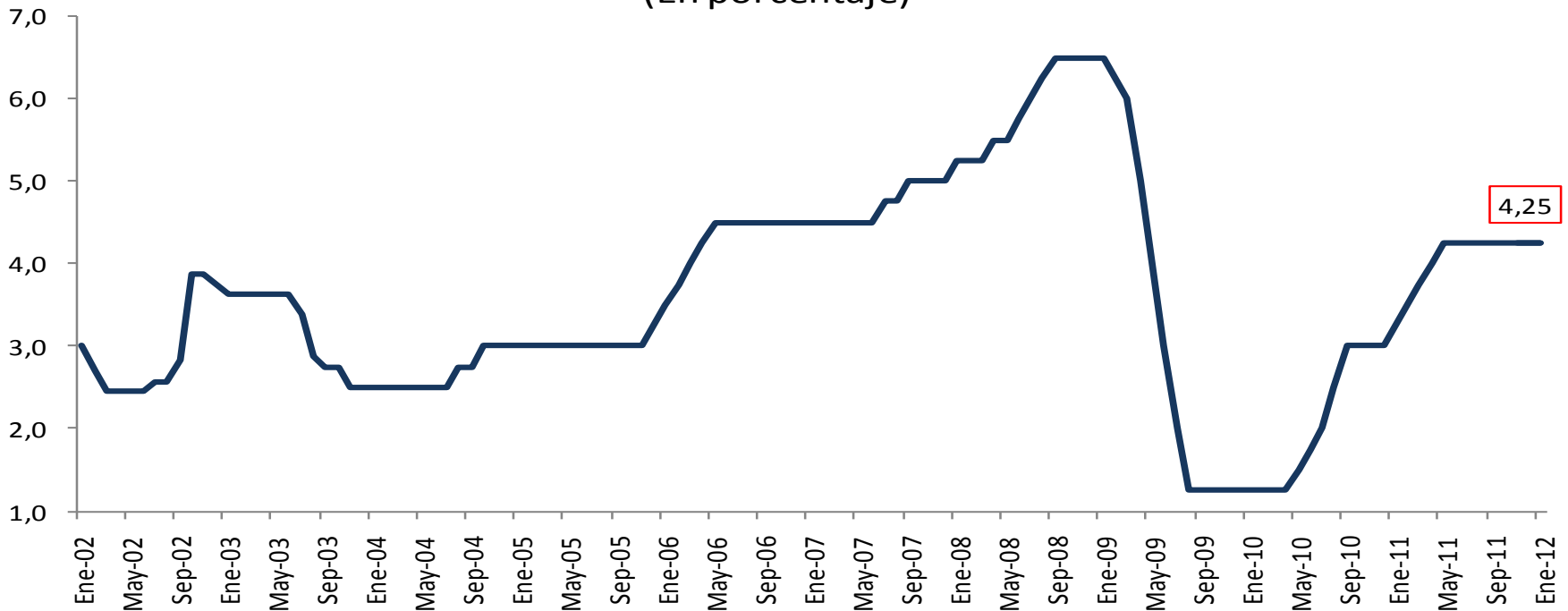
BANCO CENTRAL DE RESERVA DEL PERÚ

90 AÑOS | 1922-2012



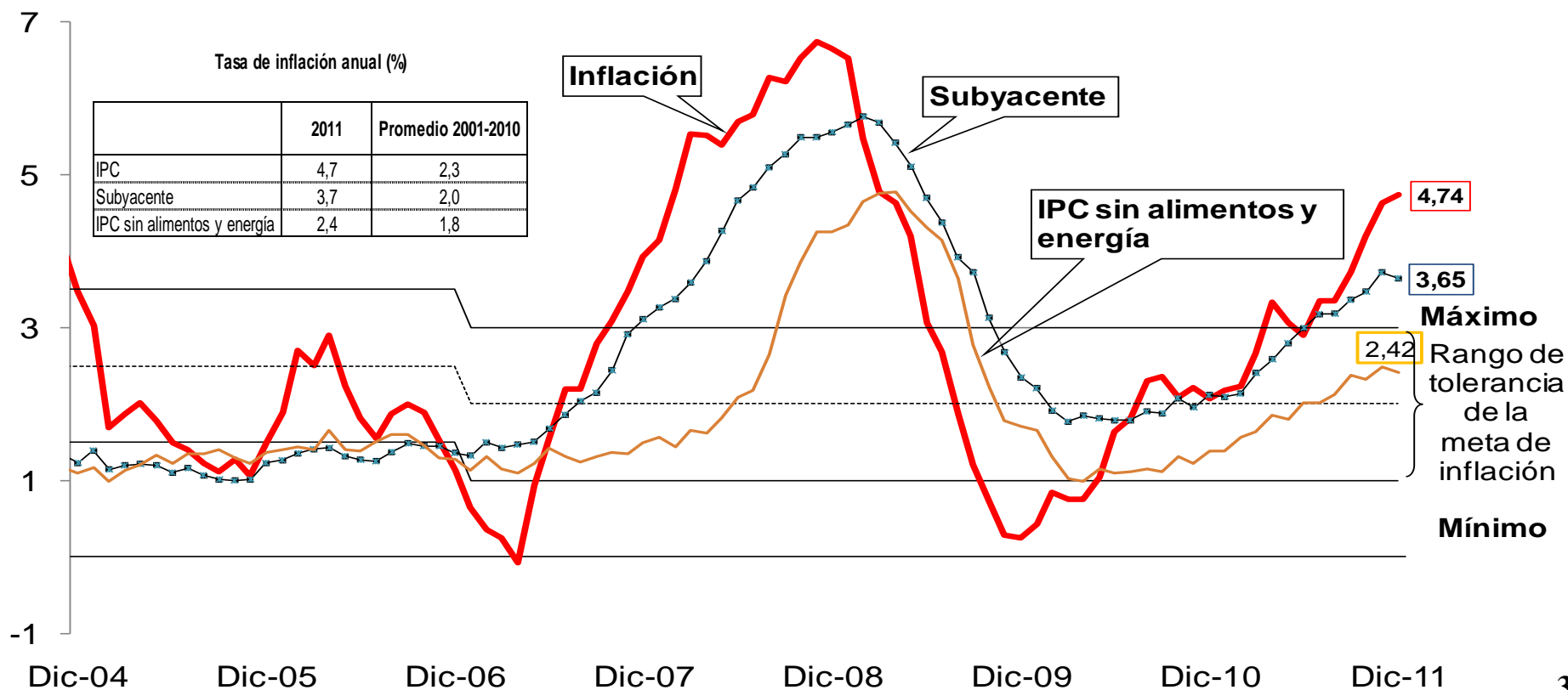
El Directorio del Banco Central de Reserva del Perú aprobó mantener la tasa de interés de referencia de la política monetaria en 4,25 por ciento. Esta decisión toma en cuenta el menor crecimiento que vienen registrando algunos componentes del gasto, los riesgos financieros internacionales y que el aumento de la inflación ha obedecido principalmente a factores temporales de oferta. Futuros ajustes en la tasa de interés de referencia estarán condicionados a la nueva información sobre la inflación y sus determinantes.

Tasa de interés de referencia (En porcentaje)



La inflación en diciembre continuó afectada por factores transitorios de oferta, registrando una tasa mensual de 0,27 por ciento, con lo que la tasa de inflación anual aumentó a 4,74 por ciento. La tasa de inflación subyacente de diciembre fue la menor del año (0,14 por ciento), con lo cual acumuló una tasa de 3,65 por ciento en los últimos 12 meses, menor a la registrada en noviembre (3,73 por ciento).

INFLACIÓN Y META DE INFLACIÓN (Variación porcentual últimos 12 meses)



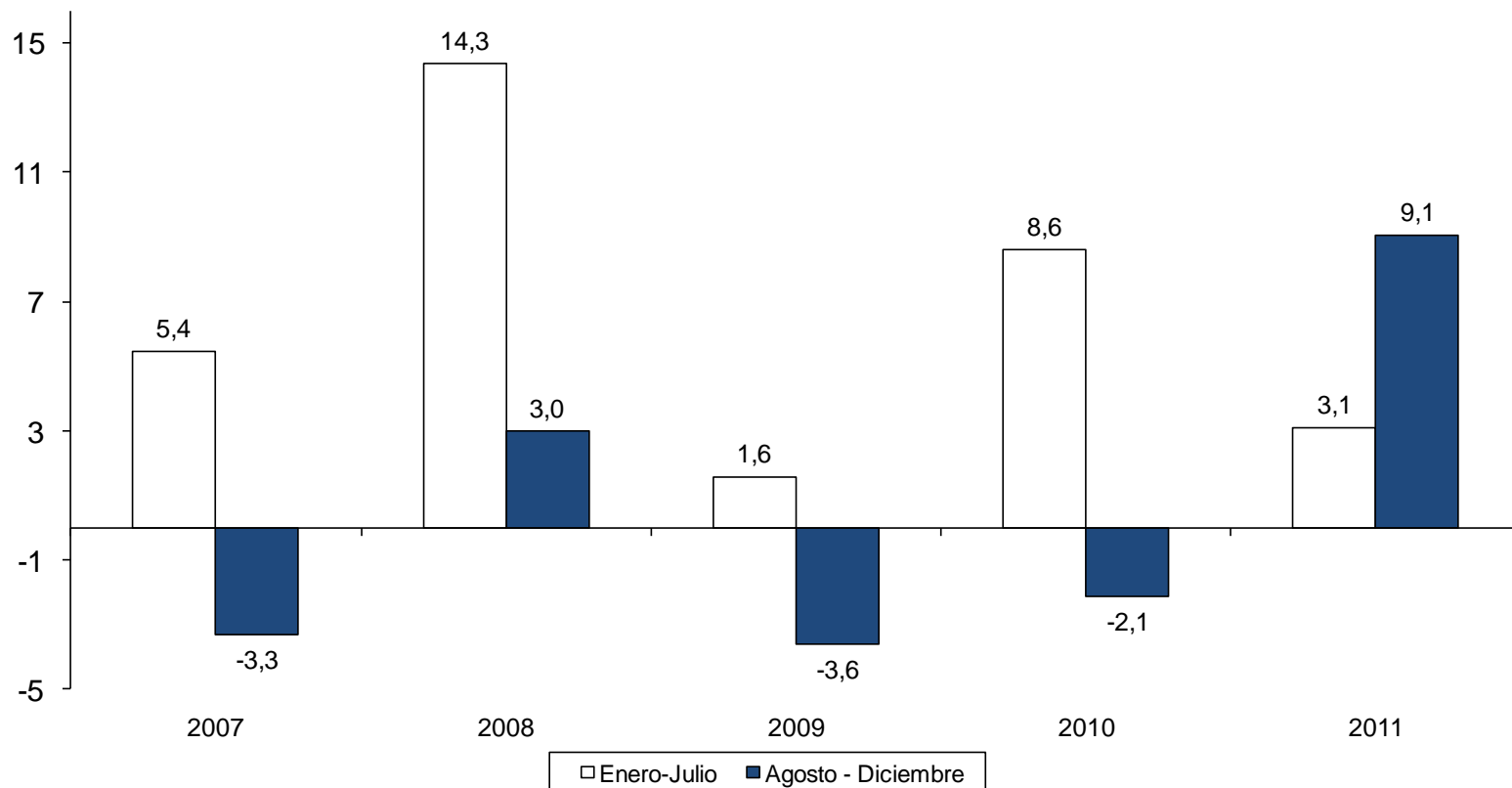
En 2011 la inflación estuvo influenciada por mayores precios internacionales de *commodities*, que incidieron en los precios domésticos de combustibles y alimentos, y por factores climatológicos internos que afectaron la oferta de alimentos en la segunda parte del año.

Contribución ponderada a la inflación en 2011

Positiva	Peso	Var.%	Contribución	Negativa	Peso	Var.%	Contribución
Comidas fuera del hogar	11,7	6,8	0,82	Teléfonos	2,9	-3,3	-0,09
Carne de pollo	3,0	16,5	0,43	Artículos de limpieza	0,9	-2,5	-0,02
Matrícula y pensión de enseñanza	8,8	4,3	0,39	Espicias y sazónadores	0,5	-3,4	-0,02
Pasaje urbano	8,5	3,5	0,30	Alquiler de vivienda	2,4	-0,7	-0,02
Gasolina y lubricantes	1,3	14,3	0,22	Olluco y similares	0,1	-14,5	-0,02
Arroz	1,9	10,8	0,19	Ajos	0,1	-18,2	-0,01
Artículos del cuidado personal	4,9	3,8	0,19	Compra de vehículos	1,6	-0,8	-0,01
Pan	1,9	7,5	0,14	Ají	0,1	-12,6	-0,01
Ropa para hombres y niños mayores de 12 años	1,5	8,5	0,13	Aparatos de televisión	0,5	-2,1	-0,01
Papaya	0,2	90,2	0,13	Pescado fresco y congelado	0,7	-1,1	-0,01
Total			2,94	Total			-0,22

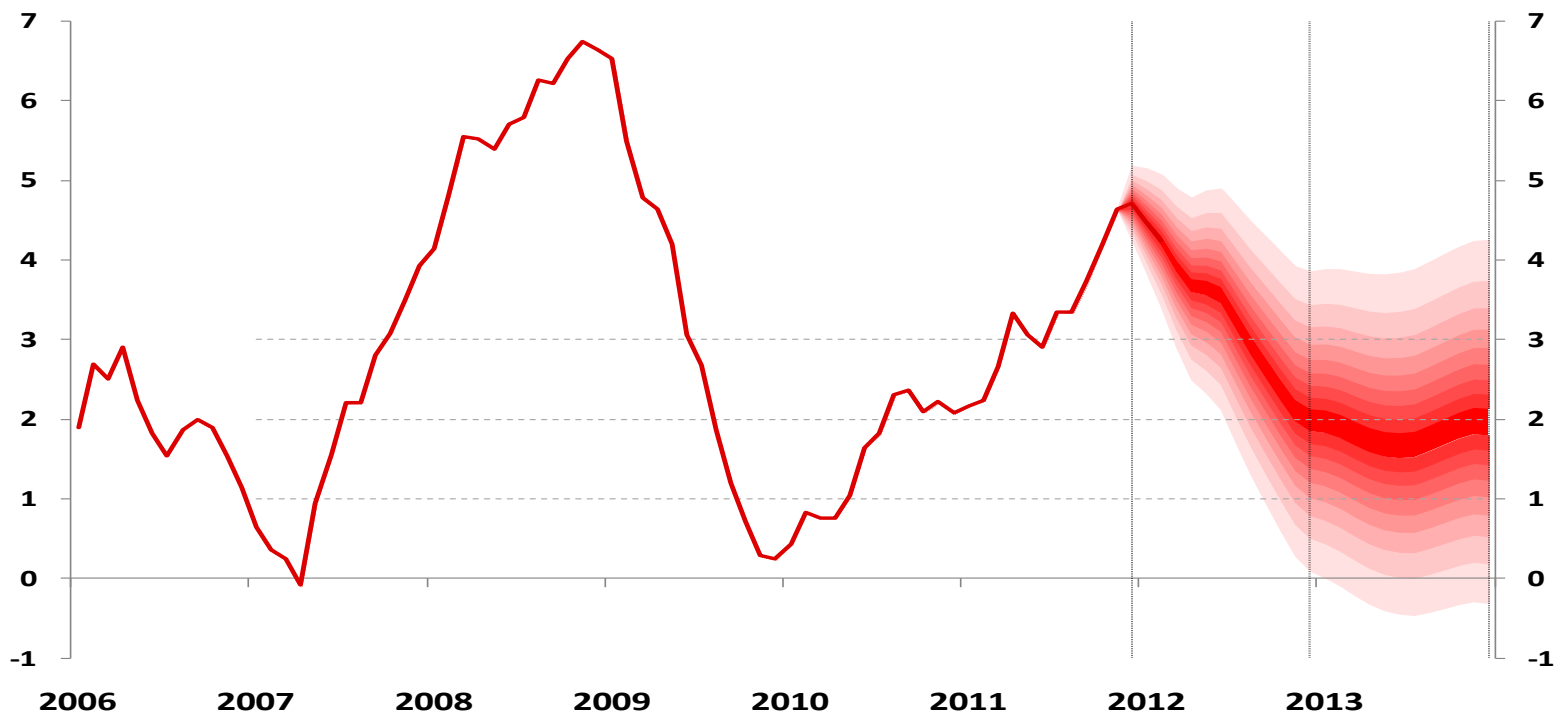
Por anomalías climatológicas se registraron alzas en algunos alimentos agrícolas perecibles (tubérculos, hortalizas, legumbres y frutas) entre agosto y diciembre de 2011. Los precios de este grupo aumentaron 9,1%, cuando de acuerdo a la estacionalidad, debieron caer.

Precios de alimentos agrícolas perecibles (Variación porcentual)



Hacia adelante, se espera que los choques de oferta que afectaron la inflación el año pasado se sigan revirtiendo, lo que contribuirá a que la tasa de inflación anual se reduzca a lo largo del año y converja al rango meta en 2012.

Proyección de la inflación, 2011 - 2013
(Variación porcentual últimos 12 meses)

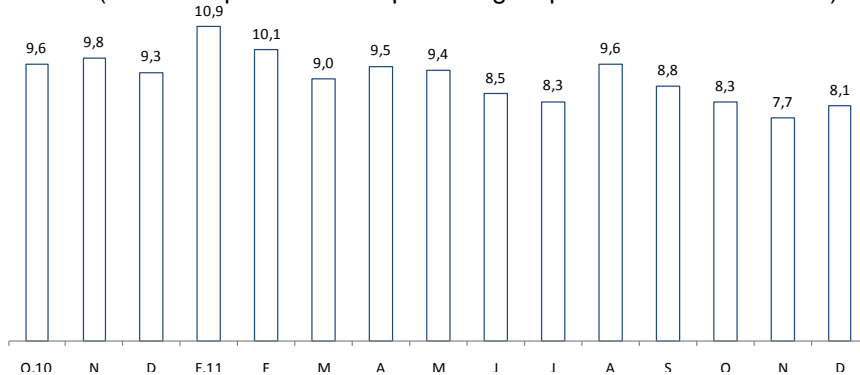


Nota: El gráfico muestra la probabilidad de ocurrencia de valores de la inflación en el futuro, de acuerdo con la combinación del análisis estadístico y de la percepción subjetiva del BCRP.

Algunos indicadores actuales y adelantados de actividad muestran que el crecimiento de la economía se modera a tasas de expansión menores a las del primer semestre de 2011. Así, en diciembre las ventas de electricidad aumentaron 8,1 por ciento manteniendo un alto dinamismo, aunque menor al del primer semestre en que registró un crecimiento de 9,6 por ciento.

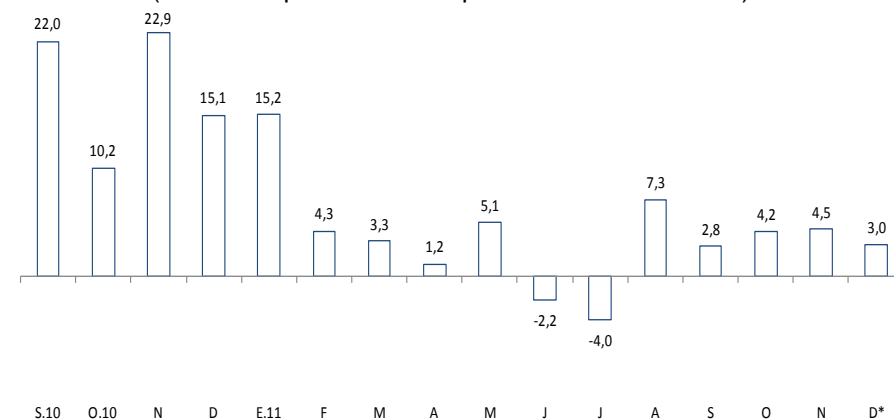
Indicador de electricidad

(Variación porcentual respecto a igual período del año anterior)



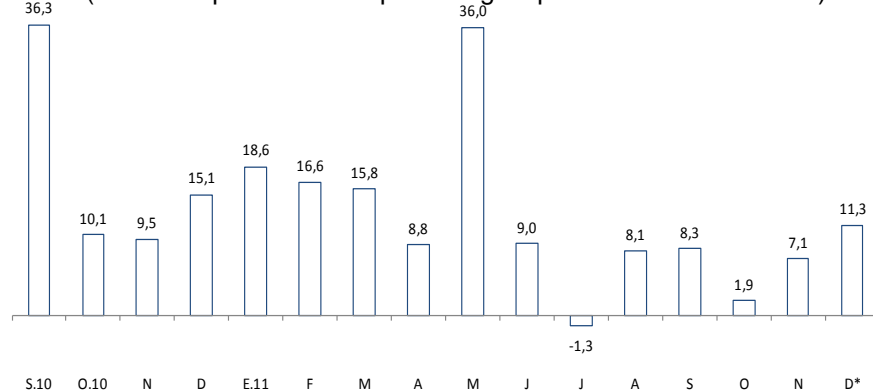
Consumo interno de cemento

(Var. % respecto a similar período del año anterior)



Importación de insumos industriales

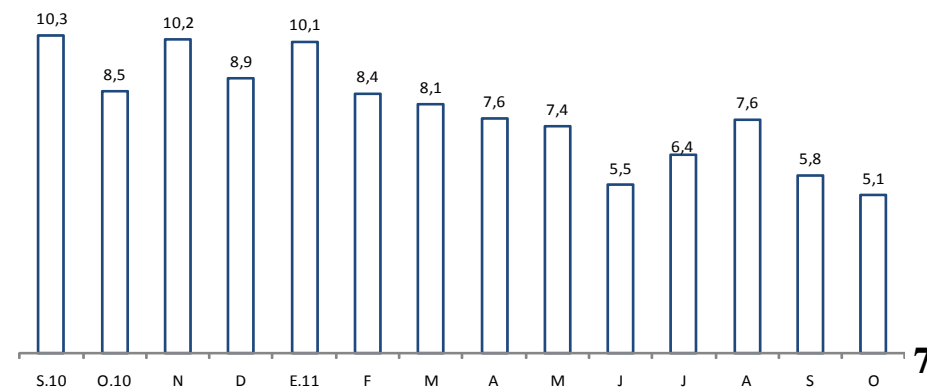
(Variación porcentual respecto a igual período del año anterior)



*Preliminar.

PRODUCTO BRUTO INTERNO

(Variación porcentual de los últimos 12 meses)



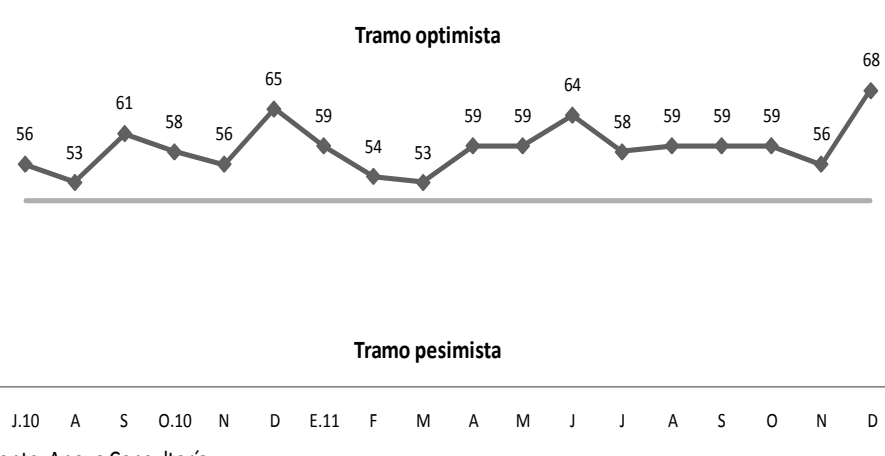
Se mantiene el dinamismo del consumo privado. Confianza empresarial se mantiene en tramo optimista.

ÍNDICE DE CONFIANZA DEL CONSUMIDOR

Situación económica familiar

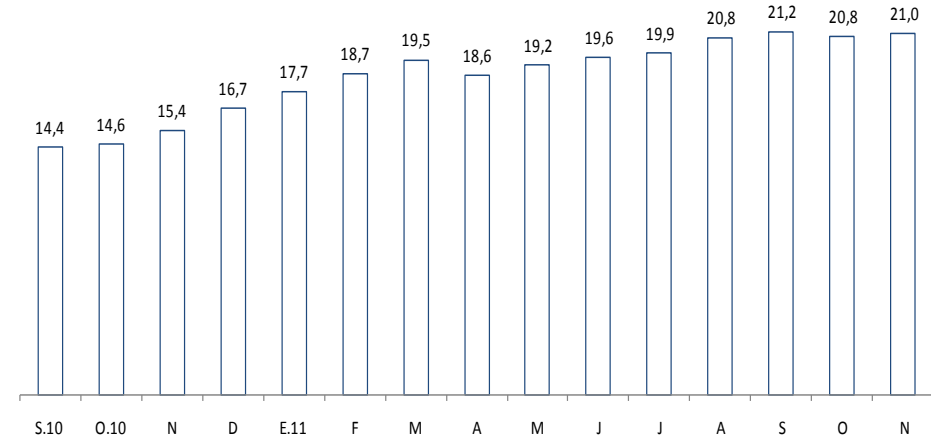
Tramo optimista

Tramo pesimista



Crédito de consumo al sector privado

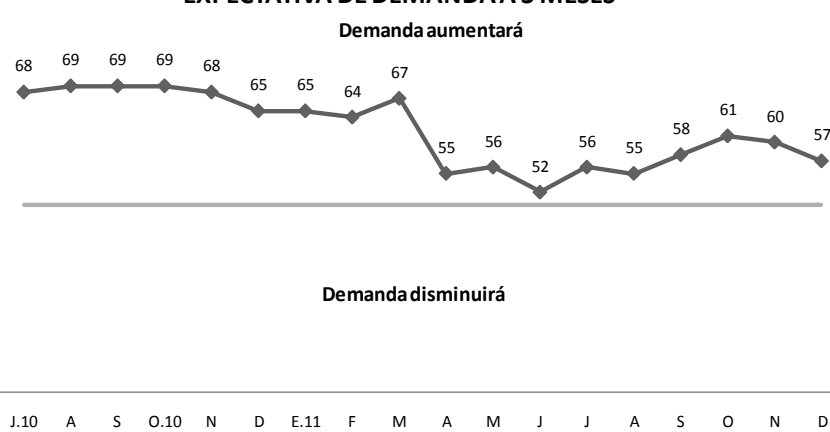
(Var. % respecto a similar periodo del año anterior)



EXPECTATIVA DE DEMANDA A 3 MESES

Demanda aumentará

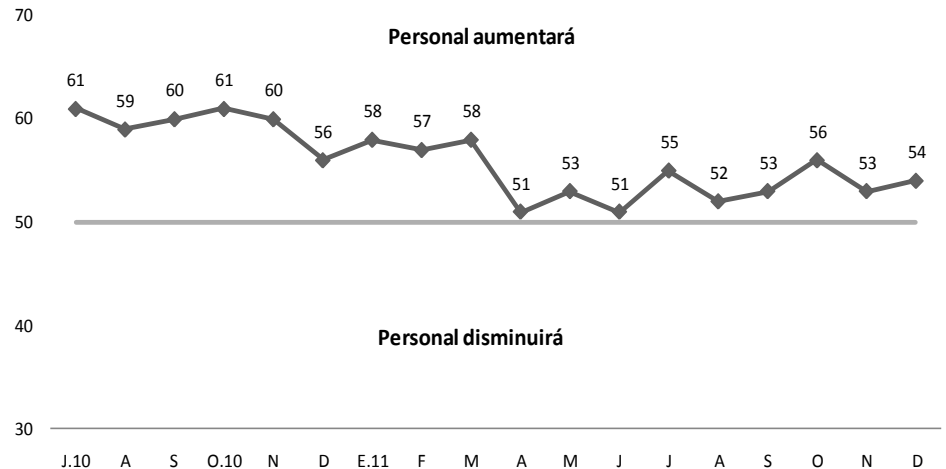
Demanda disminuirá



EXPECTATIVA DE CONTRATACIÓN DE PERSONAL A 3 MESES

Personal aumentará

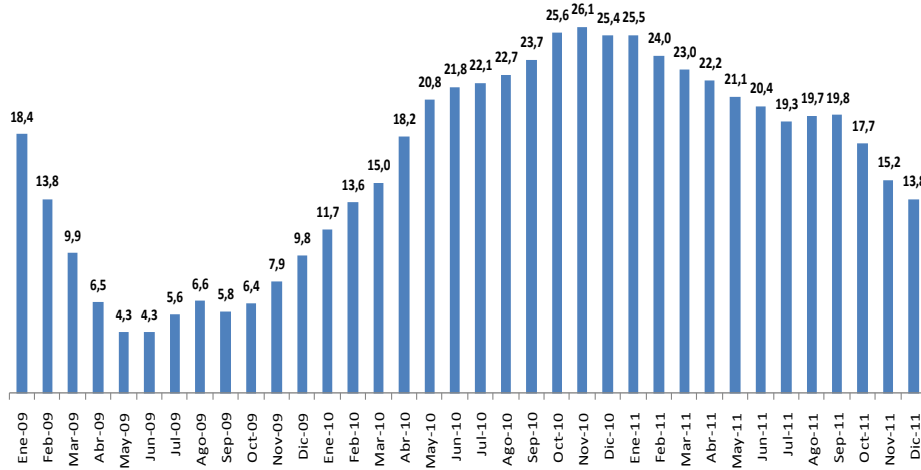
Personal disminuirá



El circulante creció en diciembre a una tasa anual de 13,8 por ciento; mientras que el crédito creció 18,9 por ciento en noviembre.

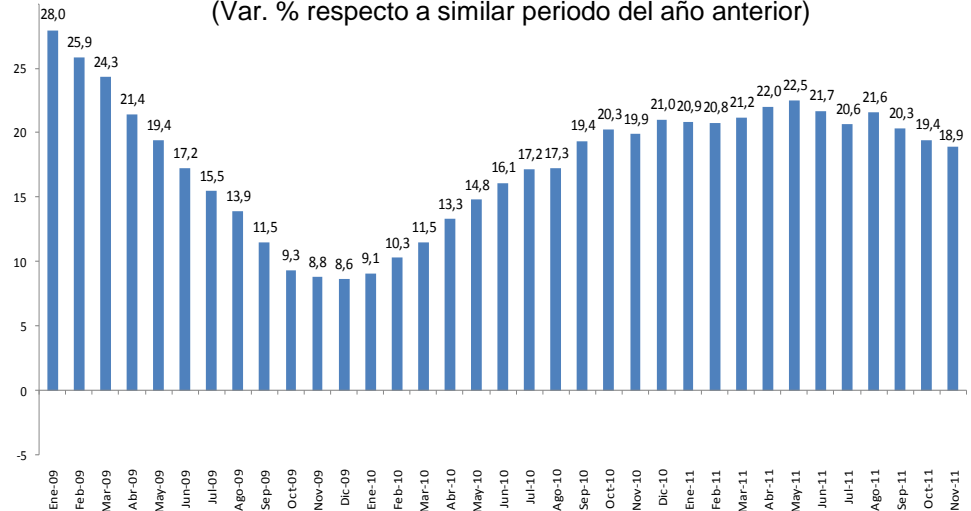
Circulante promedio

(Var. % respecto a similar periodo del año anterior)



Crédito al Sector Privado

(Var. % respecto a similar periodo del año anterior)



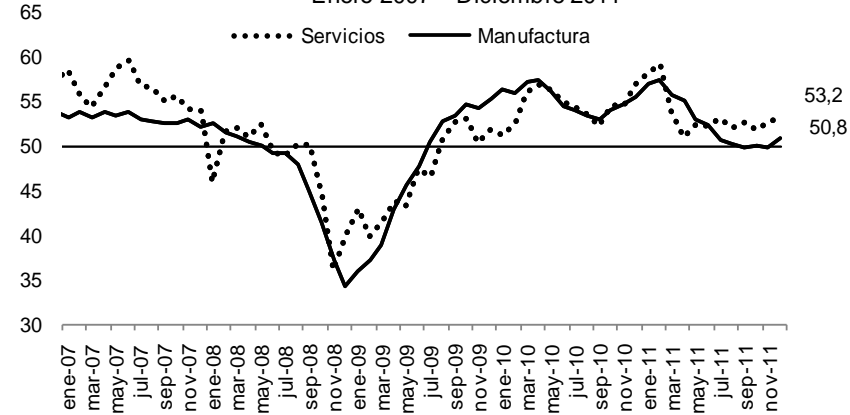
Entorno internacional

Por otro lado, los indicadores de actividad de la economía mundial muestran un menor crecimiento para 2012 y persiste la incertidumbre en los mercados financieros internacionales.

JP Morgan: Índices de manufacturera y de servicios por regiones

	Dic-10	Set-11	Oct-11	Nov-11	Dic-11
Global Manufactura	55,5	49,8	49,9	49,7	50,8
EUA	58,5	51,6	50,8	52,7	53,9
Japón	48,3	49,3	50,6	49,1	50,2
China	53,9	51,2	50,4	49,0	50,3
Eurozona	57,1	48,5	47,1	46,4	46,9
Reino Unido	58,7	50,8	47,8	47,7	49,6
Global Servicios	56,9	52,6	51,8	52,7	53,2
EUA	57,1	53,0	52,9	52,0	52,6
Reino Unido	49,7	52,9	51,3	52,1	54,0
Eurozona	54,2	48,8	46,4	47,5	48,8

JP Morgan: Índice Global de Manufactura y Servicios: Enero 2007 - Diciembre 2011

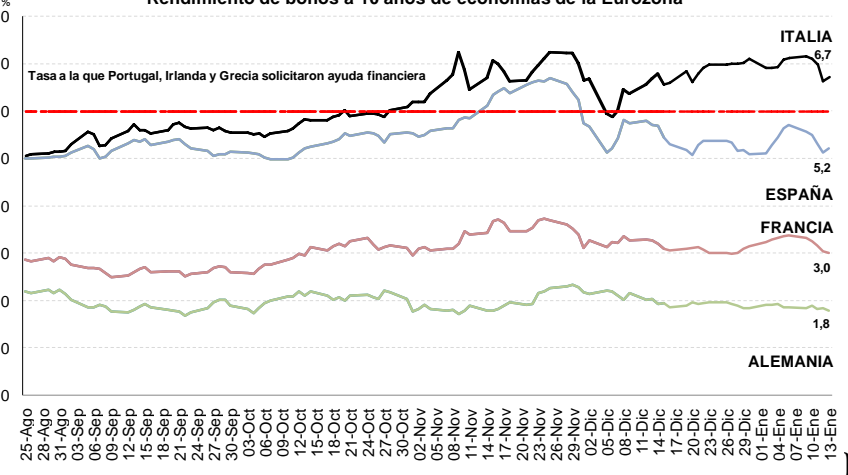


Fuente: JPMorgan.

Prima de seguros por moratoria (CDS en pbs.)

	Dic. 08 (7)	Dic. 09 (6)	Dic.10 (5)	Dic.11 (4)	13-Ene (1)
Spreads CDS (en pbs)					
Alemania	46	26	59	102	101
España	101	113	348	380	396
Francia	54	32	107	220	206
Grecia	232	283	1026	8786	9379
Irlanda	181	158	619	724	667
Italia	157	109	238	484	490
Portugal	96	92	497	1082	1072
Hungría	419	238	378	635	673

Rendimiento de bonos a 10 años de economías de la Eurozona



BANCO CENTRAL DE RESERVA DEL PERÚ

90 AÑOS | 1922-2012

Desde mediados de 2010 se elevaron los precios de *commodities*. Se espera una tendencia estable para 2012, lo que contribuiría a la convergencia de la inflación al rango meta.

TRIGO (US\$/tm.)

Precioal 12 de enero: US\$ 238
Var% acumulada del año: -6,4%
Var% semanal: -2,0%



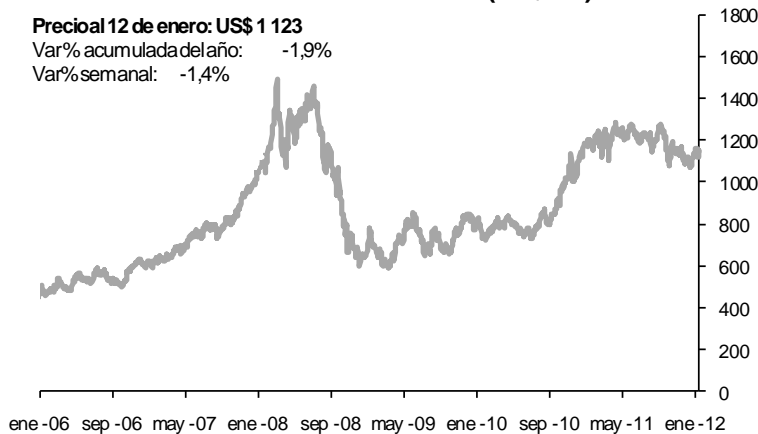
MAÍZ (US\$/TM)

Precioal 12 de enero: US\$ 235
Var% acumulada del año: -5,7%
Var% semanal: -5,4%



ACEITE DE SOYA (US\$/tm.)

Precioal 12 de enero: US\$ 1 123
Var% acumulada del año: -1,9%
Var% semanal: -1,4%



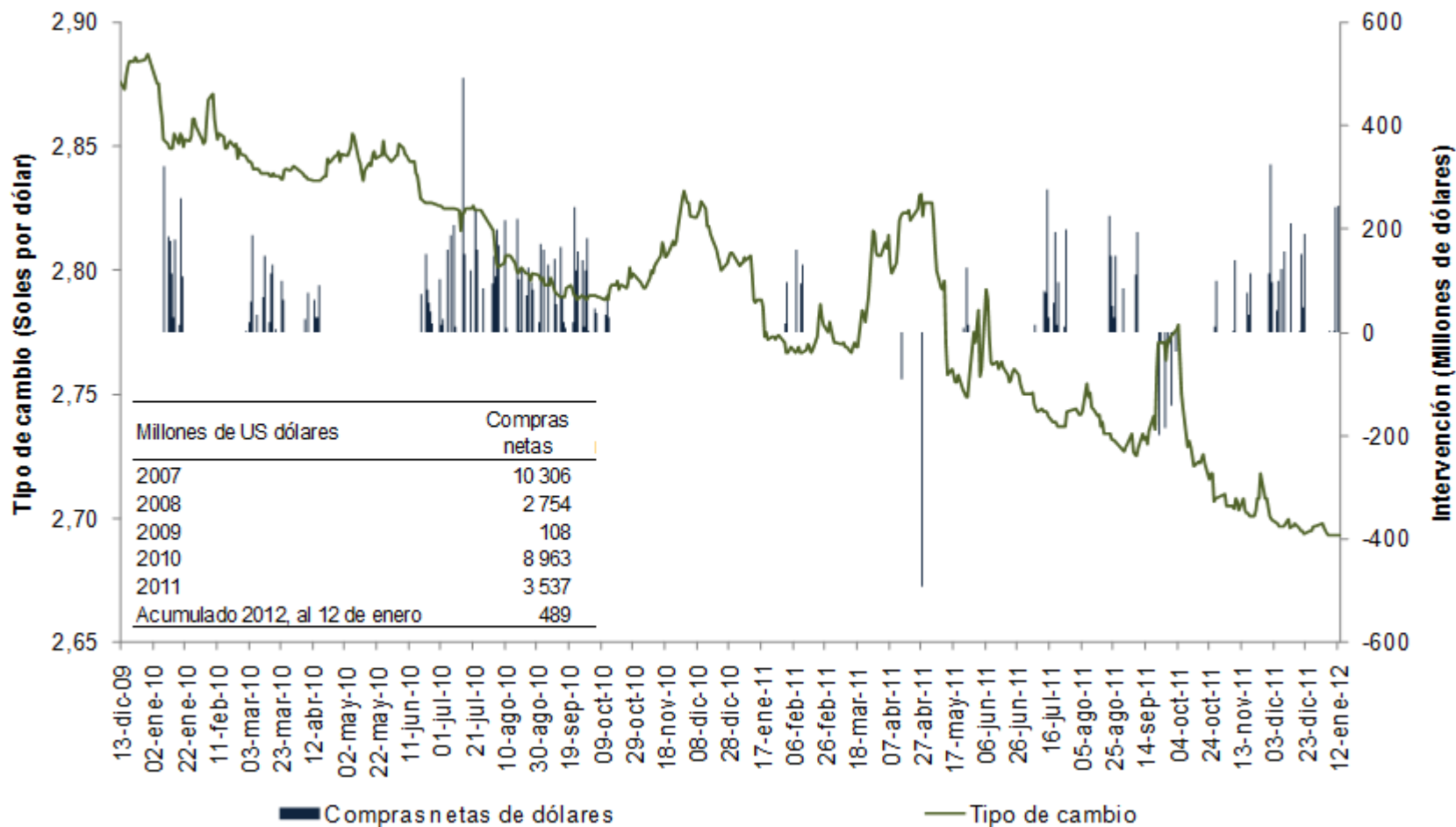
PETRÓLEO WTI

Precio actual WTI: US\$ 99,1
Var% acumulada del año: 0,3%
Var% semanal: -2,7%



En 2011 el BCRP acumuló compras netas en el mercado cambiario por US\$ 3 537 millones. En lo que va de 2012 se han acumulado compras por US\$ 489 millones .

Tipo de cambio e intervención en el mercado cambiario



Programa Monetario Enero 2012



BANCO CENTRAL DE RESERVA DEL PERÚ

90 AÑOS | 1922-2012

