

Programa Monetario Febrero 2012



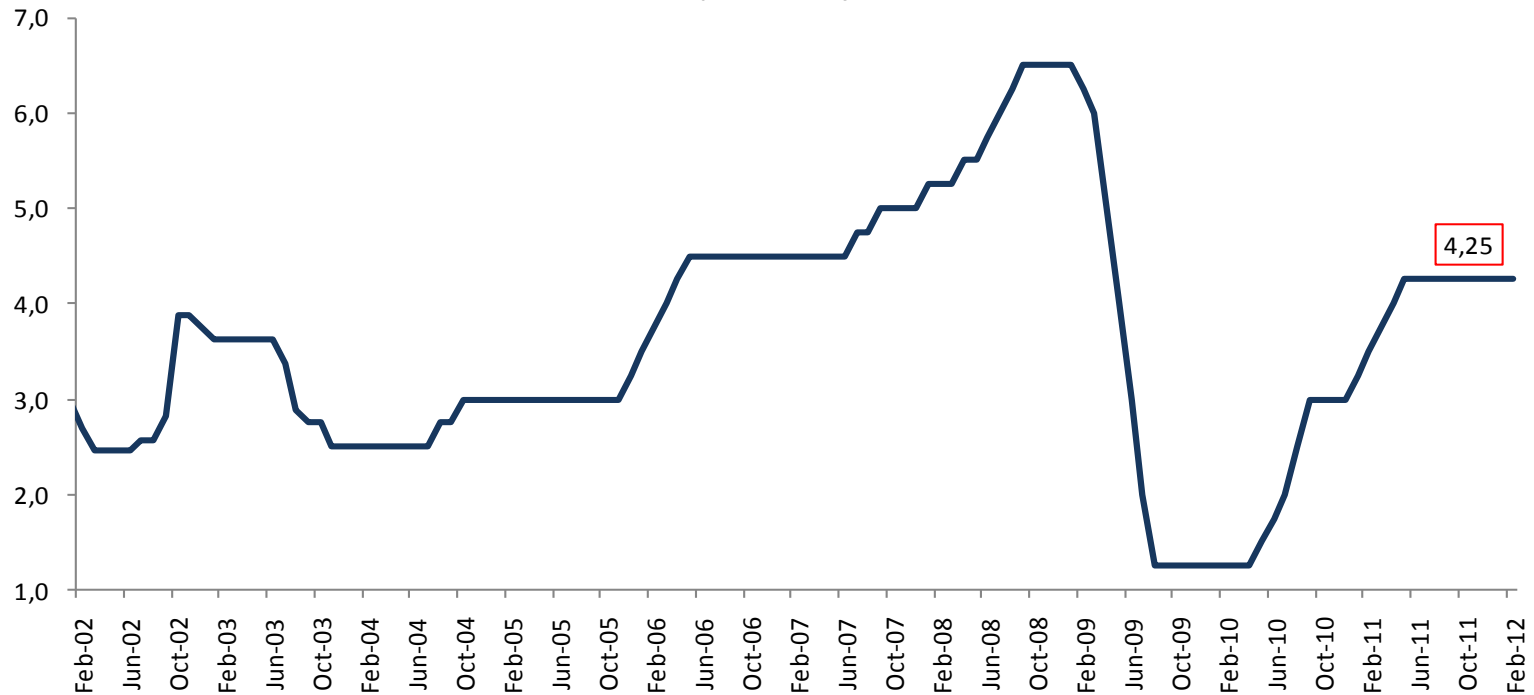
BANCO CENTRAL DE RESERVA DEL PERÚ

90 AÑOS | 1922-2012



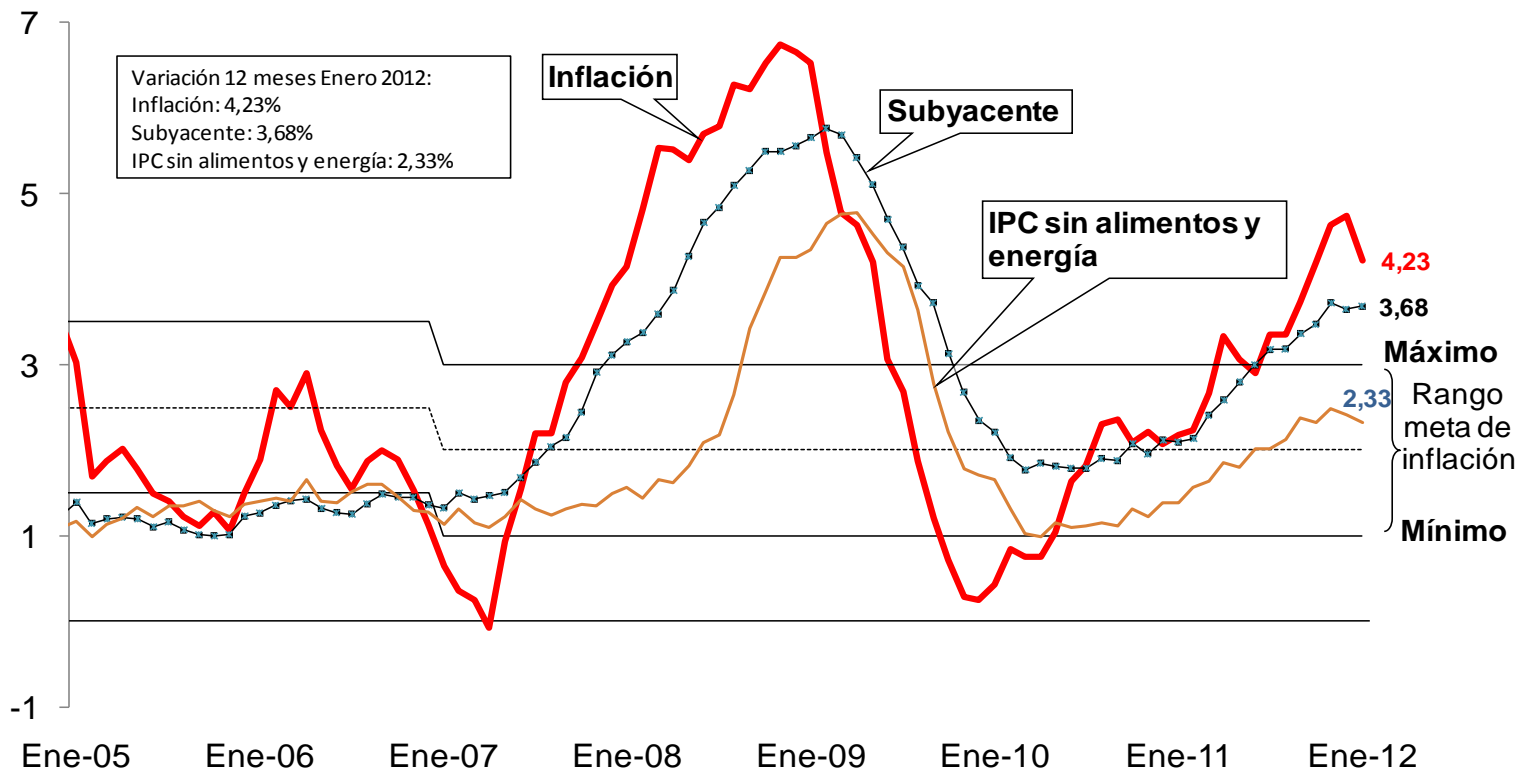
El Directorio del Banco Central de Reserva del Perú aprobó mantener la tasa de interés de referencia de la política monetaria en 4,25 por ciento. Esta decisión toma en cuenta el menor crecimiento que vienen registrando algunos componentes del gasto, los riesgos financieros internacionales y que el desvío de la inflación ha obedecido principalmente a factores temporales de oferta. Futuros ajustes en la tasa de interés de referencia estarán condicionados a la nueva información sobre la inflación y sus determinantes.

Tasa de interés de referencia
(En porcentaje)



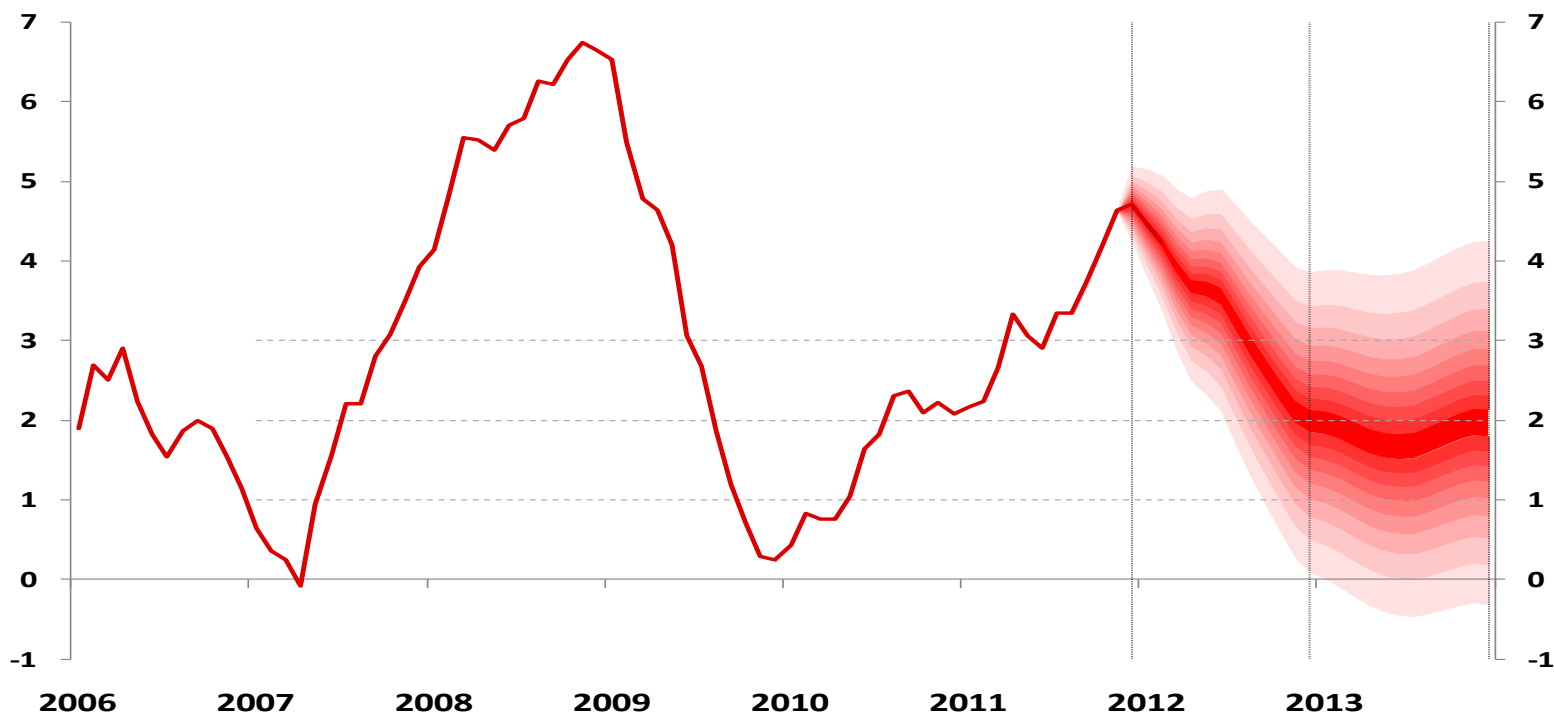
La inflación en enero registró una tasa mensual de -0,1 por ciento, con lo que la tasa de inflación anual se redujo de 4,74 a 4,23 por ciento. La tasa de inflación subyacente de enero fue 0,22 por ciento con lo cual acumuló una tasa de 3,68 por ciento en los últimos 12 meses, similar a la registrada en diciembre. La inflación sin alimentos y energía fue -0,13 por ciento, con una variación anual de 2,33 por ciento, menor a la tasa anual del mes previo de 2,42 por ciento.

INFLACIÓN Y META DE INFLACIÓN (Variación porcentual últimos 12 meses)



Hacia adelante, se espera que los choques de oferta que afectaron la inflación el año pasado se sigan revirtiendo, lo que contribuirá a que la tasa de inflación anual converja al rango meta hacia mediados de este año, proyectándose cerrar el año con una inflación de 2 por ciento.

Proyección de la inflación, 2011 - 2013
(Variación porcentual últimos 12 meses)

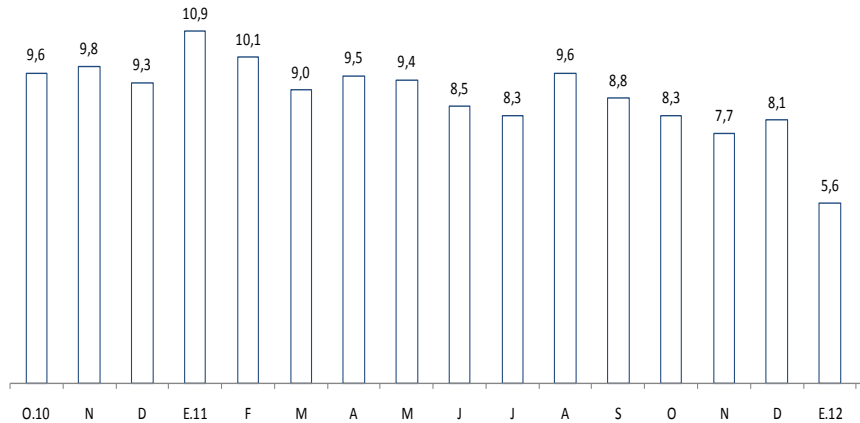


Nota: El gráfico muestra la probabilidad de ocurrencia de valores de la inflación en el futuro, de acuerdo con la combinación del análisis estadístico y de la percepción subjetiva del BCRP.

Algunos indicadores actuales y adelantados de actividad muestran que el crecimiento de la economía se modera. Así, en enero las ventas de electricidad continuaron aumentando aunque a un ritmo menor que el de diciembre.

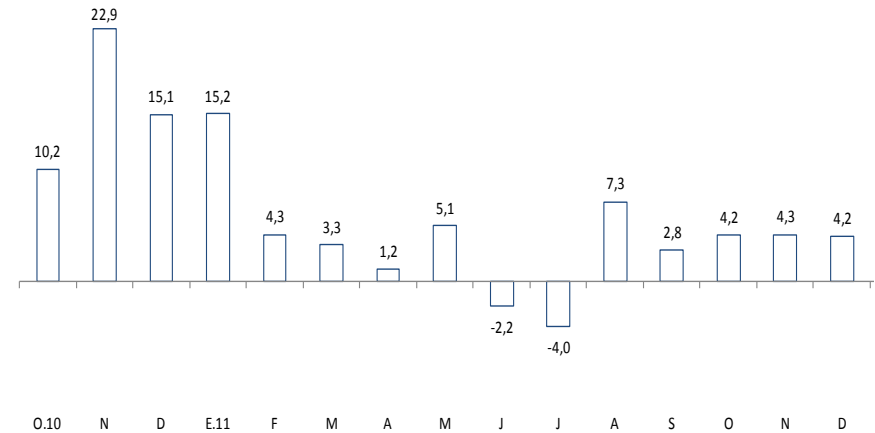
Indicador de electricidad

(Variación porcentual respecto a igual período del año anterior)



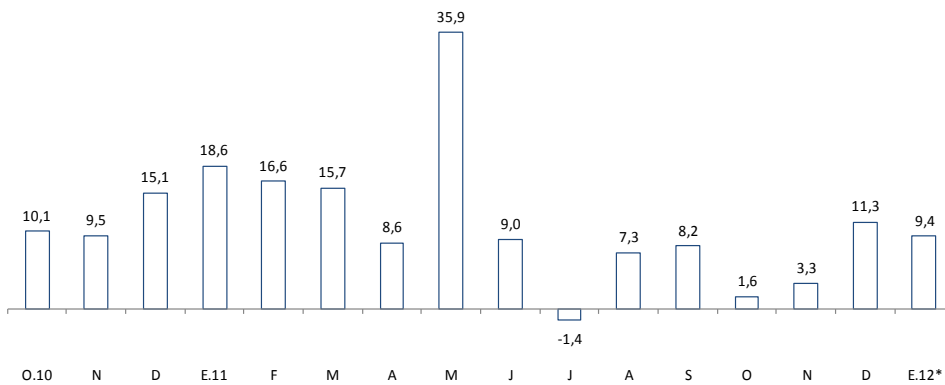
Consumo interno de cemento

(Var. % respecto a similar periodo del año anterior)



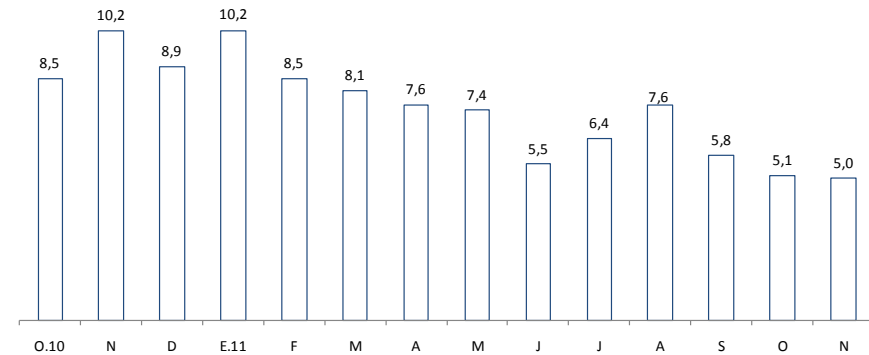
Importación de insumos industriales

(Variación porcentual respecto a igual período del año anterior)



Producto Bruto Interno

(Variación porcentual respecto a igual período del año anterior)



*Preliminar.



BANCO CENTRAL DE RESERVA DEL PERÚ

90 AÑOS | 1922-2012

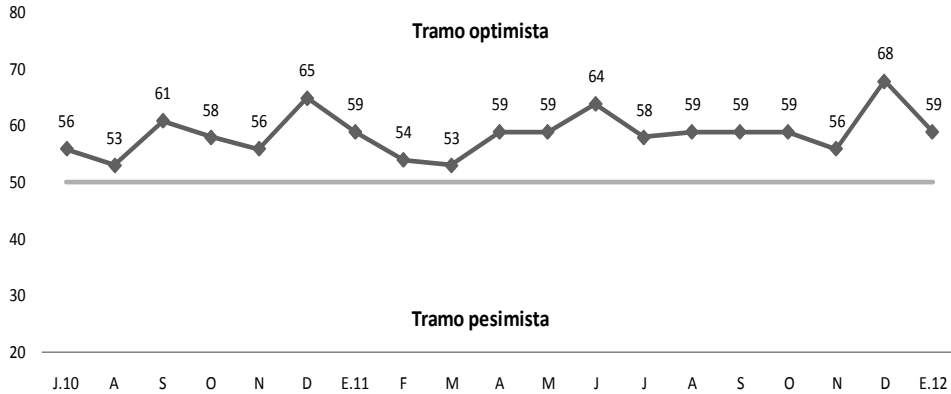
La confianza empresarial y del consumidor se mantienen en el tramo optimista.

ÍNDICE DE CONFIANZA DEL CONSUMIDOR

Situación económica familiar

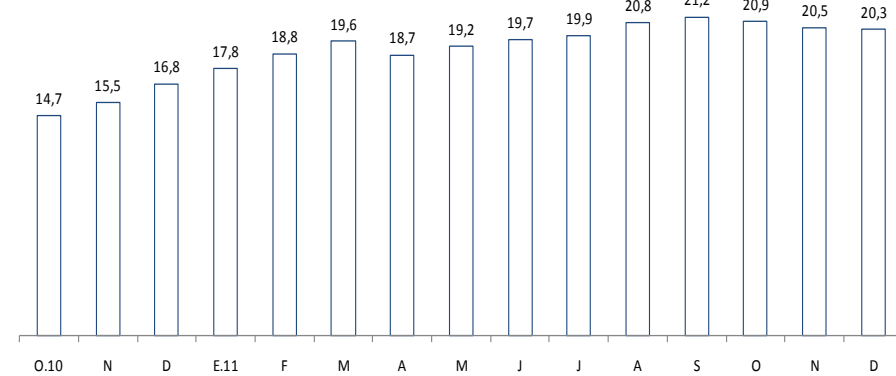
Tramo optimista

Tramo pesimista



Crédito de consumo al sector privado

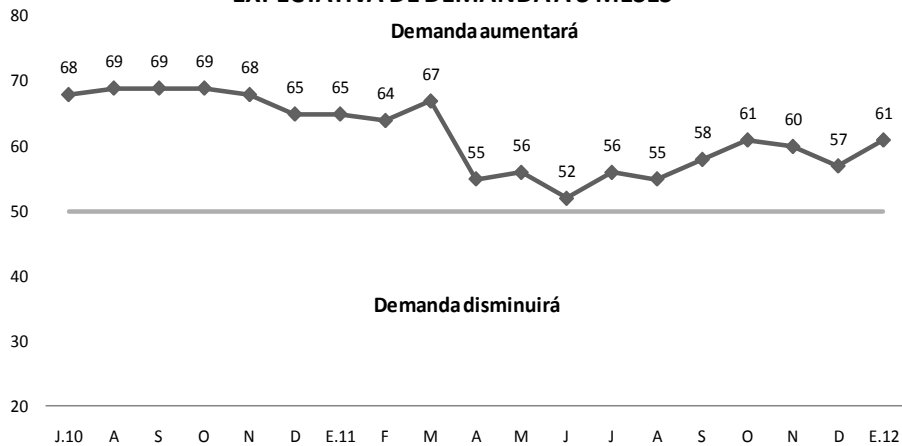
(Var. % respecto a similar periodo del año anterior)



EXPECTATIVA DE DEMANDA A 3 MESES

Demanda aumentará

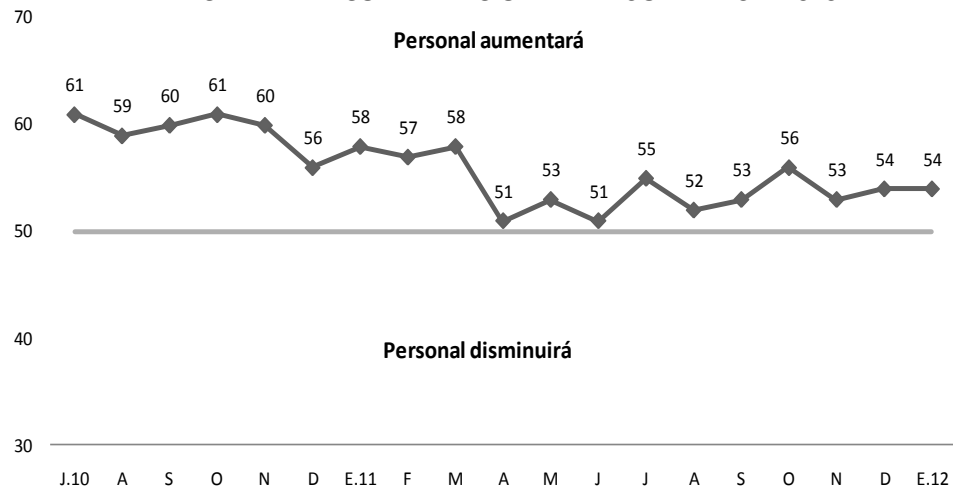
Demanda disminuirá



EXPECTATIVA DE CONTRATACIÓN DE PERSONAL A 3 MESES

Personal aumentará

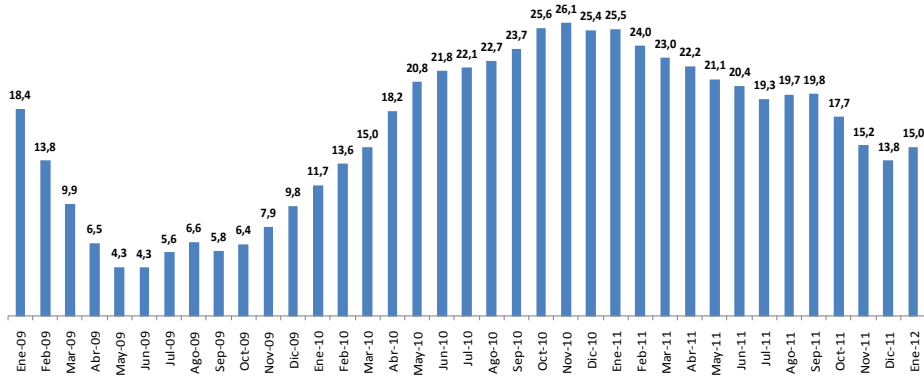
Personal disminuirá



El circulante creció en enero a una tasa anual de 15,0 por ciento, mientras que el crédito creció 18,7 por ciento en diciembre.

Circulante promedio

(Var. % respecto a similar periodo del año anterior)



Crédito al Sector Privado

(Var. % respecto a similar periodo del año anterior)

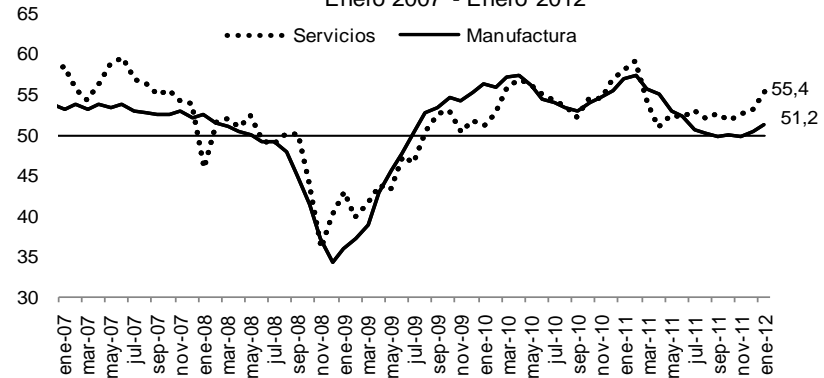


Por otro lado, los indicadores de la economía mundial han mostrado una evolución algo mejor a lo esperado aunque persiste la incertidumbre en los mercados financieros internacionales y la perspectiva de un menor crecimiento en el 2012 respecto al año previo.

JP Morgan: Índices de manufacturera y de servicios por regiones

	Dic-10	Set-11	Oct-11	Nov-11	Dic-11	Ene-12
Global Manufactura	55,5	49,8	49,9	49,7	50,5	51,2
EUA	58,5	51,6	50,8	52,7	53,9	54,1
Japón	48,3	49,3	50,6	49,1	50,2	50,7
China	53,9	51,2	50,4	49,0	50,3	50,5
Eurozona	57,1	48,5	47,1	46,4	46,9	48,8
Reino Unido	58,7	50,8	47,8	47,7	49,6	52,1
Global Servicios	56,9	52,6	51,8	52,7	53,0	55,4
EUA	57,1	53,0	52,9	52,0	53,0	56,8
Reino Unido	49,7	52,9	51,3	52,1	54,0	56,0
Eurozona	54,2	48,8	46,4	47,5	48,8	50,4

JP Morgan: Índice Global de Manufactura y Servicios: Enero 2007 - Enero 2012

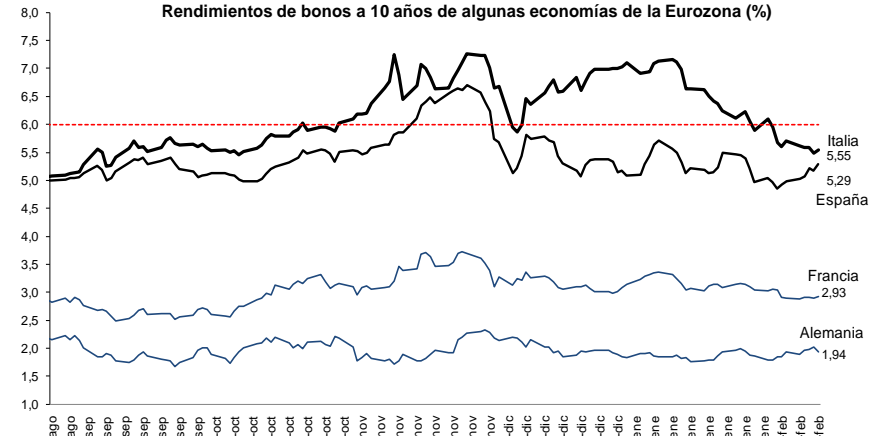


Fuente: JPMorgan.

Prima por seguro de incumplimiento (CDS spread)

	Dic. 08	Dic. 09	Dic. 10	Dic. 11	Ene-12	02-Feb	08-Feb	09-Feb
Spreads CDS (en pbs)								
Brasil	305	122	110	161	145	142	138	137
Chile	216	67	86	132	113	110	101	105
México	289	135	113	153	142	140	135	135
Perú	306	124	114	172	165	161	153	152
Alemania	46	26	59	102	90	84	82	82
España	101	113	348	380	374	354	353	355
Francia	54	32	107	220	182	165	160	168
Grecia	232	283	1026	8786	6061	6307	6645	6645
Irlanda	181	158	619	724	620	585	558	563
Italia	157	109	238	484	414	394	370	379
Portugal	96	92	497	1082	1502	1328	1174	1221
Hungría	419	238	378	635	587	570	549	549

Rendimientos de bonos a 10 años de algunas economías de la Eurozona (%)



BANCO CENTRAL DE RESERVA DEL PERÚ

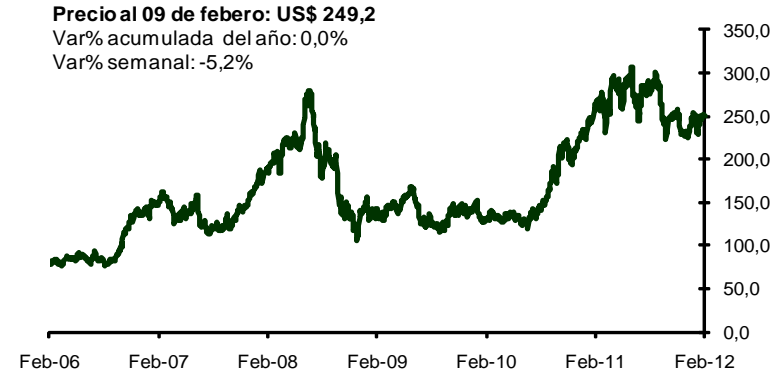
90 AÑOS | 1922-2012

Desde mediados de 2010 se elevaron los precios de *commodities*. Se espera una tendencia estable para 2012, lo que contribuiría a la convergencia de la inflación al rango meta.

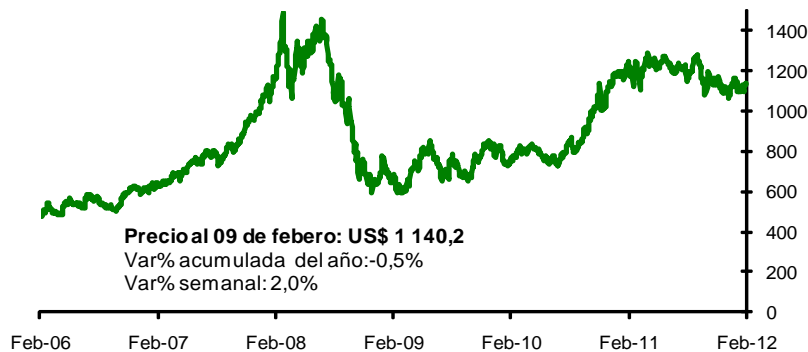
TRIGO (US\$/tm.)



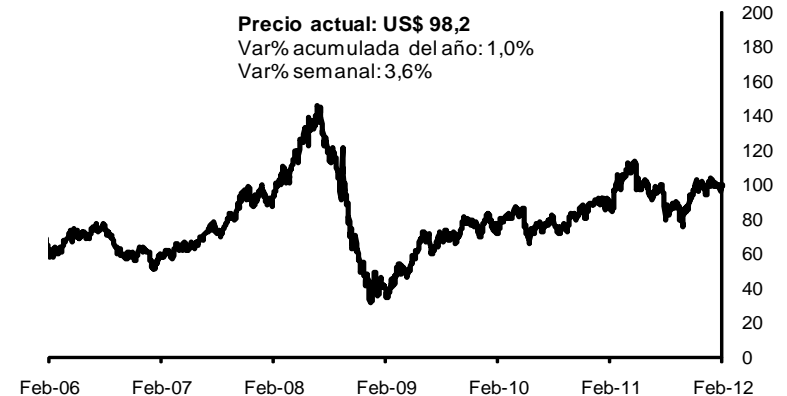
MAÍZ (US\$/tm.)



ACEITE DE SOYA (US\$/tm.)



PETRÓLEO WTI (US\$/bar.)



Programa Monetario Febrero 2012



BANCO CENTRAL DE RESERVA DEL PERÚ

90 AÑOS | 1922-2012

