

# Programa Monetario

## Abril 2013



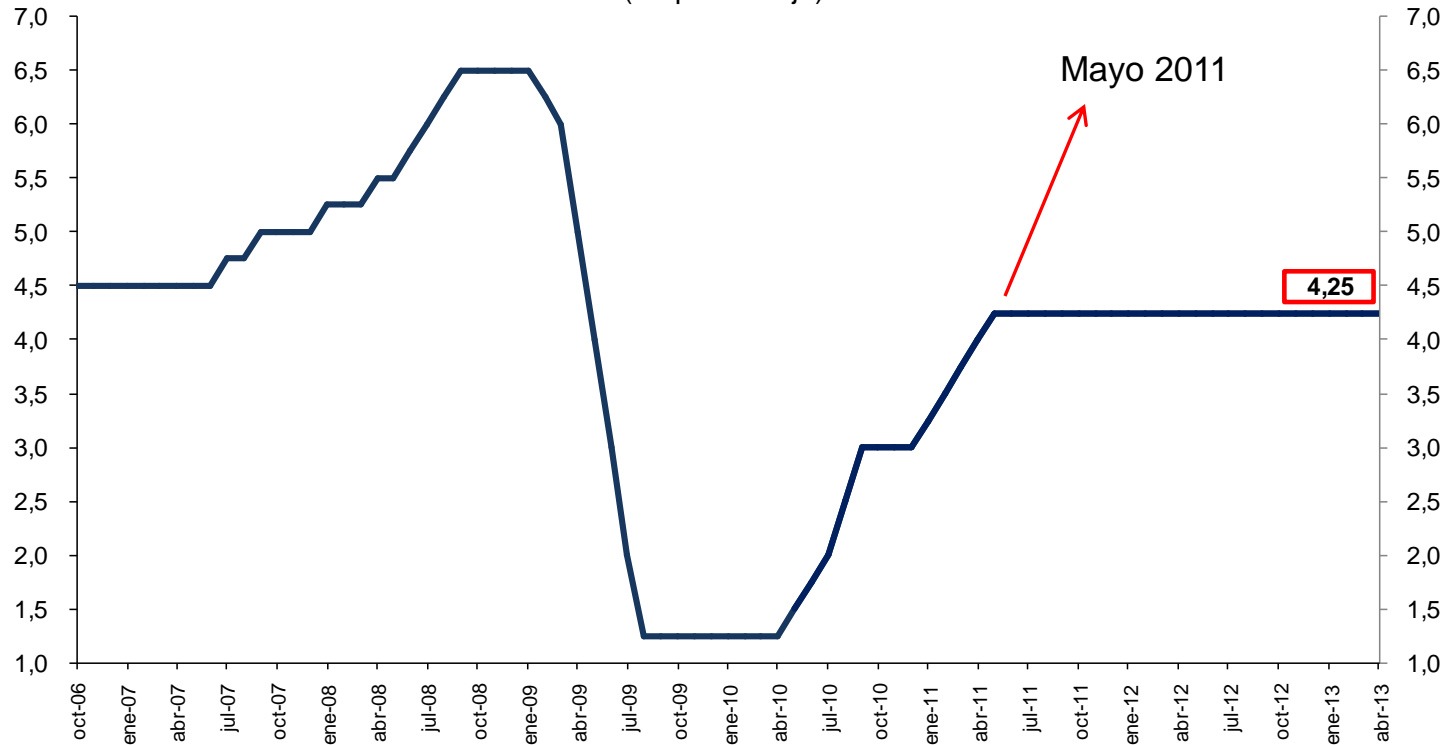
BANCO CENTRAL DE RESERVA DEL PERÚ

90 AÑOS | 1922-2012



El Directorio del Banco Central de Reserva del Perú aprobó mantener la tasa de interés de referencia de la política monetaria en 4,25 por ciento. Esta decisión obedece a que la inflación se encuentra en el rango meta en un contexto de crecimiento económico cercano a su potencial.

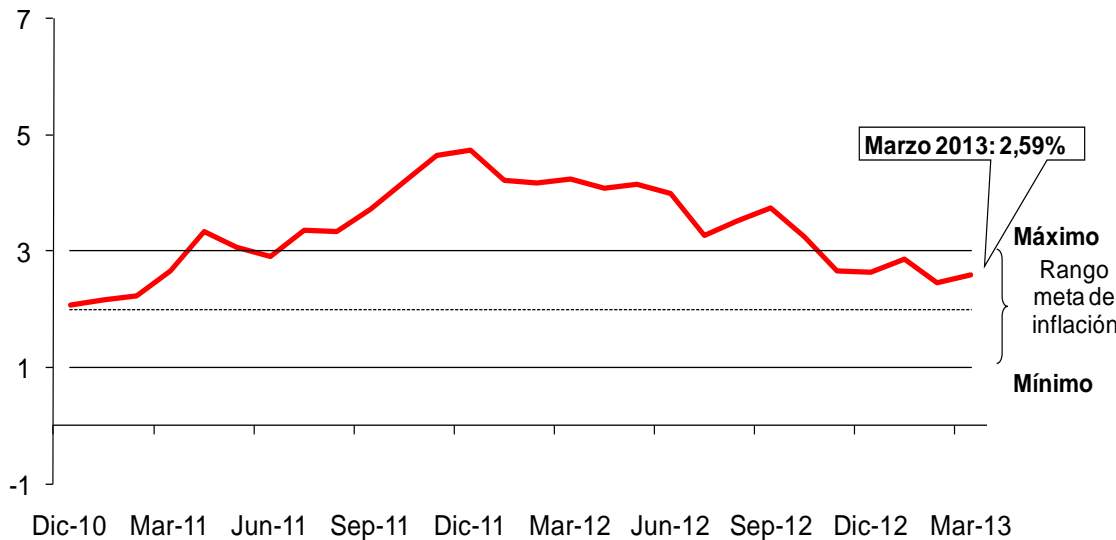
**Tasa de interés de referencia del Banco Central**  
(En porcentaje)



# Inflación de marzo

La inflación en marzo fue 0,91 por ciento, de los cuales 0,38 puntos porcentuales obedecen al alza en los precios de matrícula y pensiones de enseñanza. La inflación de los últimos 12 meses pasó de 2,45 por ciento en febrero a 2,59 por ciento en marzo. La tasa de inflación subyacente de marzo fue 0,87 por ciento (3,48 por ciento en los últimos 12 meses) y la inflación sin alimentos y energía fue 0,95 por ciento (2,59 por ciento en los últimos 12 meses).

## INFLACIÓN Y META DE INFLACIÓN (Variación porcentual últimos 12 meses)



### Tasa de Inflación (Var.% 12 meses)

Inflación	Set.12	Oct	Nov	Dic	Ene.13	Feb	Mar
Total	3,74	3,25	2,66	2,65	2,87	2,45	2,59

### Tasa de Inflación (Var.% mensual)

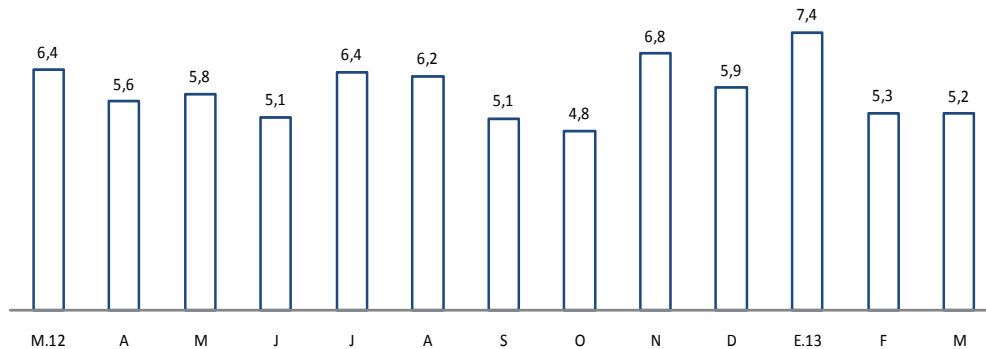
Inflación	Set.12	Oct	Nov	Dic	Ene.13	Feb	Mar
Total	0,54	-0,16	-0,14	0,26	0,12	-0,09	0,91



Los indicadores actuales y adelantados de la actividad productiva muestran que el crecimiento de la economía peruana se ha estabilizado alrededor de su nivel sostenible de largo plazo.

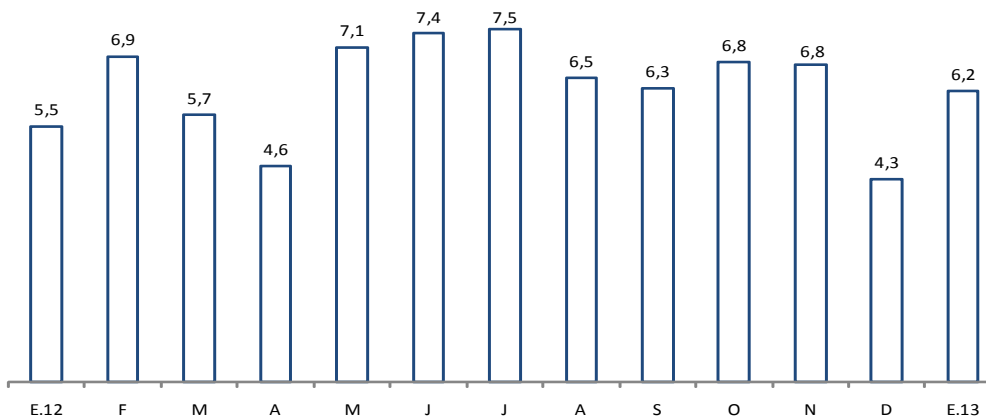
## PRODUCCIÓN DE ELECTRICIDAD

(Var. % respecto a similar mes del año anterior)



## PRODUCTO BRUTO INTERNO

(Var. % respecto a similar mes del año anterior)



## ENCUESTA DE EXPECTATIVAS MACROECONÓMICAS: CRECIMIENTO DEL PBI (%)

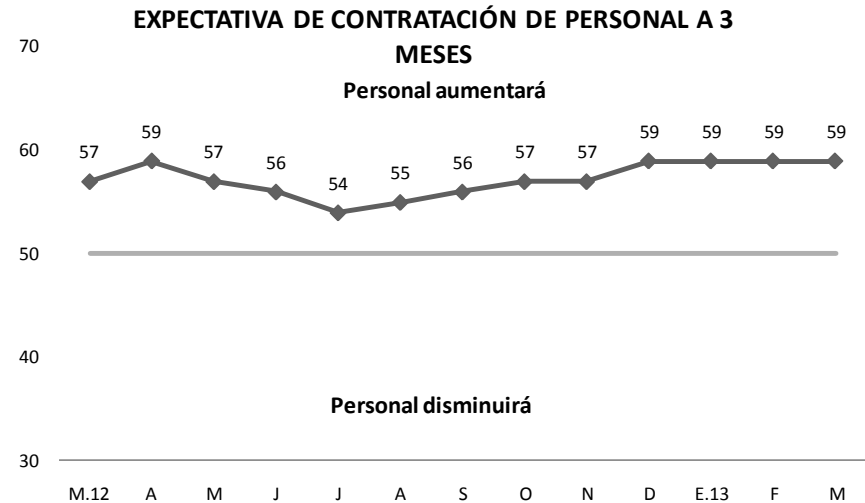
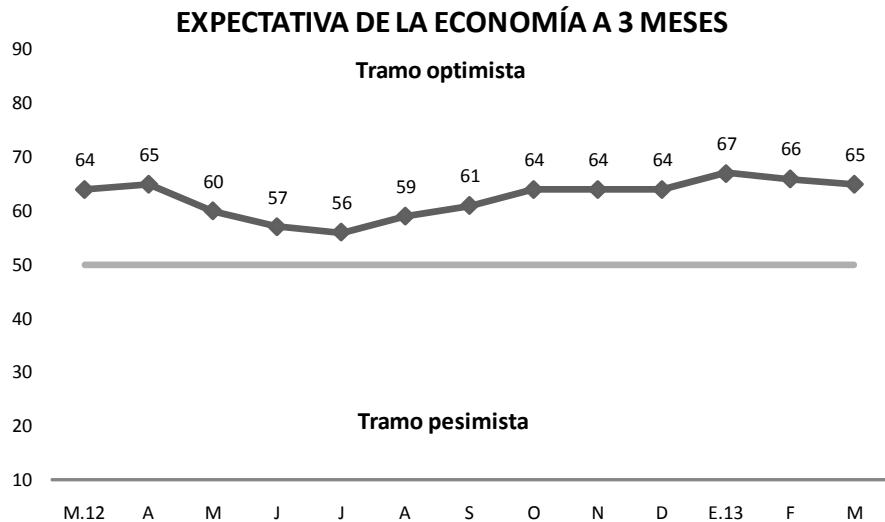
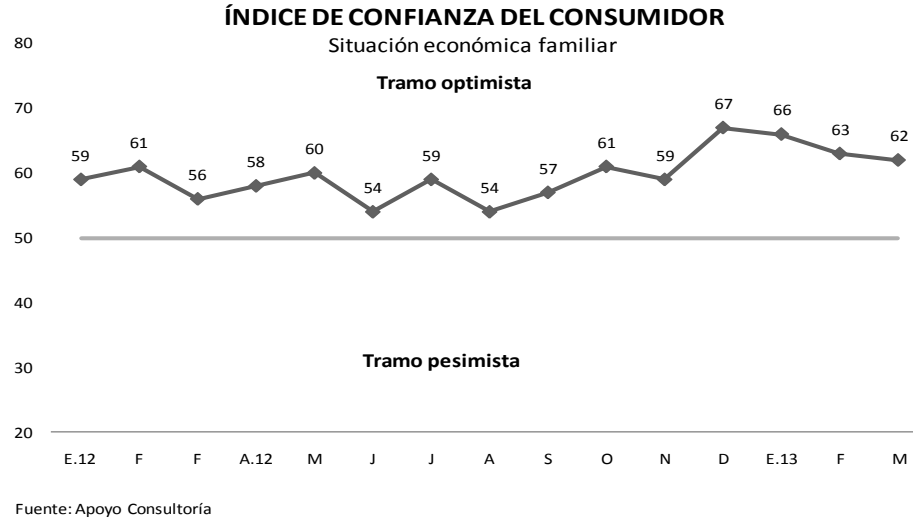
	Encuesta realizada al:		
	31 de Ene.	28 de Feb.	31 de Mar.
<b>ANALISTAS ECONÓMICOS <sup>1/</sup></b>			
2013	6,3	6,3	6,3
2014	6,3	6,5	6,4
2015	-	6,0	6,0
<b>SISTEMA FINANCIERO <sup>2/</sup></b>			
2013	6,3	6,3	6,3
2014	6,2	6,1	6,3
2015	-	6,0	6,0
<b>EMPRESAS NO FINANCIERAS <sup>3/</sup></b>			
2013	6,2	6,1	6,2
2014	6,1	6,0	6,0
2015	-	6,0	6,0

<sup>1/</sup> 20 analistas en enero, 21 en febrero y 20 en marzo del 2013.

<sup>2/</sup> 20 empresas financieras en enero, 20 en febrero y 20 en marzo del 2013.

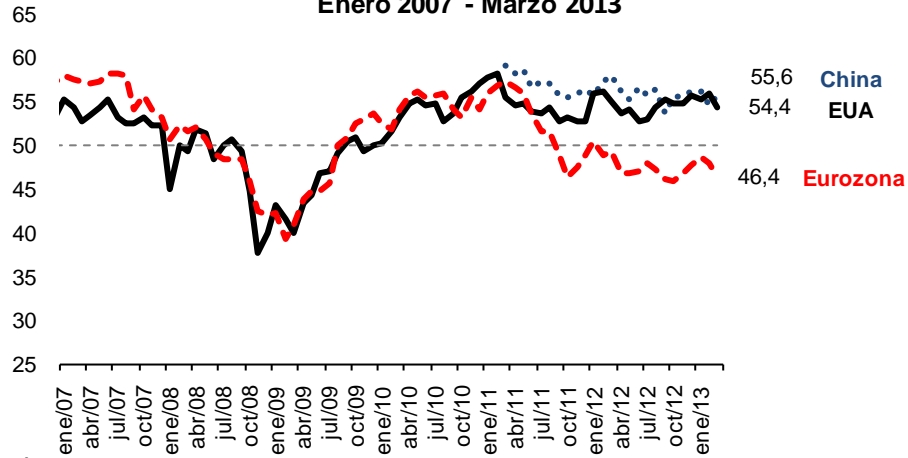
<sup>3/</sup> Muestra representativa de empresas de los diversos sectores económicos.

La confianza empresarial y del consumidor se mantienen en el tramo optimista.



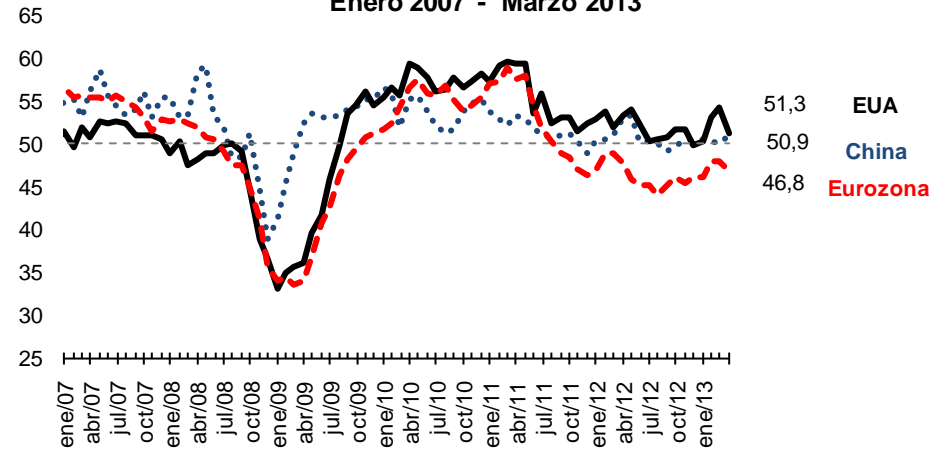
Condiciones mejoran en China, se moderan en Estados Unidos y empeoran en la Eurozona.

**Índice de Servicios\***  
Enero 2007 - Marzo 2013



\* Índices PMI  
Fuente: Bloomberg.

**Índice de Manufactura\***  
Enero 2007 - Marzo 2013



\* Índices PMI  
Fuente: Bloomberg.

	Dic-2010	Dic-2011	Dic-2012	Ene-2013	Feb-2013	Mar-2013
<b>Servicios</b>	<b>56,9</b>	<b>53,0</b>	<b>54,8</b>	<b>53,4</b>	<b>53,2</b>	<b>53,4</b>
EUA	57,1	52,7	55,7	55,2	56,0	54,4
China	n.d.	56,3	56,1	56,2	54,5	55,6
Eurozona	54,2	48,8	47,8	48,6	47,9	46,4

Fuente: Bloomberg y JP Morgan.

	Dic-2010	Dic-2011	Dic-2012	Ene-2013	Feb-2013	Mar-2013
<b>Manufactura</b>	<b>55,5</b>	<b>50,5</b>	<b>50,1</b>	<b>51,4</b>	<b>50,9</b>	<b>51,2</b>
EUA	57,3	52,9	50,2	53,1	54,2	51,3
China	53,9	50,3	50,6	50,4	50,1	50,9
Eurozona	57,1	46,9	46,1	47,9	47,9	46,8

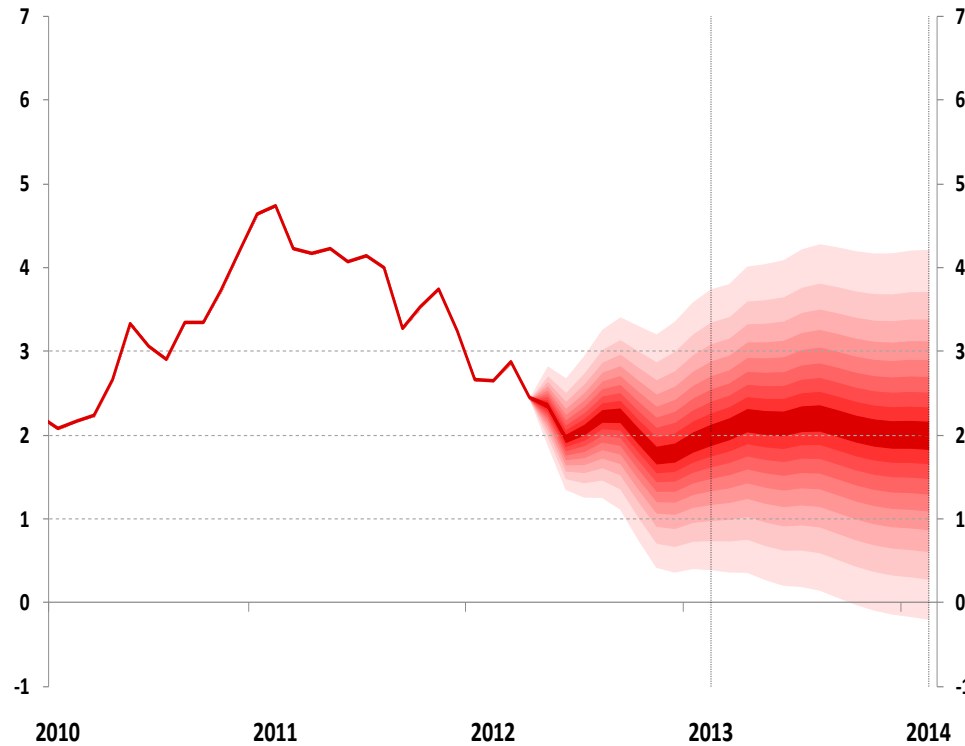
Fuente: Bloomberg y JP Morgan.



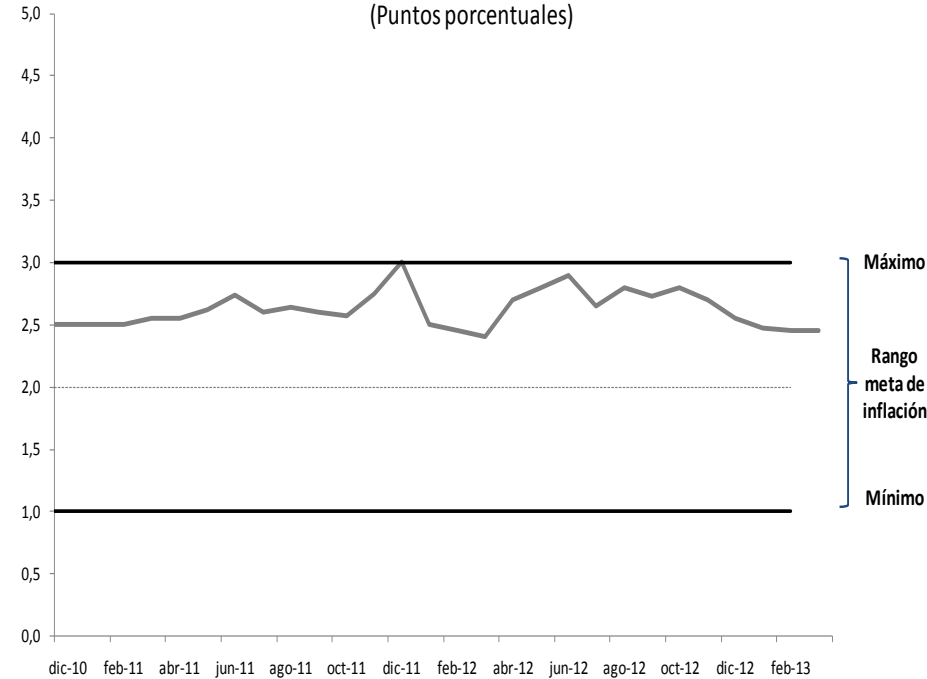
# Proyección de Inflación

Se proyecta una convergencia de la inflación al centro del rango meta en los próximos meses, debido a la mejora en las condiciones de oferta de alimentos, a un ritmo de actividad productiva cercano a su potencial y a expectativas de inflación ancladas en el rango meta, en un entorno en el que persisten indicadores débiles de la producción mundial.

**Proyección de la inflación, 2012 - 2014**  
(Variación porcentual últimos 12 meses)



**Expectativas de inflación para el próximo año\***  
(Puntos porcentuales)



\* Corresponde al promedio de las expectativas del sistema financiero y analistas económicos.

**Nota:** El gráfico muestra la probabilidad de ocurrencia de valores de la inflación en el futuro, de acuerdo con lo considerado en los pronósticos de inflación del Reporte de inflación de marzo 2013.

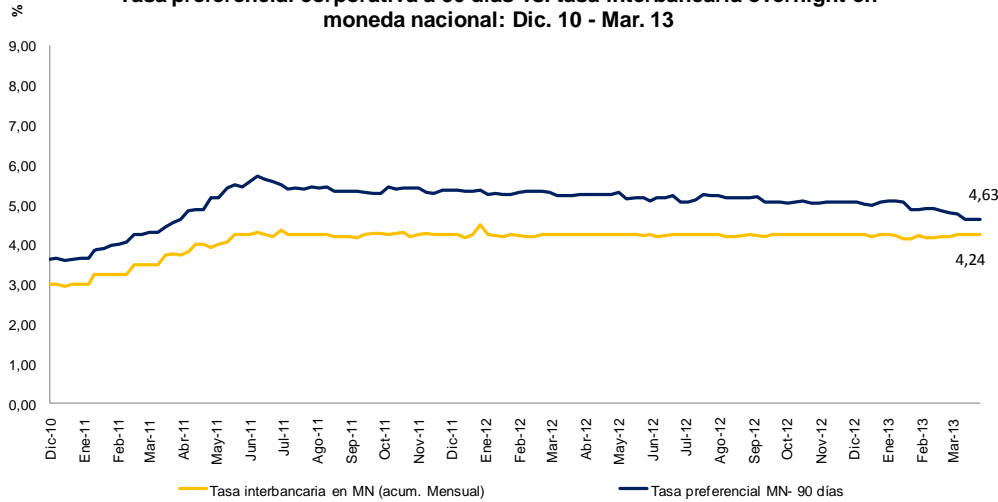


BANCO CENTRAL DE RESERVA DEL PERÚ

90 AÑOS | 1922-2012

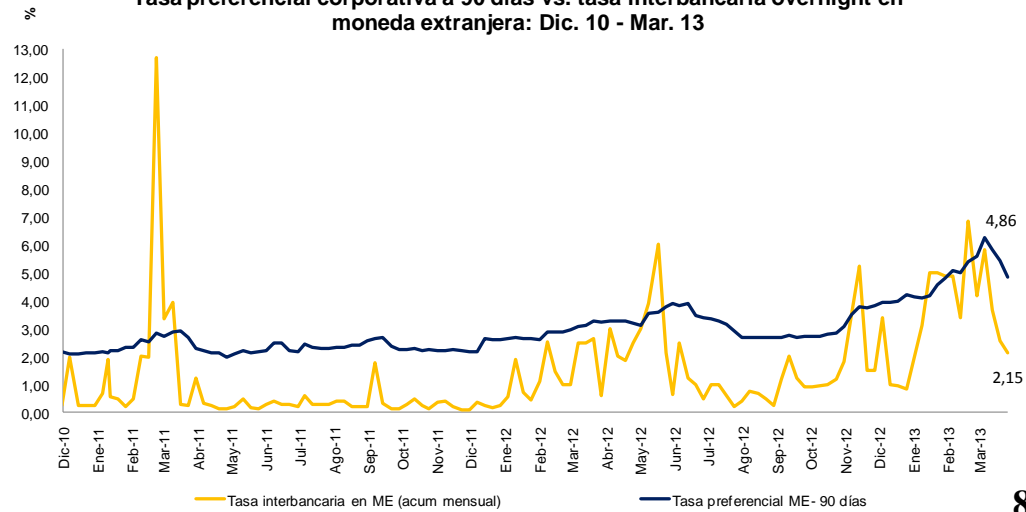
En marzo, las tasas de interés de corto plazo en soles y dólares disminuyeron.

Tasa preferencial corporativa a 90 días vs. tasa interbancaria overnight en moneda nacional: Dic. 10 - Mar. 13



Fuente: BCRP

Tasa preferencial corporativa a 90 días vs. tasa interbancaria overnight en moneda extranjera: Dic. 10 - Mar. 13



Fuente: BCRP



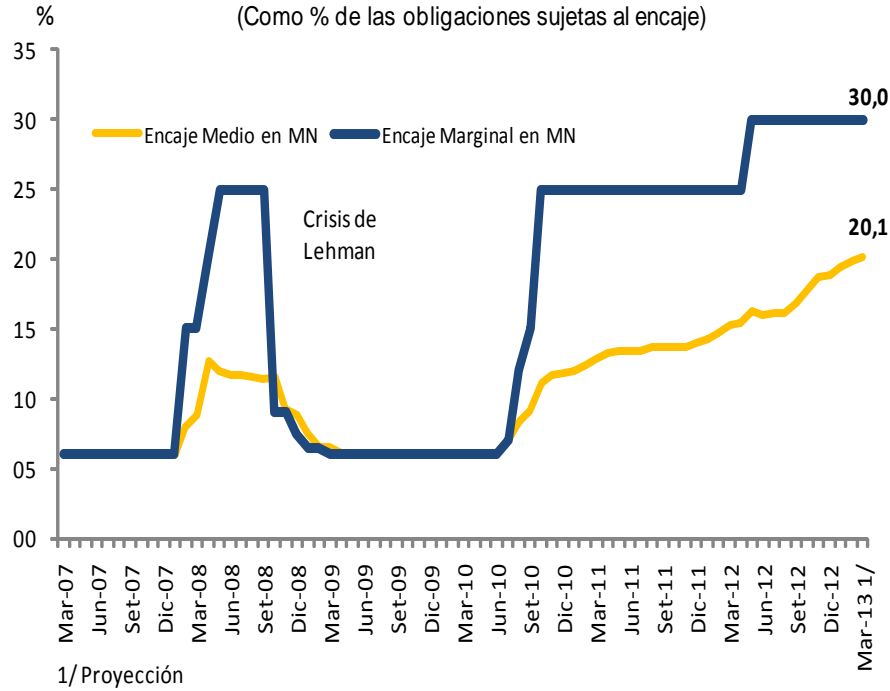
BANCO CENTRAL DE RESERVA DEL PERÚ

90 AÑOS | 1922-2012



Se aumentó la tasa de encaje media del régimen general en moneda extranjera en 25 pbs.

**Tasa de encaje en moneda nacional**  
(Como % de las obligaciones sujetas al encaje)



**Tasa de encaje en moneda extranjera**  
(Como % de las obligaciones sujetas al encaje)



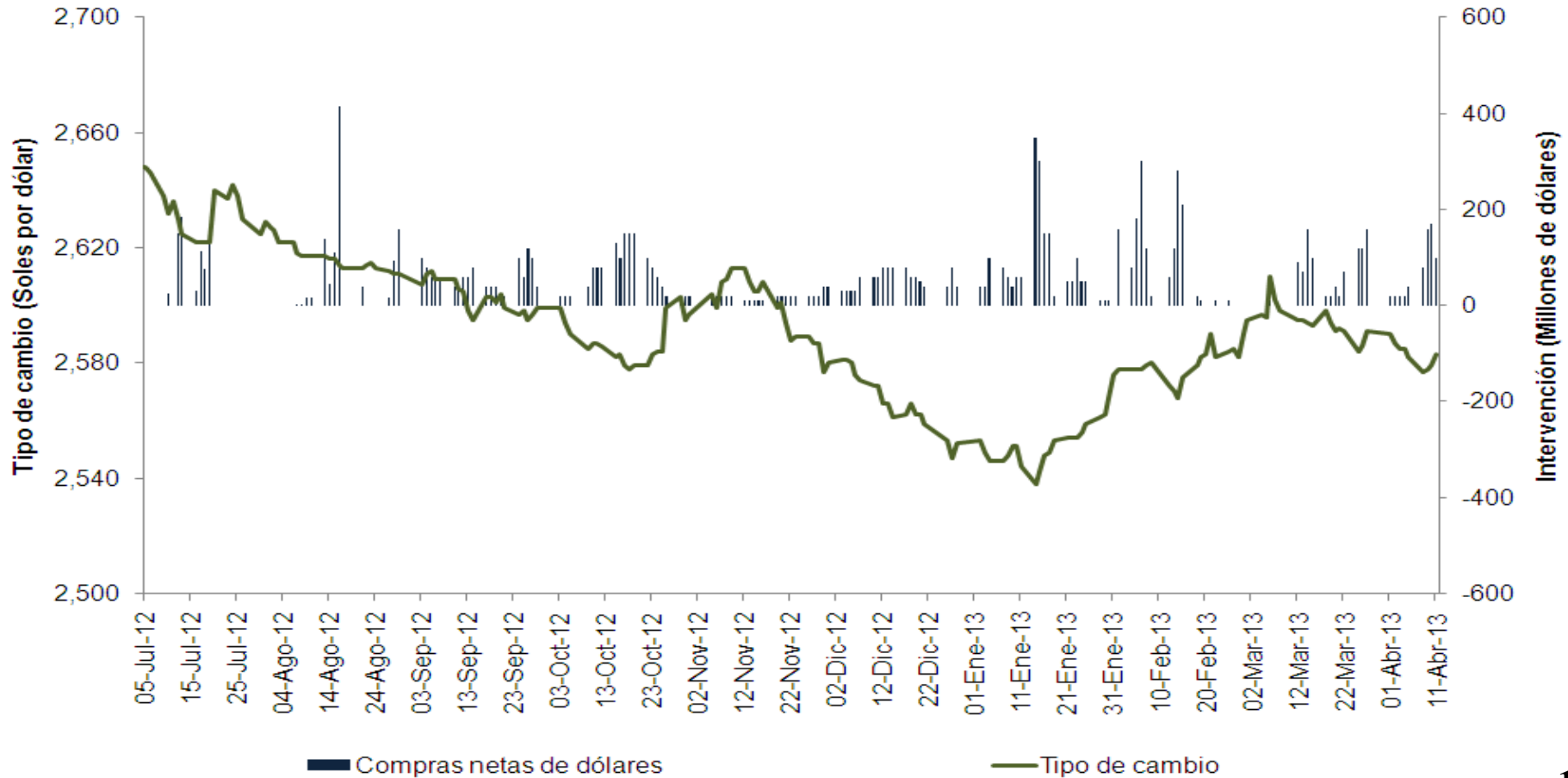
En febrero, el crédito al sector privado creció respecto al mes anterior, en particular el asociado a empresas. En contraste, se desaceleró el crecimiento del crédito a personas naturales.

## CRÉDITO AL SECTOR PRIVADO TOTAL, POR TIPO DE COLOCACIÓN

	Saldos en millones de Nuevos Soles			Tasas de crecimiento (%)		
	Feb-12	Ene-13	Feb-13	ene-13/ ene-12	feb-13/ feb-12	feb-13/ ene-13
<u>Crédito a empresas</u>	<u>95 434</u>	<u>107 627</u>	<u>108 102</u>	<u>12,4</u>	<u>13,3</u>	<u>0,4</u>
Comercio exterior	7 744	9 356	9 499	16,8	22,7	1,5
Resto	87 690	98 272	98 603	12,0	12,4	0,3
<u>Crédito a personas</u>	<u>52 493</u>	<u>61 535</u>	<u>62 025</u>	<u>18,8</u>	<u>18,2</u>	<u>0,8</u>
Consumo	32 246	36 458	36 729	14,5	13,9	0,7
Vehiculares	1 484	1 827	1 856	24,9	25,1	1,6
Tarjetas de crédito	10 926	12 113	12 117	12,4	10,9	0,0
Resto	19 836	22 518	22 755	14,9	14,7	1,1
Hipotecario	20 247	25 077	25 296	25,7	24,9	0,9
<b>TOTAL</b>	<b>147 927</b>	<b>169 162</b>	<b>170 127</b>	<b>14,6</b>	<b>15,0</b>	<b>0,6</b>

En lo que va del año el tipo de cambio revirtió su tendencia apreciatoria. El BCRP compró US\$ 5 000 millones hasta el 11 de abril.

## Tipo de cambio e intervención en el mercado cambiario



En febrero, la balanza comercial fue negativa en US\$ 162 millones. En lo que va del año se registra un déficit comercial de US\$ 539 millones.

## BALANZA COMERCIAL

(Valores FOB en millones de US\$)

	Febrero				Enero - Febrero			
	2012	2013	Flujo	Var. %	2012	2013	Flujo	Var. %
<b>EXPORTACIONES</b>	<b>3 818</b>	<b>3 018</b>	<b>-800</b>	<b>-20,9</b>	<b>7 806</b>	<b>6 400</b>	<b>-1 406</b>	<b>-18,0</b>
Productos tradicionales	2 967	2 226	-741	-25,0	6 074	4 735	-1 339	-22,0
Productos no tradicionales	818	768	-50	-6,1	1 676	1 613	-64	-3,8
Otros	33	24	-9	-27,7	56	52	-4	-6,3
<b>IMPORTACIONES</b>	<b>2 866</b>	<b>3 181</b>	<b>314</b>	<b>11,0</b>	<b>6 171</b>	<b>6 939</b>	<b>768</b>	<b>12,5</b>
Bienes de consumo	609	653	44	7,3	1 218	1 341	123	10,1
Insumos	1 329	1 478	149	11,2	3 003	3 318	315	10,5
Bienes de capital	913	1 032	120	13,1	1 904	2 253	349	18,3
Otros bienes	16	18	2	10,1	46	27	-19	-41,0
<b>BALANZA COMERCIAL</b>	<b>952</b>	<b>-162</b>			<b>1 636</b>	<b>-539</b>		

Fuente: BCRP, SUNAT y empresas.

# Programa Monetario

## Abril 2013



BANCO CENTRAL DE RESERVA DEL PERÚ

90 AÑOS | 1922-2012

