



BANCO CENTRAL DE RESERVA DEL PERÚ

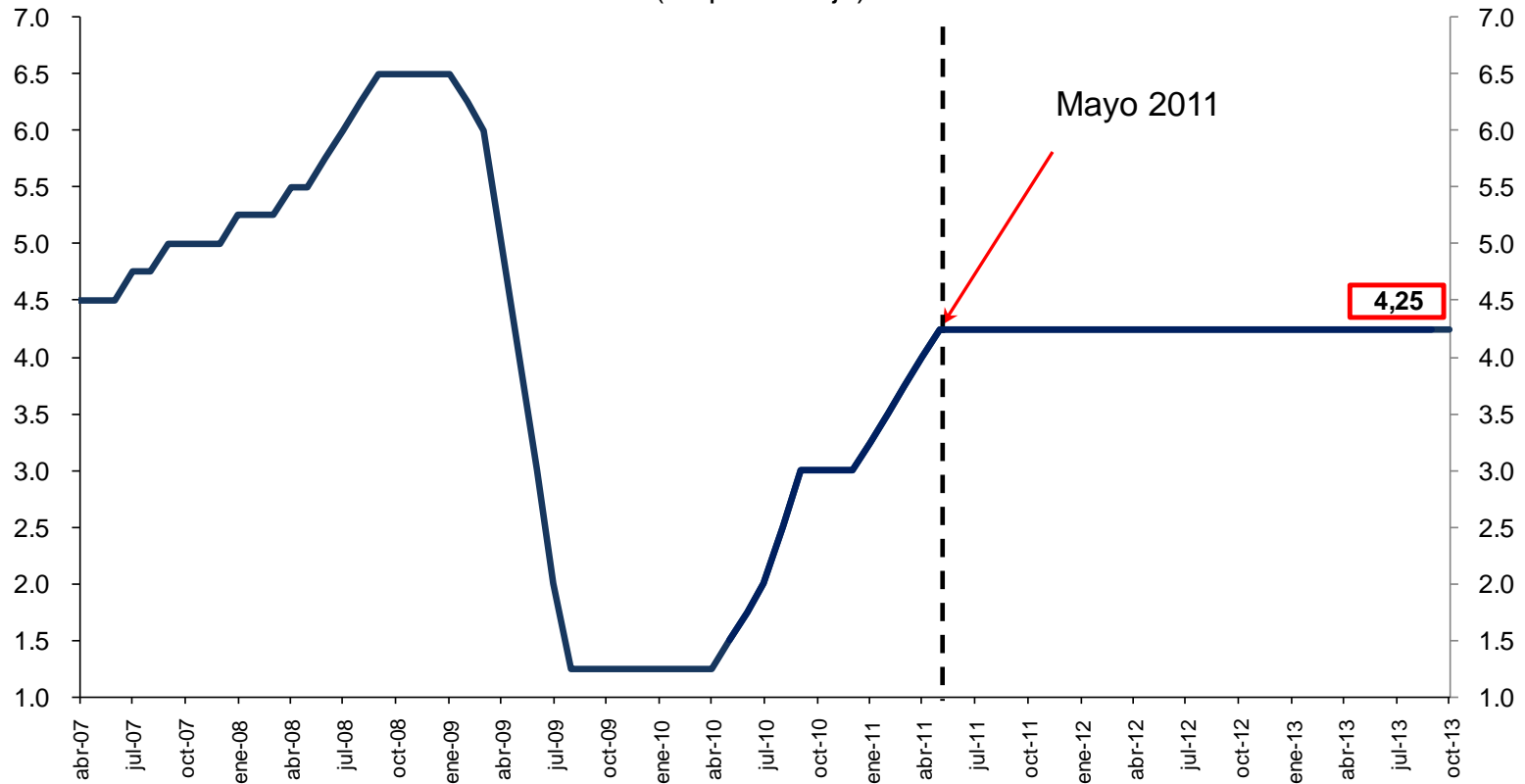


# Programa Monetario de Octubre

11 de octubre de 2013

# El Directorio del Banco Central de Reserva del Perú aprobó mantener la tasa de interés de referencia de la política monetaria en 4,25 por ciento.

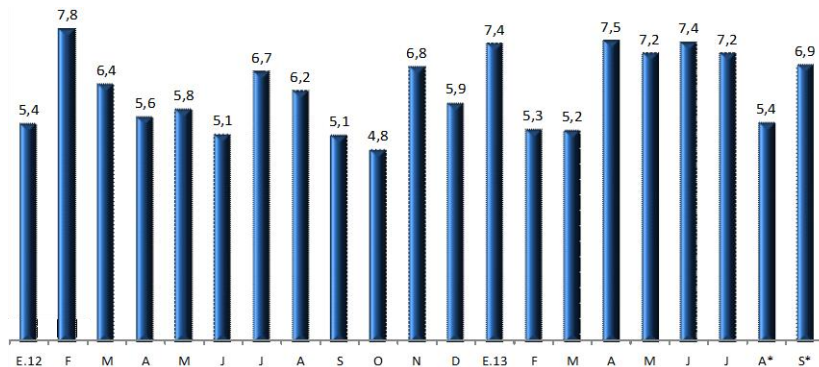
## Tasa de interés de referencia del Banco Central (En porcentaje)



# Esta decisión obedece a que el crecimiento económico se encuentra cercano a su potencial.

## Electricidad

(Var. % respecto a similar mes del año anterior)

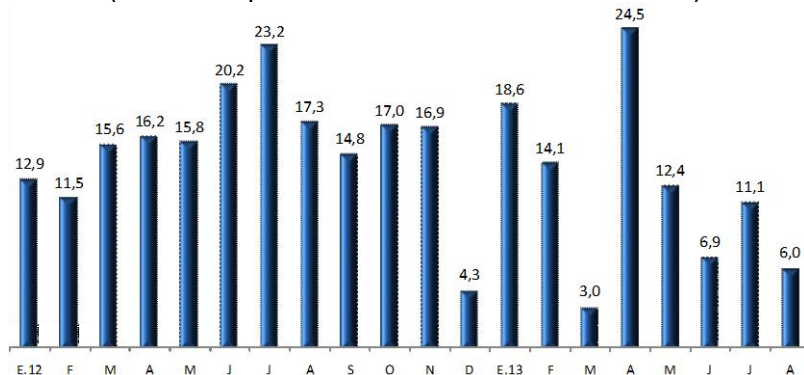


Fuente: COES

\* Preliminar

## Consumo Interno de Cemento

(Var. % respecto a similar mes del año anterior)



Fuente: Asocem y empresas

## ENCUESTA DE EXPECTATIVAS MACROECONÓMICAS: CRECIMIENTO DEL PBI (%)

	Encuesta realizada al:		
	31 de Jul.	31 de Ago.	30 de Set.
<b>ANALISTAS ECONÓMICOS</b> <sup>1/</sup>			
2013	5,7	5,5	5,5
2014	6,0	5,8	5,8
2015	6,0	6,0	6,0
<b>SISTEMA FINANCIERO</b> <sup>2/</sup>			
2013	5,8	5,5	5,5
2014	5,8	5,7	5,6
2015	5,9	5,9	5,6
<b>EMPRESAS NO FINANCIERAS</b> <sup>3/</sup>			
2013	6,0	5,5	5,5
2014	6,0	5,6	5,6
2015	6,0	6,0	5,9

<sup>1/</sup> 21 analistas en julio, 21 en agosto y 18 en setiembre del 2013.

<sup>2/</sup> 24 empresas financieras en julio, 22 en agosto y 22 en setiembre del 2013.

<sup>3/</sup> 320 empresas no financieras en julio, 321 en agosto y 325 en setiembre del 2013.



BANCO CENTRAL DE RESERVA DEL PERÚ

# Todos los indicadores de expectativas mejoran en el mes de setiembre.

## Principales resultados de la Encuesta de Expectativas Macroeconómicas

	Julio	Agosto	Setiembre
SITUACIÓN ACTUAL DEL NEGOCIO	52	56	58
NIVEL DE VENTAS	53	54	55
INVENTARIOS RESPECTO AL MES ANTERIOR	54	52	55
ÓRDENES DE COMPRA RESPECTO AL MES ANTERIOR	51	51	52
SITUACIÓN FINANCIERA DE LA EMPRESA	56	59	62
SITUACIÓN DE ACCESO AL CRÉDITO DE LA EMPRESA	59	64	64
EXPECTATIVA DE DEMANDA DE SUS PRODUCTOS A 3 MESES	57	58	60
EXPECTATIVA DE CONTRATACIÓN DE PERSONAL A 3 MESES	51	52	52
EXPECTATIVA DE LA ECONOMÍA A 3 MESES	50	48	53
EXPECTATIVA DEL SECTOR A 3 MESES	51	51	55

\* Preliminar



BANCO CENTRAL DE RESERVA DEL PERÚ

# Las expectativas de inflación permanecen ancladas dentro del rango meta.

## ENCUESTA DE EXPECTATIVAS MACROECONÓMICAS: INFLACIÓN (%)

	Encuesta realizada al:		
	31 de Jul.	31 de Ago.	30 de Set.
<b>ANALISTAS ECONÓMICOS</b> <sup>1/</sup>			
2013	2,6	2,7	3,0
2014	2,4	2,5	2,5
2015	2,4	2,4	2,5
<b>SISTEMA FINANCIERO</b> <sup>2/</sup>			
2013	2,6	2,8	3,0
2014	2,5	2,5	2,7
2015	2,5	2,5	2,6
<b>EMPRESAS NO FINANCIERAS</b> <sup>3/</sup>			
2013	2,8	3,0	3,0
2014	2,8	3,0	3,0
2015	3,0	3,0	3,0

<sup>1/</sup> 21 analistas en julio, 21 en agosto y 18 en setiembre del 2013.

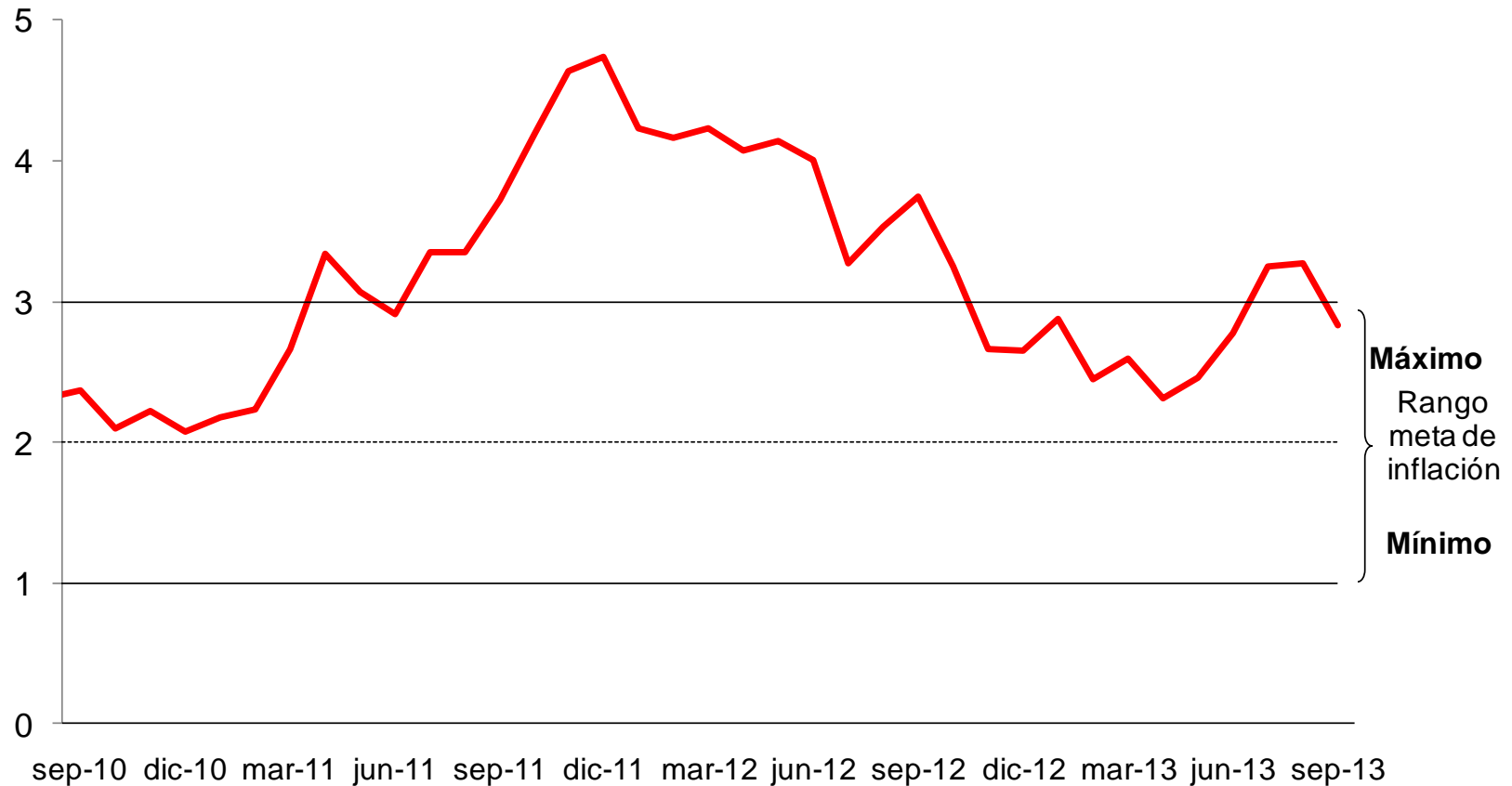
<sup>2/</sup> 24 empresas financieras en julio, 22 en agosto y 22 en setiembre del 2013.

<sup>3/</sup> 320 empresas no financieras en julio, 321 en agosto y 325 en setiembre del 2013.



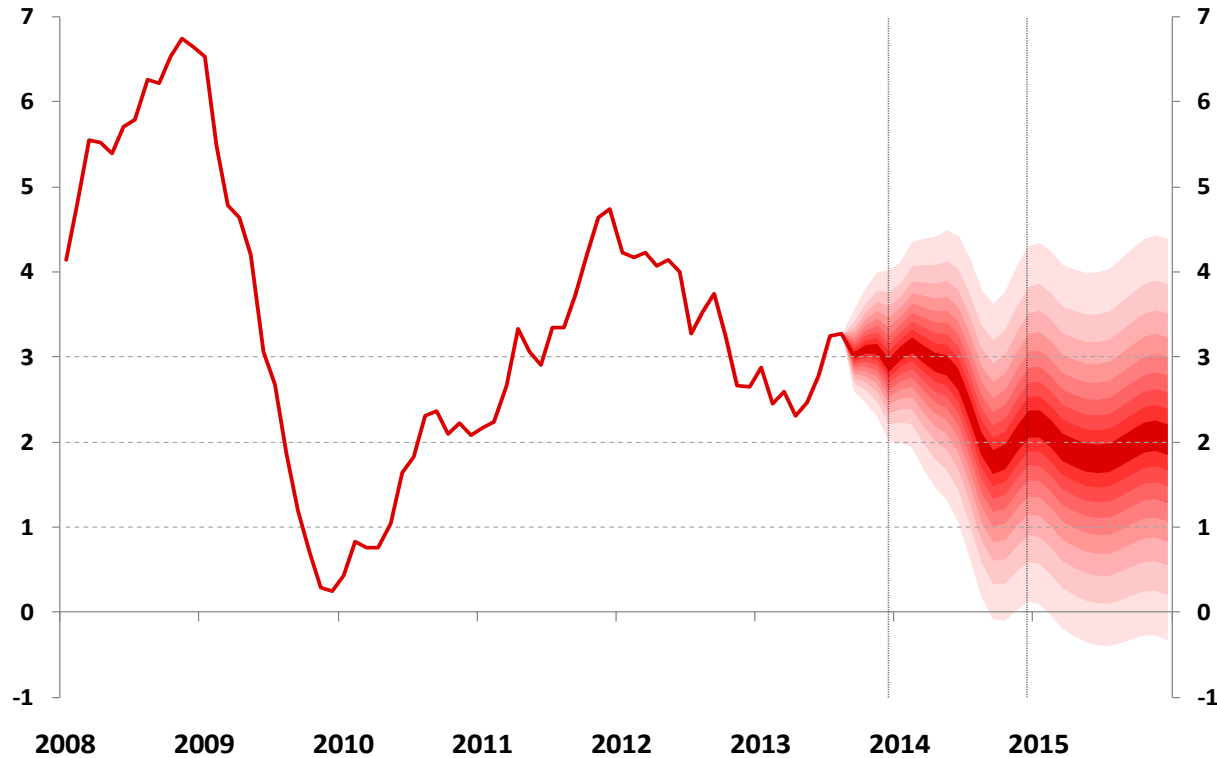
BANCO CENTRAL DE RESERVA DEL PERÚ

## INFLACIÓN Y META DE INFLACIÓN (Variación porcentual últimos 12 meses)



Se proyecta que la inflación permanecerá en el rango meta en los próximos meses, debido a la mejora en las condiciones de oferta de alimentos y a expectativas de inflación ancladas en el rango meta.

Proyección de la inflación, 2012 - 2014  
(Variación porcentual últimos 12 meses)



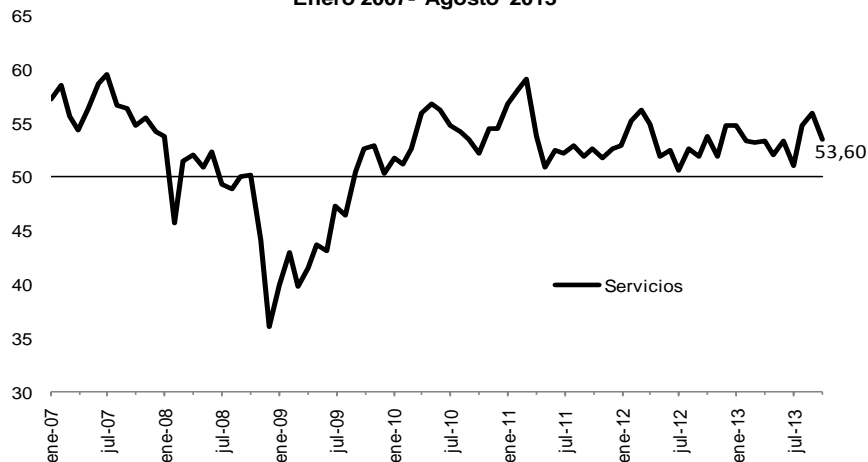
**Nota:** El gráfico muestra la probabilidad de ocurrencia de valores de la inflación en el futuro, de acuerdo con lo considerado en los pronósticos de inflación del Reporte de Inflación de setiembre 2013.



BANCO CENTRAL DE RESERVA DEL PERÚ

# Las condiciones financieras internacionales son aún inciertas, aunque los indicadores recientes de actividad mundial muestran cierta recuperación.

Índice Global de Servicios (JP Morgan):  
Enero 2007- Agosto 2013



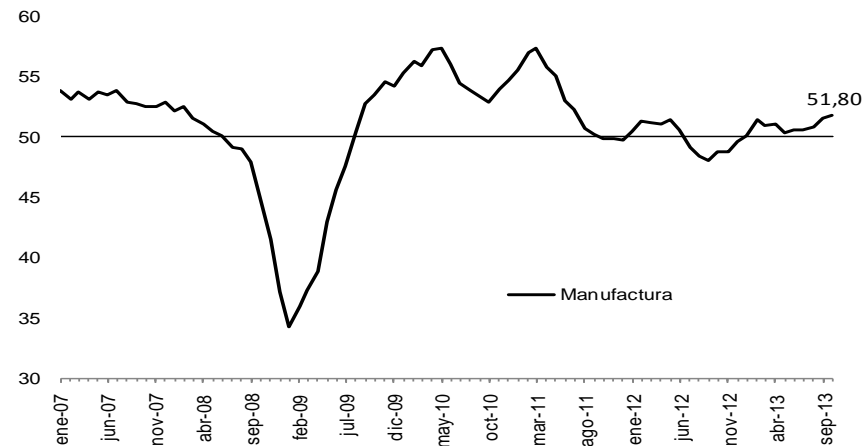
Fuente: Bloomberg.

## Servicios

	Dic-10	Dic-11	Dic-12	Mar-13	Jun-13	Jul-13	Ago-13	Set-13
<b>Global</b>	<b>56,9</b>	<b>53,0</b>	<b>54,8</b>	<b>53,4</b>	<b>51,1</b>	<b>54,9</b>	<b>56,0</b>	<b>53,6</b>
EUA (ISM)	57,1	52,7	55,7	54,4	52,8	56,0	58,6	54,4
China (oficial)	n.d.	56,3	56,1	55,6	53,9	54,1	53,9	55,4
China	n.d.	n.d.	51,7	54,3	51,3	51,3	52,8	52,4.
Eurozona	54,2	48,8	47,8	46,4	48,3	49,8	50,7	52,2
Japón	50,2	50,4	51,5	54,0	52,1	50,6	51,2	53,0

Fuente: Bloomberg y JP Morgan.

Índice Global de Manufactura (JP Morgan):  
Enero 2007- Agosto 2013



Fuente: Bloomberg.

## Manufactura

	Dic-10	Dic-11	Dic-12	Mar-13	Jun-13	Jul-13	Ago-13	Set-13
<b>Global</b>	<b>55,5</b>	<b>50,5</b>	<b>50,1</b>	<b>51,1</b>	<b>50,6</b>	<b>50,8</b>	<b>51,6</b>	<b>51,8</b>
EUA (ISM)	57,3	52,9	50,2	51,3	50,9	55,4	55,7	56,2
China (oficial)	53,9	50,3	50,6	50,9	50,1	50,3	51,0	51,1
China	n.d.	n.d.	51,5	51,6	48,2	47,7	50,1	50,2
Eurozona	57,1	46,9	46,1	46,8	48,8	50,3	51,4	51,1
Japón	48,3	50,2	45,0	50,4	52,3	50,7	52,2	52,5

Fuente: Bloomberg y JP Morgan.

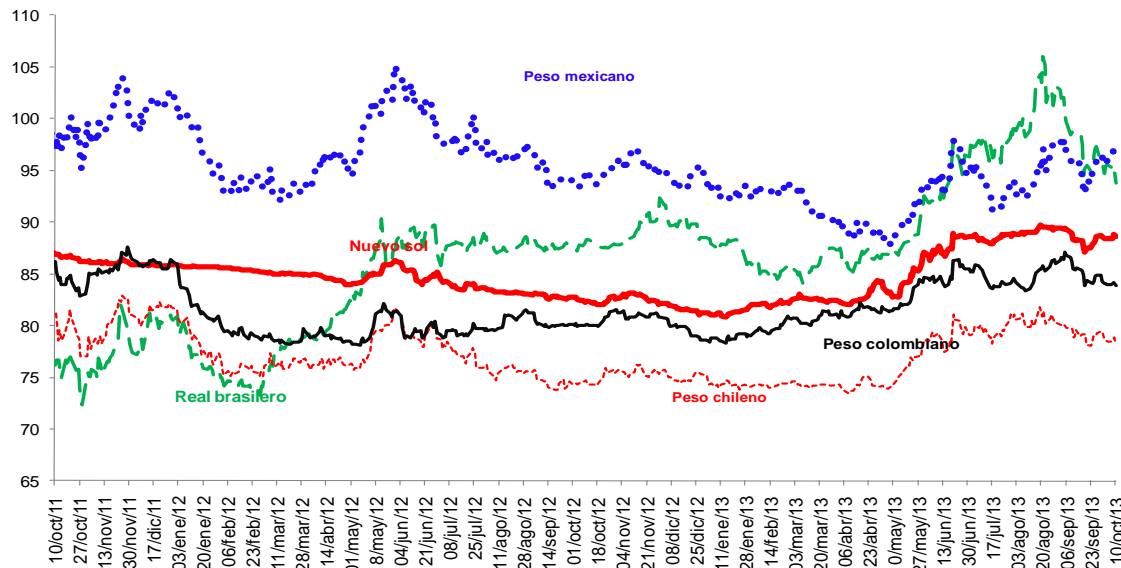


BANCO CENTRAL DE RESERVA DEL PERÚ



En setiembre y lo que va de octubre, las monedas de los mercados emergentes muestran una evolución más estable. Aunque permanece la incertidumbre sobre el incremento del límite de deuda para el Tesoro norteamericano.

**ÍNDICES DE TIPO DE CAMBIO**  
(Diciembre 2008=100)



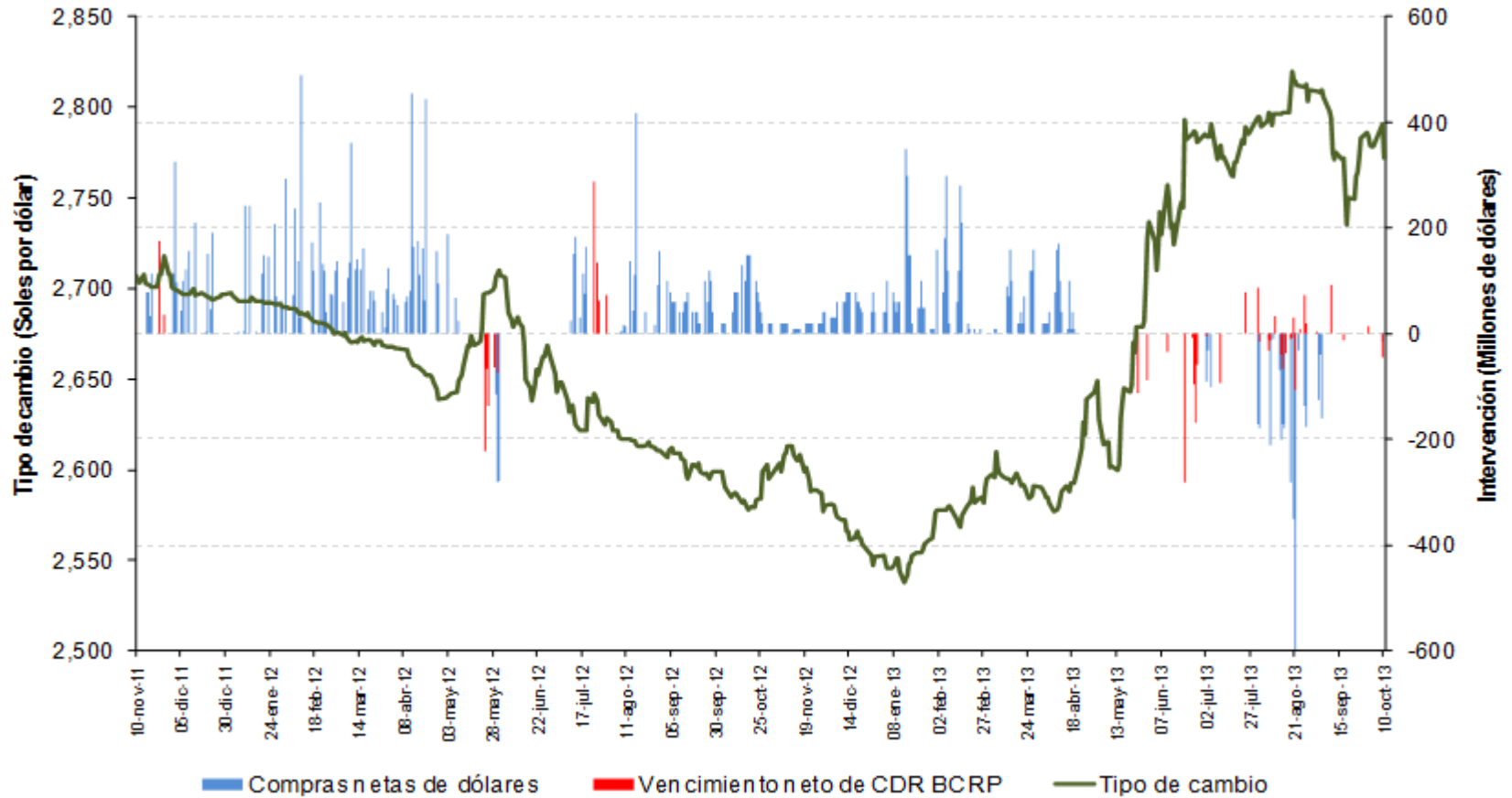
**TIPO DE CAMBIO (UM POR US\$)**

	abr-13	ago-13	sep-13	10-oct	Var%		
	(4)	(3)	(2)	(1)	(1) / (2)	(1) / (3)	(1) / (4)
Brasil	2,00	2,37	2,22	2,18	-1,6	-8,0	8,9
México	12,13	13,36	13,09	13,07	-0,1	-2,1	7,8
Chile	470,8	510,7	505,0	497,0	-1,6	-2,7	5,6
Colombia	1824,5	1941,3	1906,0	1887,0	-1,0	-2,8	3,4
Perú	2,64	2,81	2,79	2,77	-0,5	-1,4	4,9

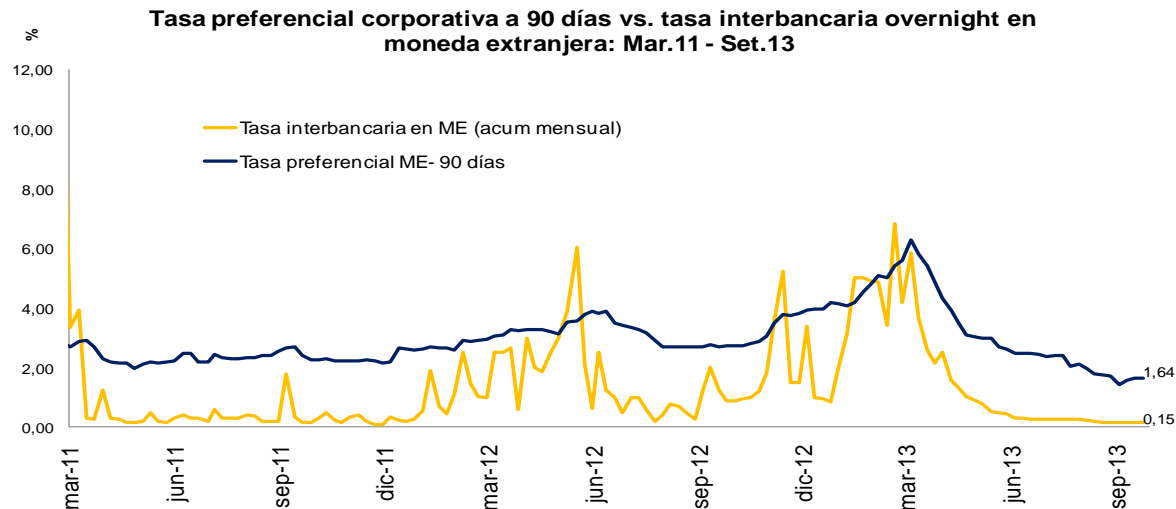
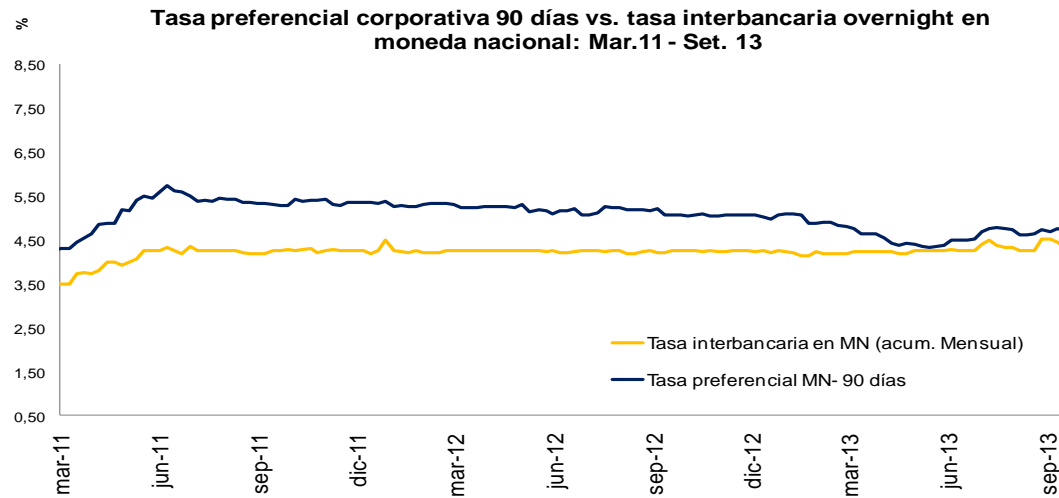


# El Banco Central continúa interviniendo en el mercado cambiario para reducir la volatilidad del tipo de cambio.

## Tipo de cambio e intervención en el mercado cambiario

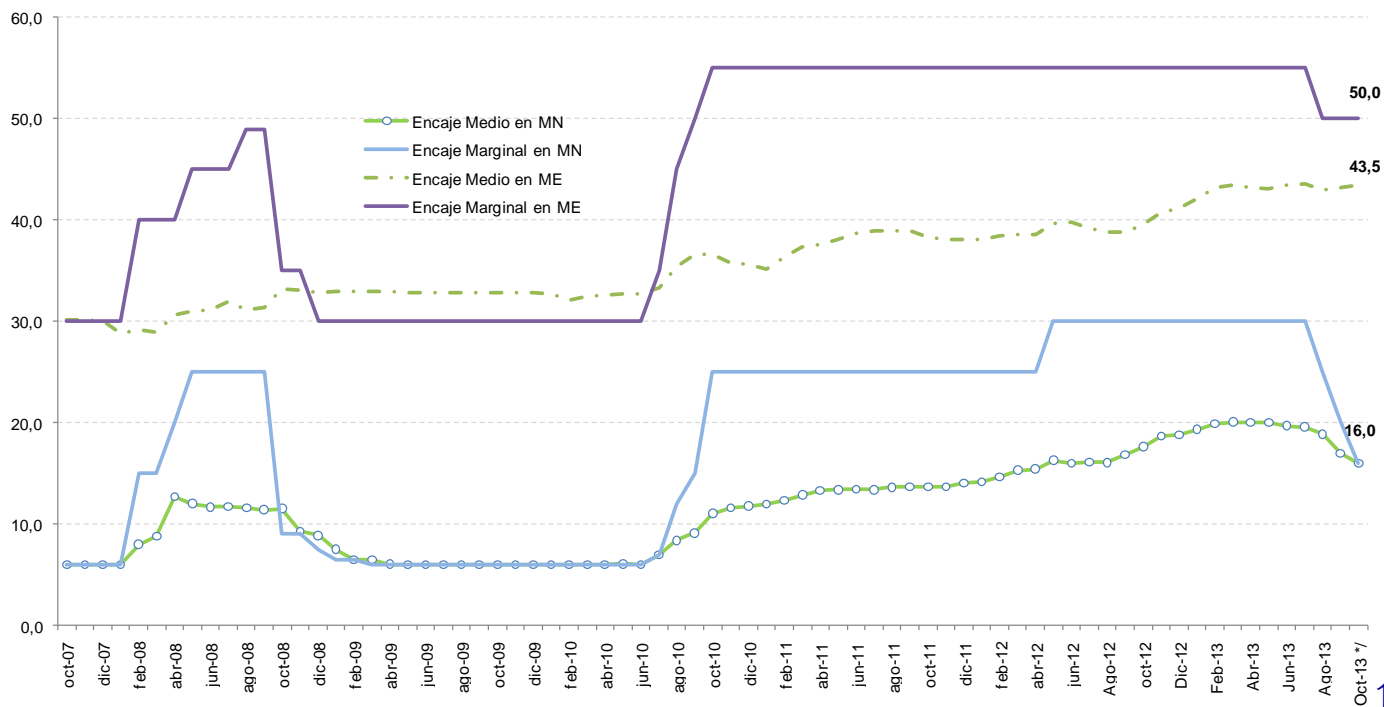


# En setiembre, las tasas de interés de corto plazo tanto en soles como en dólares se han mantenido estables.



El Directorio ha venido adoptando desde abril medidas de flexibilización del régimen de encajes con la finalidad de promover una evolución ordenada del crédito y otorgar mayores fuentes de financiamiento en soles. En octubre, se redujo la tasa de encaje medio máxima en moneda nacional de 17 a 16 por ciento y la tasa de encaje marginal en la misma moneda de 20 a 16 por ciento. Estas medidas han permitido liberar fondos de manera inmediata por S/. 1 000 millones. Además, se estableció un encaje adicional condicional a la expansión del crédito en moneda extranjera a fin de consolidar la desdolarización de los préstamos. Este encaje se aplicará si el saldo del crédito en dólares al mercado interno supera en más de 5 por ciento el saldo a setiembre de 2013. El Directorio, de ser necesario, adoptará medidas adicionales de flexibilización del régimen de encajes.

**Tasa de encaje en moneda nacional y extranjera**  
(como % de las obligaciones sujetas a encaje)



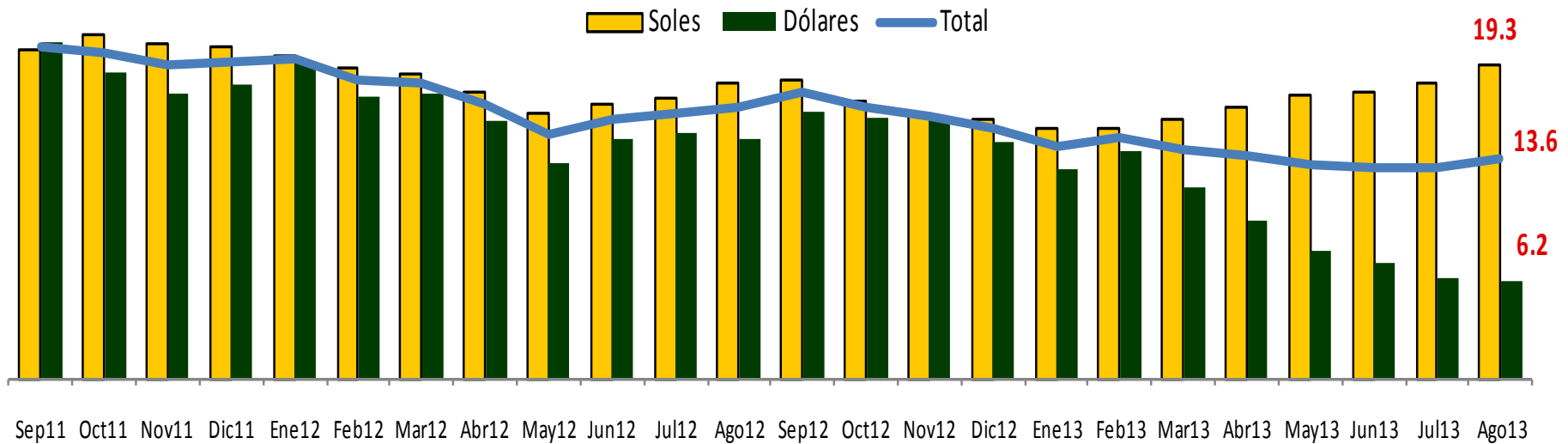
**Liberación de recursos por medidas de encaje en moneda nacional**  
(Millones de S/.)

Mes	Monto Liberado
Junio	480
Agosto	567
Setiembre	2,026
Octubre	1,064
<b>Total</b>	<b>4,137</b>



Por monedas, el crédito en moneda nacional continuó siendo el más dinámico, registrando un crecimiento de 19,3 por ciento en agosto. El crecimiento del crédito en dólares se mantuvo estable.

### Crédito al sector privado por monedas (Tasa de variación anual)



**El mayor dinamismo del crédito en soles se ha reflejado en un mayor ritmo de desdolarización del crédito.**

## CREDITO AL SECTOR PRIVADO DE LAS SOCIEDADES DE DEPOSITOS

*(En millones)*

	SalDOS		Flujos anuales	
	Dic-12	Ago-13	Dic-12	Ago-13
<b>Total</b>	<b>168 952</b>	<b>182 640</b>	<b>22 609</b>	<b>21 874</b>
Soles	96 346	108 749	13 313	17 571
Dólares	28 473	28 977	3 646	1 687
<b>Dolarización</b>	<b>43,0</b>	<b>40,5</b>	<b>41,1</b>	<b>19,7</b>





BANCO CENTRAL DE RESERVA DEL PERÚ



# Programa Monetario de Octubre

11 de octubre de 2013