



BANCO CENTRAL DE RESERVA DEL PERÚ

Huánuco: Síntesis de Actividad Económica - Junio 2012 -

**Departamento de Estudios Económicos
Sucursal Huancayo**

Miércoles, 29 de agosto de 2012

Entre enero y junio, el **Indicador de Actividad Económica** mostró un incremento de 7,2%, explicado por los resultados favorables de todos los sectores, con excepción de electricidad. De acuerdo a su contribución, los mayores incrementos se registraron en los sectores agropecuario, servicios gubernamentales y construcción.

Indicador de Actividad Económica Regional 1/ 2/

(Variación porcentual respecto a similar período año anterior)

Sectores	Ponderación 3/	2012
		Enero - Junio
Agropecuario	24,0	10,8
Agrícola		14,3
Pecuario		3,1
Minería	4,1	9,7
Electricidad	0,6	-3,4
Construcción	2,6	53,0
Servicios gubernamentales	12,8	19,3
Servicios financieros	1,8	21,6
Total	45,9	7,2

1/ Es un indicador parcial de la actividad económica de la región que alcanza una cobertura de 45,9 por ciento del valor agregado bruto de la producción regional según cifras del INEI.

2/ Actualizado con información al 20 de agosto de 2012.

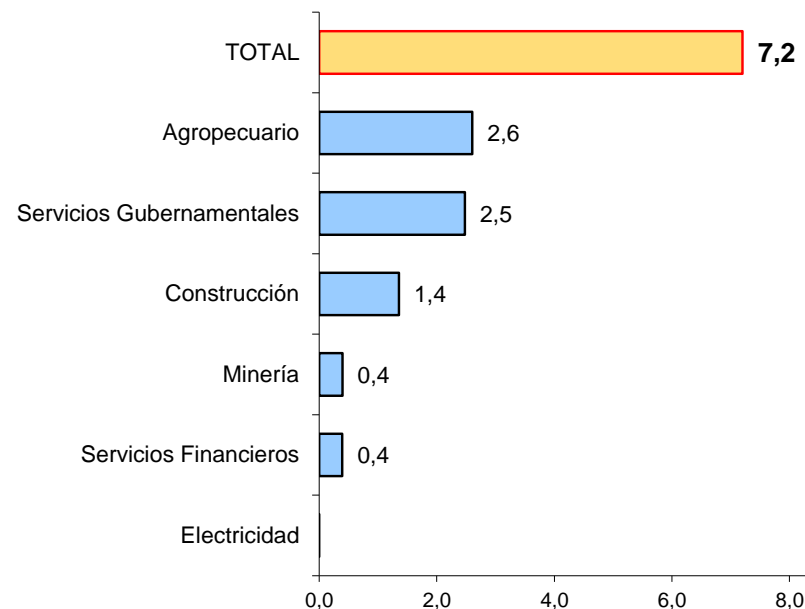
3/ Considera la estructura productiva de la región para el año 2007 según cifras del INEI. En el caso de los servicios financieros se considera como ponderación el promedio nacional para dicho año (1,8 por ciento).

Fuente: MINAG, MINEM, MEF, SBS y Cemento Andino.

Elaboración: BCRP, Sucursal Huancayo.

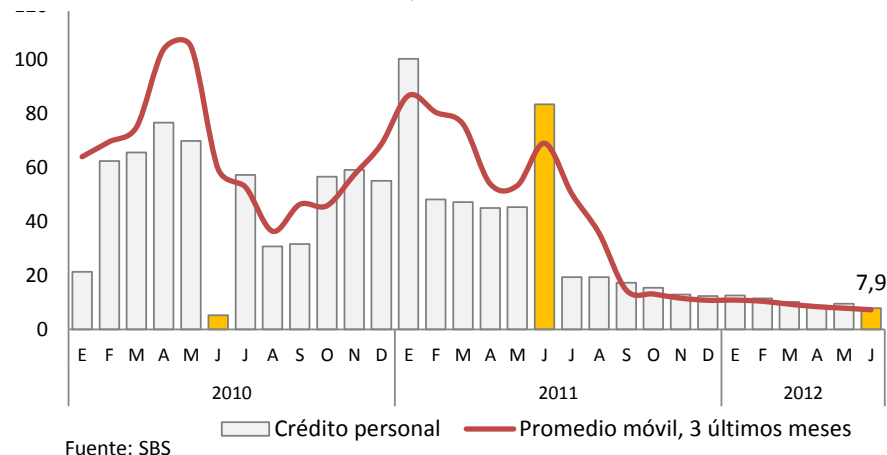
Contribución al crecimiento Ene-Jun 2012/2011 del Indicador de Actividad Económica, según sector

(En puntos porcentuales)

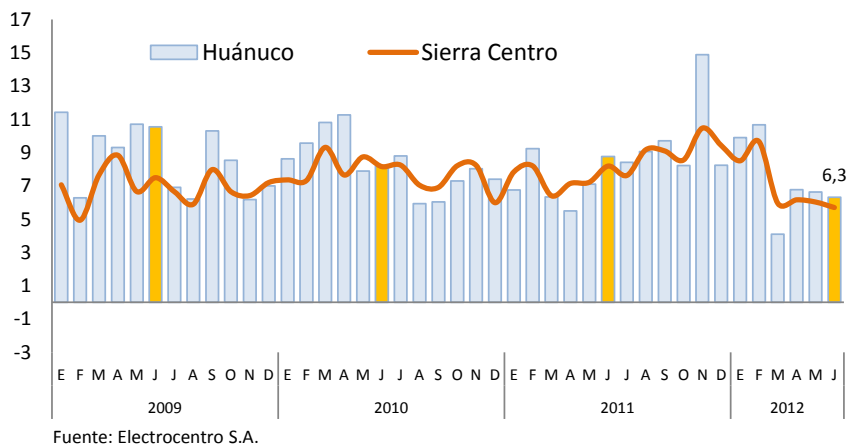


Algunos indicadores de consumo privado mostraron, al término de junio, resultados positivos en el **consumo de energía eléctrica, venta de carros nuevos, flujo de vehículos ligeros y el otorgamiento de créditos personales**; no obstante que evidenciaron menor crecimiento respecto de sus similares de 2011.

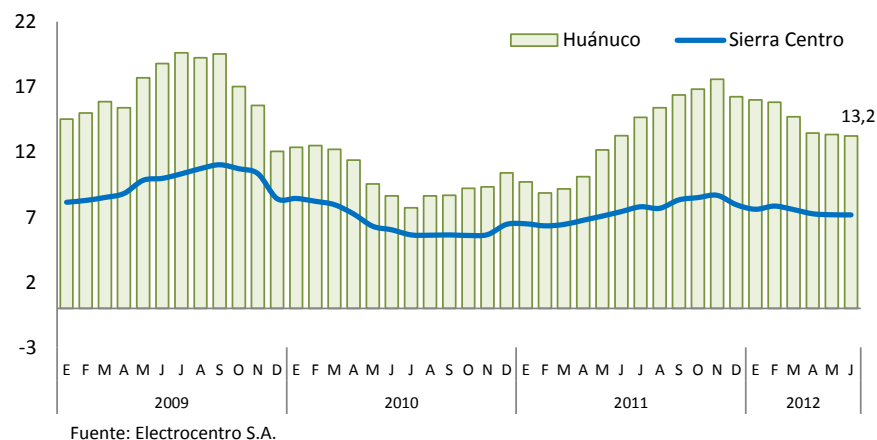
HUÁNUCO: CRÉDITO A PERSONAS NATURALES
(Variación porcentual real anual)



CONSUMO RESIDENCIAL DE ELECTRICIDAD
(Variación porcentual anualizado)

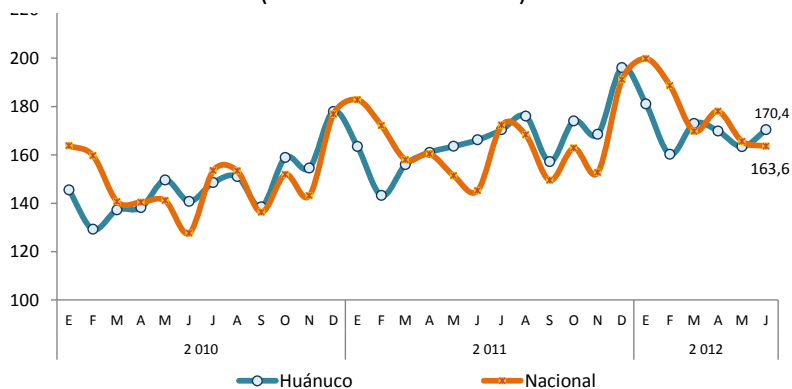


N° DE CLIENTES EN CONSUMO RESIDENCIAL DE ELECTRICIDAD
(Variación porcentual del número de clientes)



ÍNDICE DEL FLUJO DE VEHÍCULOS LIGEROS 1/

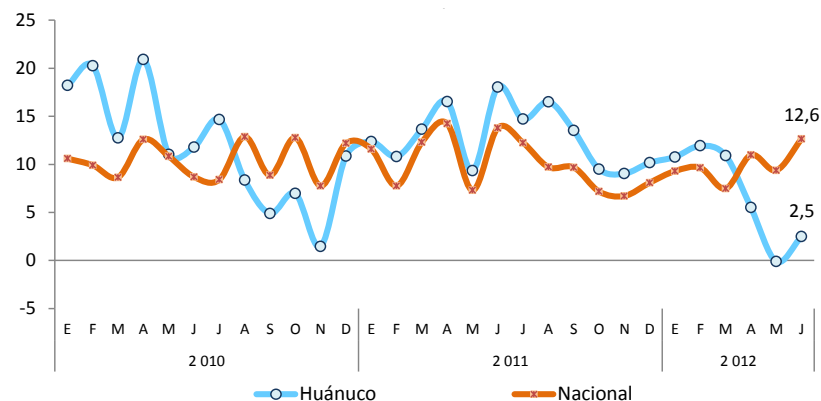
(Año Base 2002 = 100)



1/ Registrado en las unidades de peaje de Huánuco y el país
Fuente: INEI - MTC - Provias Nacional

FLUJO DE VEHÍCULOS LIGEROS 1/

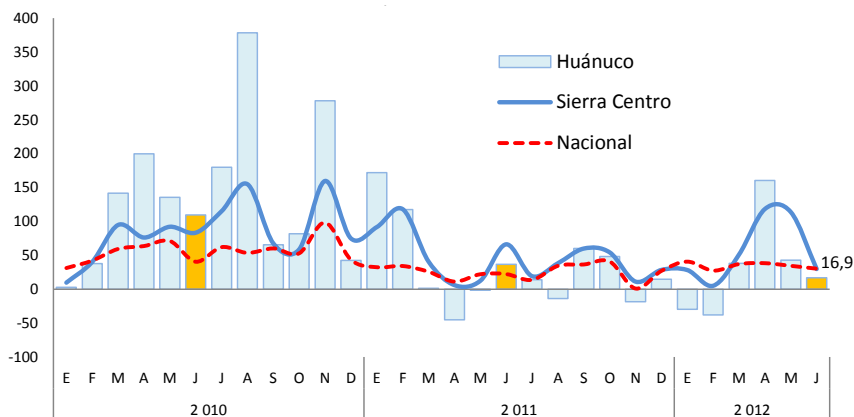
(En variaciones % del índice de flujo vehicular)



1/ Registrado en las unidades de peaje de Huánuco y el país
Fuente: INEI - MTC - Provias Nacional

HUÁNUCO: VENTA DE CARROS NUEVOS 1/

(Variación porcentual anual de unidades)



1/ Autos, camionetas, microbuses y camiones.
Fuente: ARAPER

HUÁNUCO: VENTA DE CARROS NUEVOS

(En unidades)

	Junio			Enero - Junio		
	2011	2012	Var.%	2011	2012	Var.%
Ligeros	54	61	13,0	271	326	20,3
Auto-SW, Van fam., Multipropósito y SUV	37	50	35,1	203	237	16,7
Camioneta de pasajeros, hasta 13 asientos	17	11	-35,3	68	89	30,9
Comerciales	29	34	17,2	151	180	19,2
Camioneta Panel y Furgon, hasta 3,5 tn.	0	0	-	1	0	-100,0
Camioneta Pick-Up, hasta 15 toneladas	21	21	0,0	112	139	24,1
Microbús, 10 - 16 asientos	8	13	62,5	37	41	10,8
Minibus, 17 - 33 asientos	0	0	-	1	0	-
Pesados	6	9	50,0	43	41	-4,7
Camión, de 3,5 a 7,5 toneladas PBV	3	6	100,0	18	26	44,4
Camión, de 7,5 a 16 toneladas PBV	2	2	0,0	13	8	-38,5
Camión, más de 16 toneladas PBV	1	1	0,0	12	7	-41,7
Total	89	104	16,9	465	547	17,6

Fuente: ARAPER

En el mes y el acumulado, el sector creció en 12,6% y 10,8%, respectivamente, en ambos casos debido a los resultados favorables de la parte agrícola y pecuaria. En el acumulado, sobresalieron los incrementos en papa blanca, amarilla y de color, plátano, arveja verde, yuca, piña, zapallo, maíz amarillo duro, leche, huevo y carnes de vacuno y ave.

Producción de principales productos agropecuarios

(En toneladas)

	Junio			Enero - Junio		
	2 011	2 012	Var. %	2 011	2 012	Var. %
Producción agrícola 1/			17,3			14,3
Mercado interno 1/			18,8			14,9
Papa Blanca	11 879	13 309	12,0	190 635	217 964	14,3
Papa Amarilla+Color	14 956	15 778	5,5	102 372	120 513	17,7
Plátano	10 159	11 879	16,9	59 478	71 153	19,6
Yuca	3 881	4 547	17,2	22 790	25 586	12,3
Arroz Cáscara	1 495	1 861	24,5	21 065	20 161	-4,3
Olluco	2 166	2 801	29,3	16 861	15 541	-7,8
Zapallo	822	919	11,8	9 255	11 218	21,2
Arveja Grano Verde	1 077	4 018	273,1	6 130	10 666	74,0
Mdo. industrial y/o exportación 1/			2,1			8,1
Maíz A. Duro	364	194	-46,6	25 900	27 543	6,3
Café	624	628	0,6	1 825	1 983	8,7
Cacao	356	408	14,6	1 395	1 569	12,5
Producción pecuaria 1/			3,6			3,1
Carne de vacuno 2/	1 181	1 344	13,8	6 109	6 839	11,9
Carne de ave 2/	95	104	9,5	418	475	13,6
Carne de ovino 2/	133	126	-5,1	776	697	-10,2
Leche	3 059	3 706	21,2	19 248	23 745	23,4
Sector Agropecuario 1/			12,6			10,8

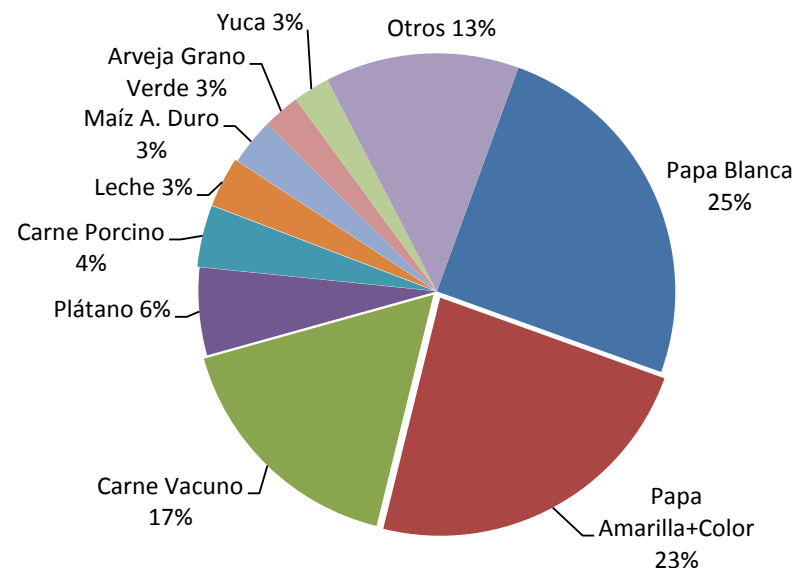
1/ En nuevos soles a precios de 1994

2/ Peso de animales en pie

Fuente: MINAG

Participación en el VBP Agropecuario

(Enero - Junio 2012)



Las siembras, en lo que va de la campaña agrícola, aumentaron en 9,3%, al crecer las instalaciones de cultivos transitorios y permanentes, principalmente por maíz amiláceo, papa blanca, amarilla y de color, trigo y frejol grano seco, en el primer caso; y por pasto braquearia, cacao y café, en el segundo.

Superficie sembrada 1/

En hectáreas

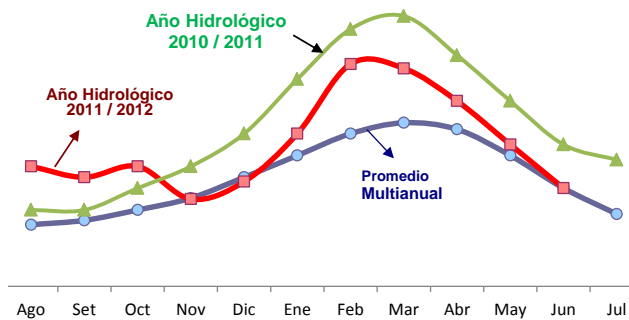
	Campaña Agrícola		Variación	
	2010-2011	2011-2012	Absoluta	%
Transitorios	108 051	114 660	6 609	6,1
Papa Blanca	17 325	18 252	927	5,4
Maíz Amiláceo	14 390	16 243	1 853	12,9
Papa Amarilla+Color	13 564	14 727	1 163	8,6
Trigo	11 281	12 094	813	7,2
Maíz A. Duro	10 962	10 738	-224	-2,0
Arroz Cáscara	7 963	7 661	-302	-3,8
Cebada Grano	7 224	7 605	381	5,3
Frijol Grano Seco	5 663	6 269	606	10,7
Yuca	4 704	4 633	-71	-1,5
Haba Grano Seco	3 372	3 728	356	10,5
Otros transitorios	11 604	12 711	1 108	9,5
Permanentes	8 069	12 290	4 221	52,3
Pasto Braquearia	3 044	7 482	4 438	145,8
Cacao	878	1 373	495	56,4
Plátano	1 797	1 279	-518	-28,8
Avena Forrajera	970	1 014	44	4,5
Café	465	669	204	43,9
Otros permanentes	916	473	-443	-48,4
Total	116 120	126 949	10 829	9,3

1/ De agosto a junio

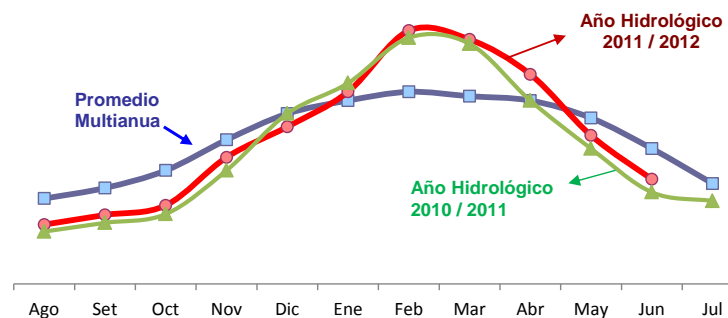
Fuente: Dirección Regional de Agricultura Huánuco

En el penúltimo mes de la actual campaña agrícola, el nivel del río Huallaga, en zona sierra se ubicó por encima de sus promedios normales y en la zona selva por debajo.

Zona Sierra: Nivel del río Huallaga - Estación de San Rafael



Zona Selva: Nivel del río Huallaga - Estación de Tingo María



La actividad minera metálica se expandió en 20,1% en el mes y en 9,7% en al acumulado, debido en ambos casos a la mayor producción de todos los minerales, principalmente en la Compañía Minera Raura.

PRODUCCIÓN MINERA METÁLICA

Contenido Fino

	Junio		Var. 1/ %	Enero - Junio		Var.1/ %
	2 011	2 012		2 011	2 012	
Cobre (TMF)	292	404	38,5	1 891	1 991	5,3
Plomo (TMF)	868	1 048	20,8	4 953	6 830	37,9
Zinc (TMF)	1 542	1 823	18,2	9 991	10 073	0,8
Plata (Kg.f)	3 894	4 241	8,9	22 576	26 541	17,6
TOTAL			20,1			9,7

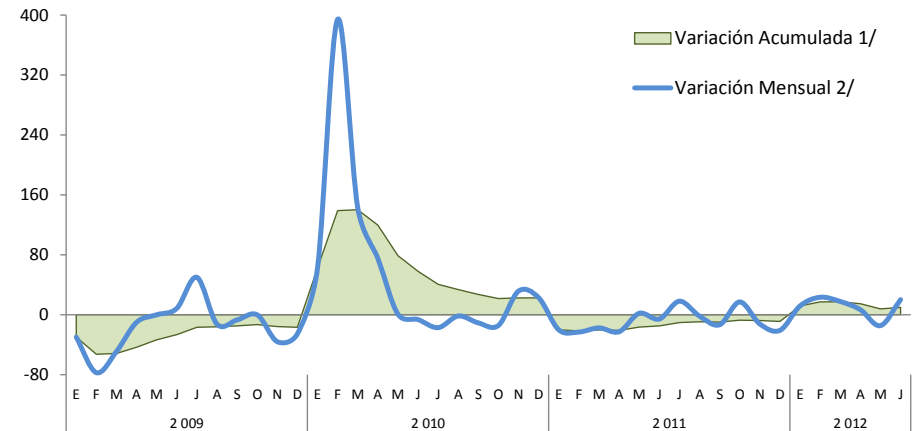
1/ Variación en términos reales, a precios de 1994.

Fuente: DGM/DPM/ Estadística Minera.

Elaboración: BCRP, Sucursal Huancayo.

VALOR BRUTO DE LA PRODUCCIÓN (VBP) MINERA

(Variación porcentual real)

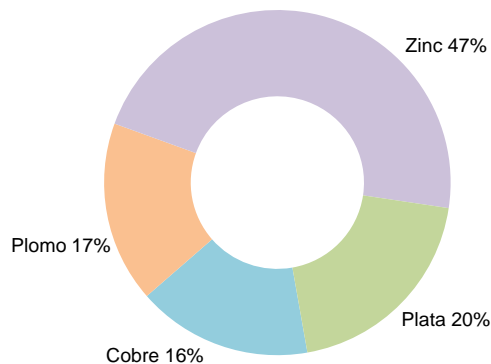


1/ Respecto a similar mes del año precedente

2/ Respecto de diciembre del año anterior

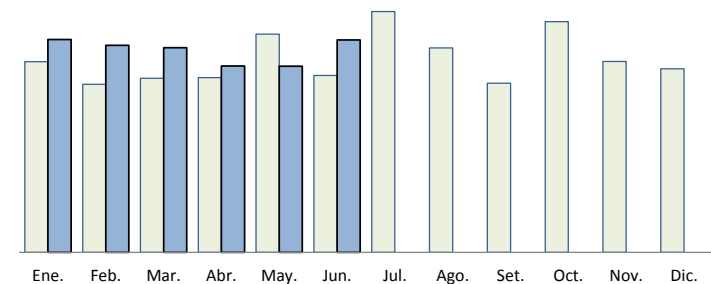
Participación en el VBP Minero Metálico

(Enero - Junio 2012)



VALOR BRUTO DE LA PRODUCCIÓN (VBP) MINERA

□ VBP Minero 2011
■ VBP Minero 2012



Los despachos de cemento aumentaron en más de 50% en el mes y el avance, acumulando con ello 12 meses consecutivo de resultados positivos, ante el mayor gasto público en inversiones, principalmente en las municipalidades, así como a la favorable demanda privada (familias y constructoras).

INDICADOR DEL SECTOR CONSTRUCCIÓN

En toneladas

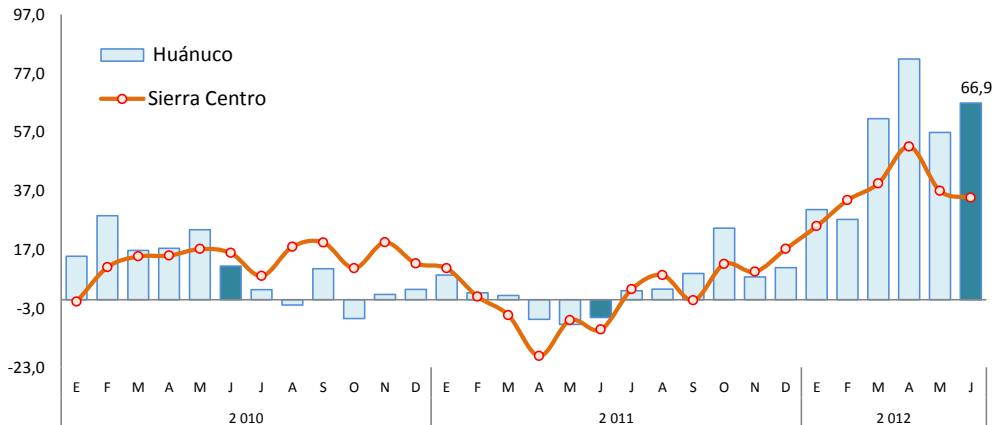
	Junio			Enero - Junio		
	2 011	2 012	Var. %	2 011	2 012	Var. %
Despacho de Cemento (TM)	7 791	13 002	66,9	48 084	73 578	53,0

Fuente: Empresa Cemento Andino

Elaboración: BCRP, Sucursal Huancayo.

Despacho de Cemento en Huánuco y Sierra Centro 1/

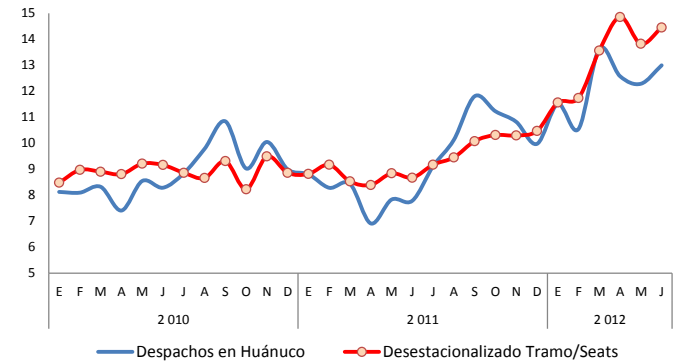
(Variación porcentual anual)



1/ Sierra Centro: Huancavelica, Ayacucho, Junín, Pasco y Huánuco
Fuente: Cemento Andino

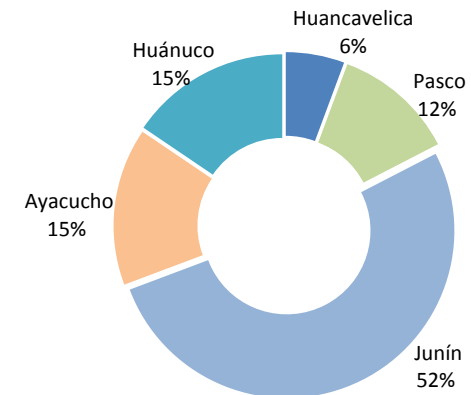
HUÁNUCO: DESPACHO DE CEMENTO

(En miles de toneladas)



Despacho de Cemento en Sierra Centro

(Enero - Junio 2012)



En junio, la variación mensual del Índice de Precios al Consumidor (IPC) en la ciudad de Huánuco se incrementó en 0,07%, mientras que a nivel nacional se redujo en 0,06%. La variación acumulada en Huánuco al sexto mes (1,78%) fue mayor al promedio nacional (1,50%).

CIUDAD DE HUÁNUCO: VARIACIÓN DEL IPC POR GRANDES GRUPOS DE CONSUMO JUNIO 2012

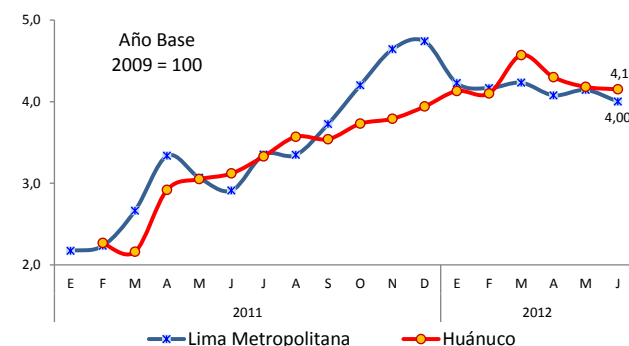
Grandes Grupos de Consumo	Ponderación 1/	Variación Porcentual		
		Mensual	Acumulada	Anualizada
		Jun.12 / May.12	Jun.12 / Dic.11	Jun.12 / Jun.11
Índice General	100,00	0,07	1,78	4,15
Alimentos y bebidas	46,62	0,24	2,68	5,84
Vestido y calzado	6,75	0,12	2,77	5,93
Alquiler de vivienda, combustible y electricidad	7,47	0,09	1,16	2,64
Muebles, enseres y mantenimiento de la vivienda	4,85	-0,11	0,59	1,88
Cuidado, conservación de la salud y serv. médicos	2,56	0,12	1,60	2,60
Transportes y comunicaciones	13,90	-0,57	-0,85	0,94
Esparcimiento, div., serv. cult. y de enseñanza	11,80	0,02	1,64	2,55
Otros bienes y servicios	6,05	0,26	1,56	3,58

1/ Año base, 2009=100.

Fuente: INEI Huánuco

Elaboración: BCRP, Sucursal Huancayo.

Ciudad de Huánuco: Variación Porcentual Anualizada del IPC



Los productos con mayor contribución positiva a la variación del IPC del mes fueron: cebolla de cabeza roja, pan francés, desayuno en restaurante, carne de pollo y espinaca.

Contrariamente, los productos con mayor contribución negativa a la variación mensual del IPC del mes fueron: pasaje interprovincial, huevos de gallina, papa yungay, tomate y papaya.

En el mes y el avance, el gasto público aumentó en 12,7% y 10,0%, respectivamente, explicado en ambos casos por el mayor gasto en los municipios. En el acumulado, el incrementó se relacionó a mayores Gastos de Capital en los tres niveles de gobierno.

En el avance, el 64,8% se destinó a Gastos Corrientes y el 34,9% a Gastos de Capital.

HUÁNUCO: GASTO PÚBLICO POR NIVELES DE GOBIERNO 1/

(En miles de nuevos soles)

	Junio			Enero – Junio		
	2011	2012	Var. % 2/	2011	2012	Var. % 2/
Gobierno Central	42 996	47 927	7,2	275 372	209 003	-27,1
Gob. Regional de Huánuco	42 989	40 272	-9,9	215 521	270 545	20,5
Gobiernos Locales	23 653	40 343	64,0	93 983	190 632	94,8
TOTAL	109 638	128 542	12,7	584 875	670 180	10,0

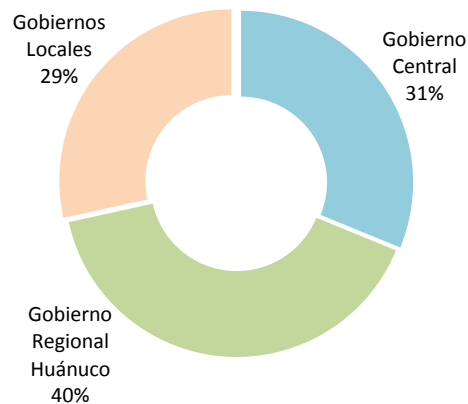
1/ Gasto Devengado. Nivel de gasto que se asocia a la verificación del cumplimiento de las obligaciones.

2/ Variación en términos reales.

Fuente: Ministerio de Economía y Finanzas - SIAF.

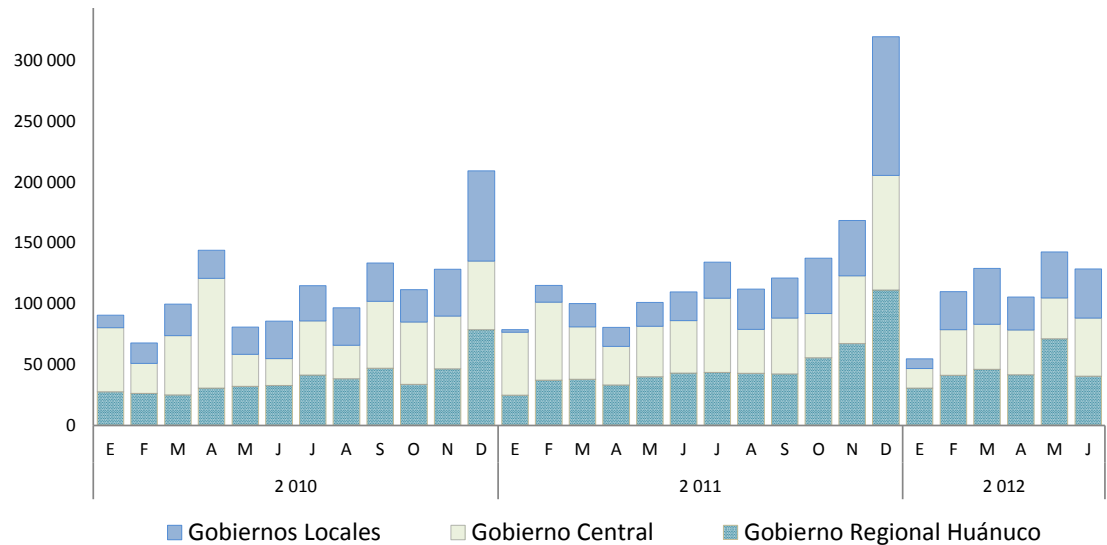
Gasto Público: Participación

(Enero - Junio 2012)



Comportamiento del Gasto Público

(En miles de nuevos soles)



HUÁNUCO: INVERSIÓN PÚBLICA POR NIVELES DE GOBIERNO 1/

(En miles de nuevos soles)

	Junio			Enero – Junio		
	2011	2012	Var. % 2/	2011	2012	Var. % 2/
Gobierno Central	9 080	10 575	12,0	29 318	37 710	23,5
Gob. Regional de Huánuco	13 717	4 627	-67,6	57 262	75 837	27,2
Gobiernos Locales	10 528	23 281	112,6	31 251	109 406	236,2
TOTAL	33 324	38 484	11,0	117 831	222 952	81,7

1/ Gasto Devengado. Nivel de gasto que se asocia a la verificación del cumplimiento de las obligaciones.

2/ Variación en términos reales.

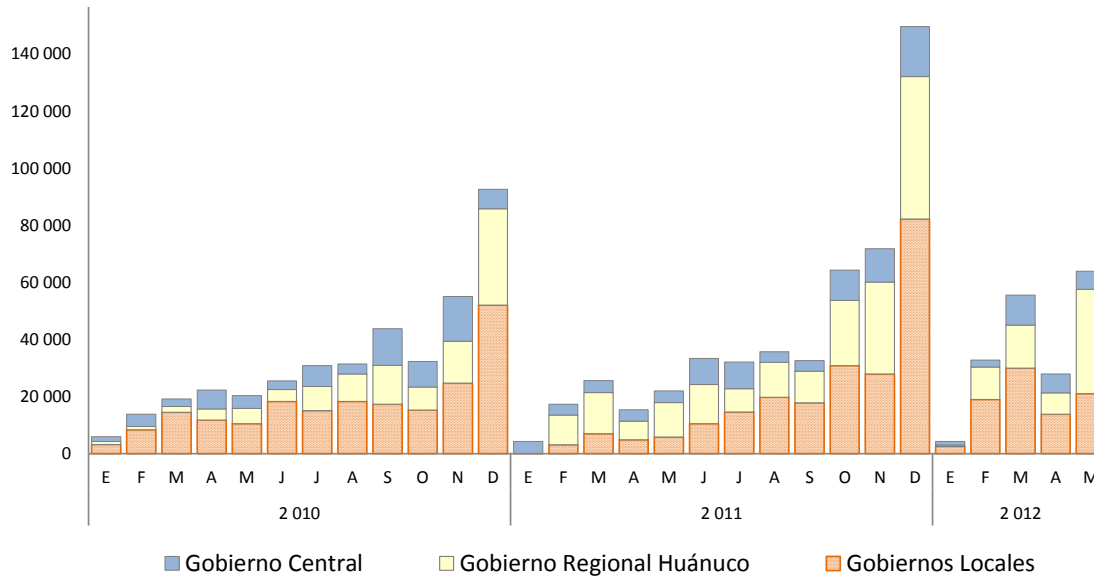
Fuente: Ministerio de Economía y Finanzas - SIAF.

En junio y el acumulado, la inversión pública se expandió en 11,0% y 81,7%, respectivamente, debido en ambos casos a los mayores montos devengados en el Gobierno Central y las municipalidades.

Entre enero y junio, el 49,1% de la inversión devengada fue ejecutada por los municipios.

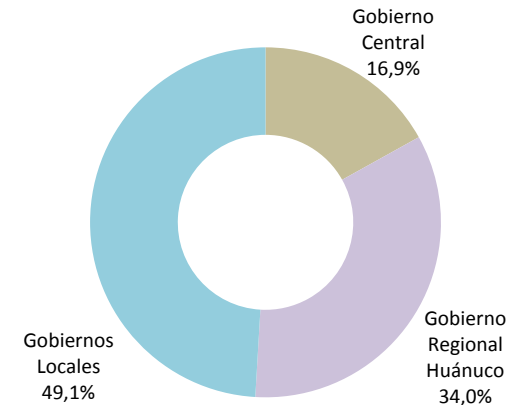
Comportamiento de la Inversión Pública

(En miles de nuevos soles)



Inversión Pública: Participación

(Enero - Junio 2012)

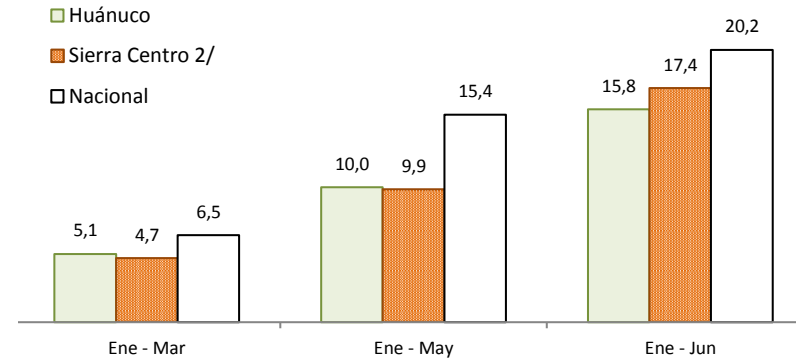


Entre enero y junio, la ejecución presupuestal del gasto público en inversiones (devengado / PIM) evidenció:

- Un avance de 15,8% en el Gasto del **Gobierno Central**, menor al promedio nacional y de la Sierra Central.
- Un avance de 28,2% en el **Gobierno Regional**, superior al promedio nacional y de la Sierra Central.
- Un avance de 23,6% en los **municipios**, inferior al promedio nacional y de la Sierra Central.

GOBIERNO CENTRAL: AVANCE DE INVERSIÓN 1/

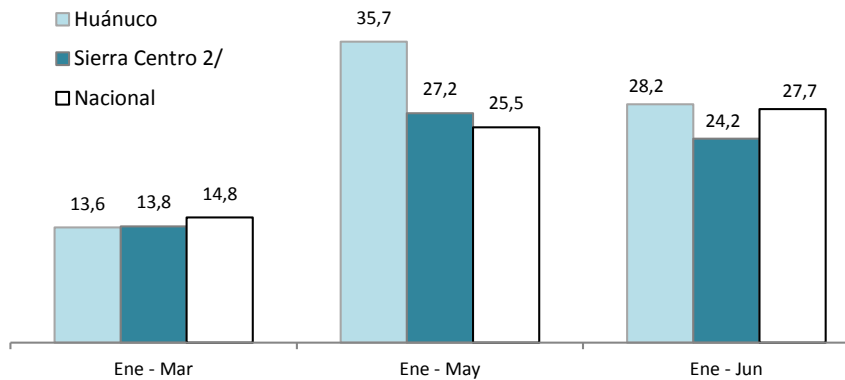
(Ratio en puntos porcentuales)



1/ Razón entre el "Devengado" y el "PIM", expresado en porcentajes
2/ Huánuco, Pasco, Junín, Ayacucho y Huancavelica

GOBIERNO REGIONAL: AVANCE DE INVERSIÓN 1/

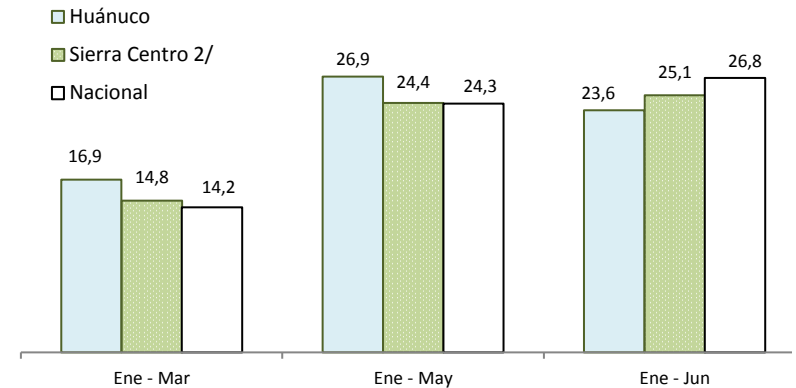
(Ratio en puntos porcentuales)



1/ Razón entre el "Devengado" y el "PIM", expresado en porcentajes
2/ Huánuco, Pasco, Junín, Ayacucho y Huancavelica

MUNICIPIOS: AVANCE DE INVERSIÓN 1/

(Ratio en puntos porcentuales)



1/ Razón entre el "Devengado" y el "PIM", expresado en porcentajes
2/ Huánuco, Pasco, Junín, Ayacucho y Huancavelica

Al término de junio, el crédito del Sistema Financiero creció en 23,7%, ante los mayores montos colocados por las Empresas Bancarias, No Bancarias y del Banco de la Nación. En el mes, el 87,2% del crédito fue otorgado en moneda nacional; y la mora del sistema se ubicó en 2,8%.

CRÉDITOS DEL SISTEMA FINANCIERO 1/

En miles de nuevos soles

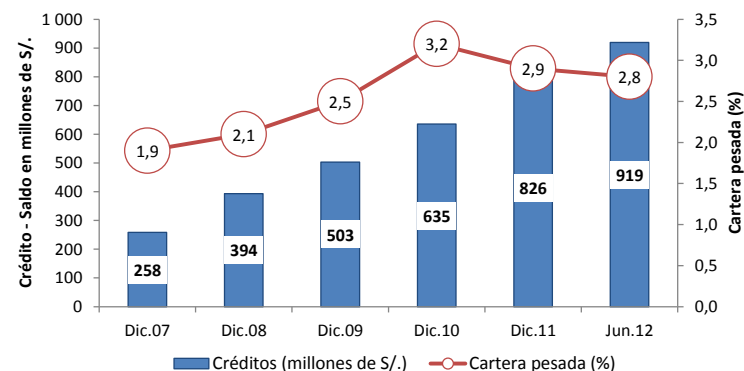
	Junio		Variación % Real	
	2 011	2 012	Jun.12 / May.12	Jun.12 / Jun.11
I. Empresas Bancarias	382 326	483 820	2,4	21,7
II. Instituciones de microfinanzas	268 153	365 740	1,1	31,1
Empresas Financieras	78 082	127 309	1,6	56,8
Cajas Municipales	161 174	210 198	1,1	25,4
Cajas Rurales	12 504	7 108	-6,6	-45,3
Edpymes	16 394	21 125	1,3	23,9
Total Bancarias+Microfinancieras	650 479	849 560	1,9	25,6
En Moneda Nacional (MN)	547 046	731 817	1,9	28,6
En Moneda Extranjera (ME)	103 432	117 743	1,6	9,5
III. Entidades Estatales	64 128	69 779	-0,4	4,6
Banco de la Nación	64 128	69 779	-0,4	4,6
Total Sistema Financiero (I+II+III)	714 606	919 339	1,7	23,7
En Moneda Nacional (MN)	611 174	801 596	1,7	26,1
En Moneda Extranjera (ME)	103 432	117 743	1,6	9,5

1/ Cifras preliminares

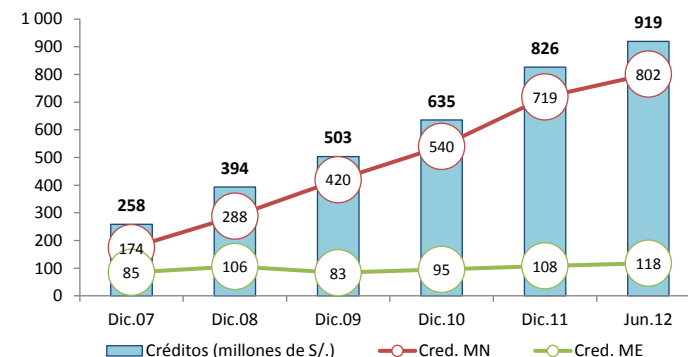
Fuente: SBS

En el departamento, **21 empresas privadas** otorgan créditos a hogares y empresas, concentrándose en 7 de ellas, al término de junio, el 81,1% del total colocado por las Empresas Bancarias y de Microfinanzas. Entre ellas: Banco Continental, Banco de Crédito, Financiera CrediScotia, y las Cajas Huancayo y Maynas.

Crédito y cartera pesada del Sistema Financiero



Crédito por tipo de moneda (En millones de S/.)



Al término de junio, el total captado por el Sistema Financiero creció en 18,9%, resultado que se asoció a los incrementos en las Empresas Bancarias (9,1%), No Bancarias (23,4%) y del Banco de la Nación (36,0%). En el mes, el Banco de la Nación captó el 33,0% del total depositado.

DEPÓSITOS DEL SISTEMA FINANCIERO 1/

En miles de nuevos soles

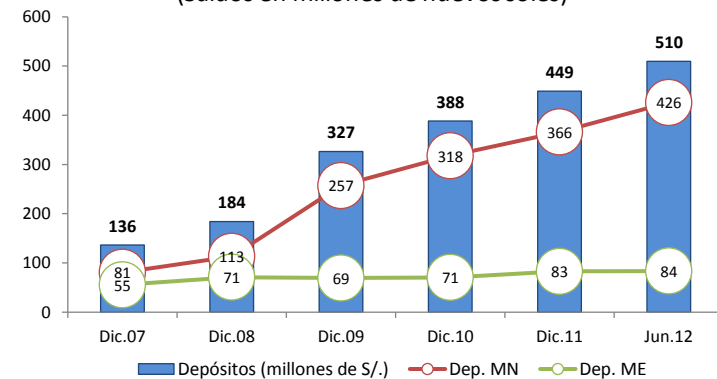
	Junio		Variación % Real	
	2 011	2 012	Jun.12 / May.12	Jun.12 / Jun.11
I. Empresas Bancarias	235 007	266 738	6,6	9,1
II. Instituciones de microfinanzas	58 110	74 575	-1,4	23,4
Empresas Financieras	3 919	6 641	1,1	62,9
Cajas Municipales	53 676	67 429	-1,5	20,8
Cajas Rurales	515	505	-16,2	-5,8
Total Bancarias+Microfinancieras	293 117	341 312	4,8	12,0
Vista	65 310	71 958	12,9	5,9
Ahorro	133 736	156 674	4,9	12,6
A plazos	94 071	112 680	0,0	15,2
III. Entidades Estatales	118 971	168 295	-0,3	36,0
Banco de la Nación	118 971	168 295	-0,3	36,0
Total Sistema Financiero (I+II+III)	412 089	509 607	3,1	18,9
En Moneda Nacional (MN)	330 655	426 073	1,6	23,9
En Moneda Extranjera (ME)	81 434	83 534	11,5	-1,4

1/ Cifras preliminares

Fuente: SBS

Depósitos del Sistema Financiero

(Saldos en millones de nuevos soles)



Al término de junio, el 83,6% del total captado por el sistema financiero fue en moneda nacional.

En el departamento, **16 empresas privadas** realizan captaciones del público, concentrándose en 5 de ellas, al término de junio el 90,9% del depósito total de las Empresas Bancarias y de Microfinanzas, siendo éstas: Banco Continental, Banco de Crédito, Caja Maynas, Caja Huancayo y el Banco Scotiabank.

Las principales inversiones privadas, a desarrollarse entre el 2011 y 2016, suman más de US\$ 1 886 millones.

Huánuco: Principales Proyectos de Inversión Privada

EMPRESA	SECTOR	MILL US\$	EJECUCIÓN ESTIMADA	DETALLE
Odebrecht Perú (Generación Huallaga)	Energía	1 200,0	De 2010 a 2016	La obra, que aprovechará las aguas del río Huallaga, estará ubicada entre las provincias de Huánuco y Pachitea, y se estima que podría generar hasta 406 megavatios (MW) cuando esté concluida y será la segunda más grande del país. Fuente: http://www.odebrecht.com.pe/es/noticias/comenzo-construccion-de-central-hidroelectrica-chaglla-huanuco-peru
Volcan Compañía Minera	Energía	330,0	De 2011 a 2015	Volcan Compañía Minera adquirió, a través de su subsidiaria Empresa Administradora Chungar, el 100 por ciento de las acciones de la Compañía Energética del Centro, titular y propietaria del proyecto Central Hidroeléctrica Belo Horizonte, ubicado en Huánuco, con lo que continua con la expansión de su cartera de proyectos energéticos. La nueva central tendrá una potencia instalada estimada de 180 megavatios (Mw) y una energía anual estimada de 1 220 gigavatios hora (Gwh). Fuente: http://www.latibex.com/act/esp/empresas/hechosrelev2011/48014hecho20111107_0945.pdf
Volcan Compañía Minera	Minería	349,0	De 2011 a 2017	Volcan Compañía Minera invertirá, entre el 2011 y 2017, entre US\$ 343 y US\$ 355 millones, para el desarrollo del proyecto Rondoní, que se ubica en la provincia de Ambo, distrito de Cayna. El proyecto comprende 3 460 hectáreas de derechos mineros y durante el 2011 se invertirá un promedio de US\$ 15 millones. Fuente: http://www.latibex.com/act/esp/empresas/hechosrelev2011/48014hecho20111107_0945.pdf
Grupo Brescia	Comercio	7,5	2012 - 2013	El Grupo Brescia edificará un complejo comercial, con un aforo para 3 350 personas, aproximadamente. Para tal fin, el Grupo Brescia compró 7 200 metros cuadrados en las cuerdas 2 y 3 del Jr. Dos de Mayo por aproximadamente S/. 11 millones. La obra comenzaría en agosto 2012.
TOTAL		1 886,5		

Fuente: Portales web de empresas involucradas, Proinversión, Ministerio de Energía y Minas, diarios especializados y agencias de noticias.

Elaboración: BCRP - Sucursal Huancayo