



**BANCO CENTRAL DE RESERVA DEL PERÚ**

# **Huánuco: Síntesis de Actividad Económica - Agosto 2012 -**

**Departamento de Estudios Económicos  
Sucursal Huancayo**

*Viernes, 26 de octubre de 2012*

Entre enero y agosto, el **Indicador de Actividad Económica** mostró un incremento de 6,6 %, explicado por los resultados favorables de todos los sectores, con excepción de electricidad. De acuerdo a su contribución, los mayores incrementos se registraron en los sectores de servicios gubernamentales, agropecuario y construcción.

## Indicador de Actividad Económica Regional 1/ 2/

(Variación porcentual respecto a similar período año anterior)

Sectores	Ponderación 3/	2012
		Enero - Agosto
Agropecuario	24,0	9,5
Agrícola		12,9
Pecuario		2,8
Minería	4,1	4,4
Electricidad	0,6	-3,8
Construcción	2,6	53,8
Servicios gubernamentales	12,8	19,0
Servicios financieros	1,8	21,0
<b>Total</b>	<b>45,9</b>	<b>6,6</b>

1/ Es un indicador parcial de la actividad económica de la región que alcanza una cobertura de 45,9 por ciento del valor agregado bruto de la producción regional según cifras del INEI.

2/ Actualizado con información al 22 de octubre de 2012.

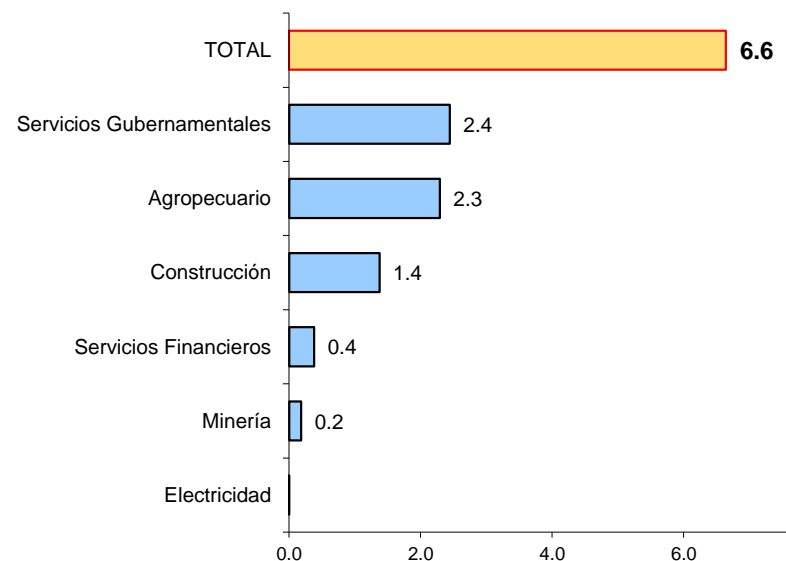
3/ Considera la estructura productiva de la región para el año 2007 según cifras del INEI. En el caso de los servicios financieros se considera como ponderación el promedio nacional para dicho año (1,8 por ciento).

Fuente: MINAG, MINEM, MEF, SBS y Cemento Andino.

Elaboración: BCRP, Sucursal Huancayo.

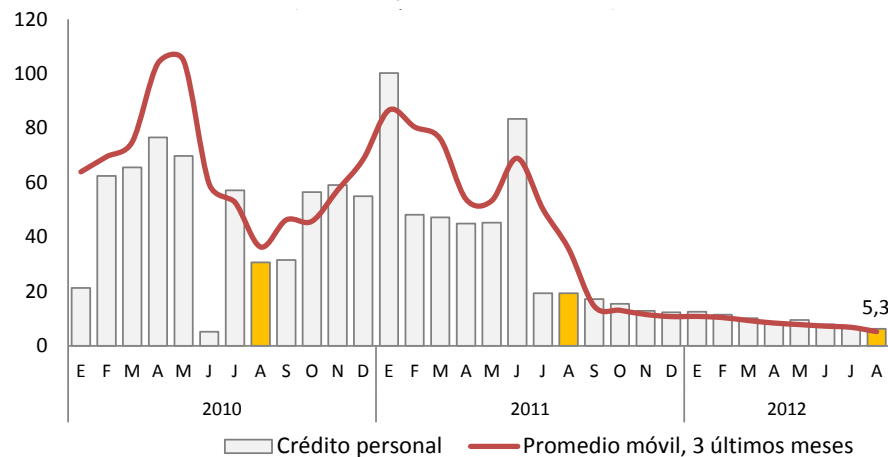
## Contribución al crecimiento Ene-Ago 2012/2011 del Indicador de Actividad Económica, según sector

(En puntos porcentuales)



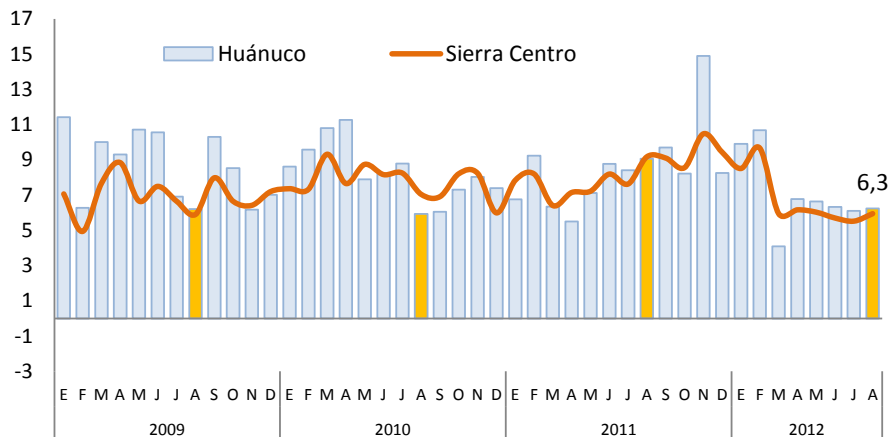
Algunos indicadores de **consumo privado** mostraron al término de agosto resultados positivos como en el consumo de energía eléctrica, flujo de vehículos ligeros y el otorgamiento de créditos personales, observándose una desaceleración en este último.

**HUÁNUCO: CRÉDITO A PERSONAS NATURALES**  
(Variación porcentual real anual)



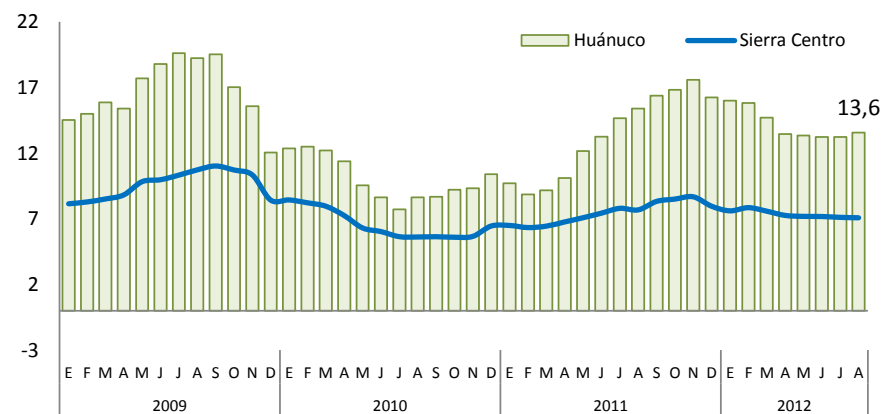
Fuente: SBS

**CONSUMO RESIDENCIAL DE ELECTRICIDAD**  
(Variación porcentual anualizado)



Fuente: Electrocentro S.A.

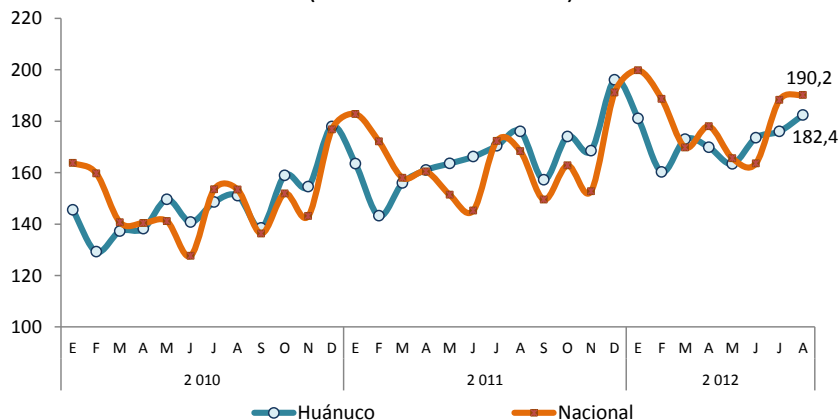
**Nº DE CLIENTES EN CONSUMO RESIDENCIAL DE ELECTRICIDAD**  
(Variación porcentual del número de clientes)



Fuente: Electrocentro S.A.

## ÍNDICE DEL FLUJO DE VEHÍCULOS LIGEROS 1/

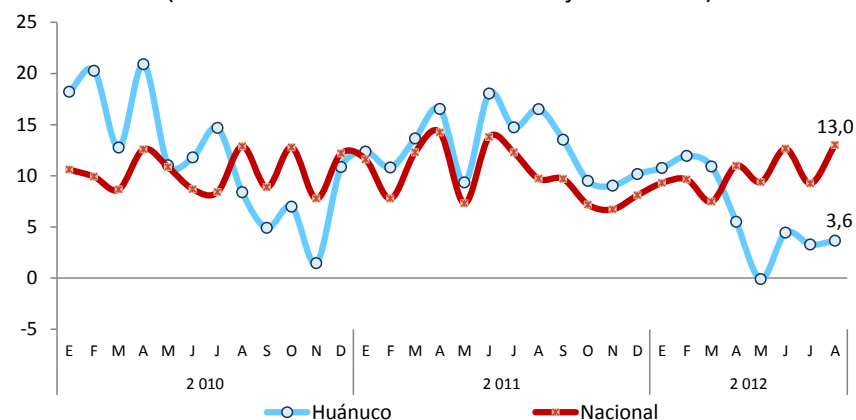
(Año Base 2002 = 100)



1/ Registrado en las unidades de peaje de Huánuco y el país  
Fuente: INEI - MTC - Proviav Nacional

## FLUJO DE VEHÍCULOS LIGEROS 1/

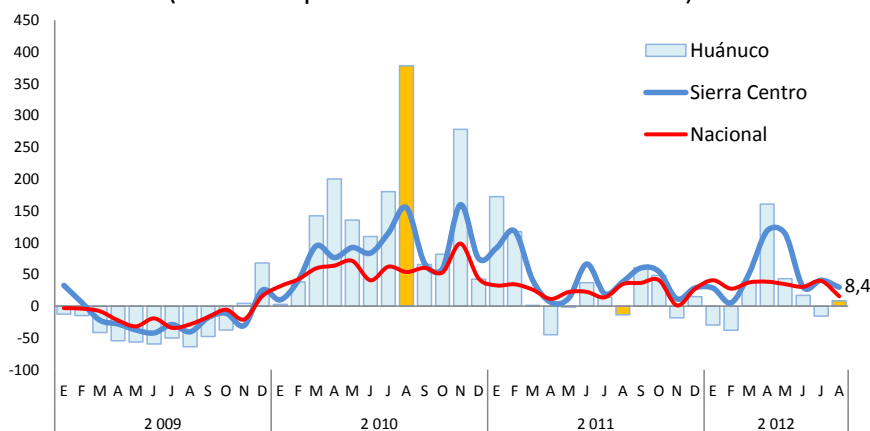
(En variaciones % del índice de flujo vehicular)



1/ Registrado en las unidades de peaje de Huánuco y el país  
Fuente: INEI - MTC - Proviav Nacional

## HUÁNUCO: VENTA DE CARROS NUEVOS 1/

(Variación porcentual anual de unidades)



1/ Autos, camionetas, microbuses y camiones.  
Fuente: ARAPER

## HUÁNUCO: VENTA DE CARROS NUEVOS

(En unidades)

	Agosto			Enero - Agosto		
	2011	2012	Var.%	2011	2012	Var.%
<b>Ligeros</b>	57	67	17,5	390	444	13,8
Auto-SW, Van fam., Multipropósito y SUV	49	50	2,0	299	318	6,4
Camioneta de pasajeros, hasta 13 asientos	8	17	112,5	91	126	38,5
<b>Comerciales</b>	35	23	-34,3	205	221	7,8
Camioneta Panel y Furgon, hasta 3,5 tn.	0	0	-	1	1	0,0
Camioneta Pick-Up, hasta 15 toneladas	22	13	-40,9	142	163	14,8
Microbús, 10 - 16 asientos	13	8	-38,5	61	54	-11,5
Minibus, 17 - 33 asientos	0	2	-	1	3	-
<b>Omnibuses</b>	0	1	-	0	1	-
Ómnibus, hasta 16 toneladas	0	1	-	0	1	-
<b>Pesados</b>	3	12	300,0	61	65	6,6
Camión, de 3,5 a 7,5 toneladas PBV	2	10	400,0	25	47	88,0
Camión, de 7,5 a 16 toneladas PBV	0	1	-	21	10	-52,4
Camión, más de 16 toneladas PBV	1	1	0,0	15	8	-46,7
<b>Total</b>	95	103	8,4	656	731	11,4

Fuente: ARAPER

En el mes y en el acumulado, el sector creció en 1,3% y 9,5%, respectivamente. En el mes, por la actividad pecuaria, y en el acumulado por los dos sub sectores. En el acumulado, sobresalieron los incrementos en papa blanca, amarilla y de color, plátano, arveja grano verde, yuca, maíz amiláceo, zapallo, leche, huevo y carnes de vacuno y ave.

## Producción de principales productos agropecuarios

(En toneladas)

	Agosto			Enero - Agosto		
	2 011	2 012	Var. %	2 011	2 012	Var. %
<b>Producción agrícola 1/</b>			<b>-0,4</b>			<b>12,9</b>
<b>Mercado interno 1/</b>			<b>0,4</b>			<b>13,4</b>
Papa Blanca	7 899	5 299	-32,9	204 401	227 678	11,4
Papa Amarilla+Color	2 910	3 243	11,4	111 392	129 064	15,9
Plátano	10 192	12 002	17,8	79 875	94 747	18,6
Yuca	4 324	4 457	3,1	31 565	34 817	10,3
Arroz Cáscara	2 469	2 504	1,4	25 688	24 784	-3,5
Maíz Amiláceo	3 567	3 912	9,7	14 607	17 693	21,1
Olluco	27	42	53,7	17 692	16 897	-4,5
Trigo	4 225	3 922	-7,2	15 480	15 451	-0,2
<b>Mdo. industrial y/o exportación 1/</b>			<b>-10,1</b>			<b>6,8</b>
Maíz A. Duro	2 457	1 747	-28,9	28 763	29 874	3,9
Café	102	115	12,9	2 283	2 461	7,8
Cacao	130	166	27,5	1 790	2 027	13,2
<b>Producción pecuaria 1/</b>			<b>3,5</b>			<b>2,8</b>
Carne de vacuno 2/	1 302	1 366	4,9	8 808	9 677	9,9
Carne de ave 2/	73	77	6,3	573	643	12,1
Carne de ovino 2/	119	130	8,6	1 020	960	-5,8
Leche	3 164	3 594	13,6	25 944	31 043	19,7
<b>Sector Agropecuario 1/</b>			<b>1,3</b>			<b>9,5</b>

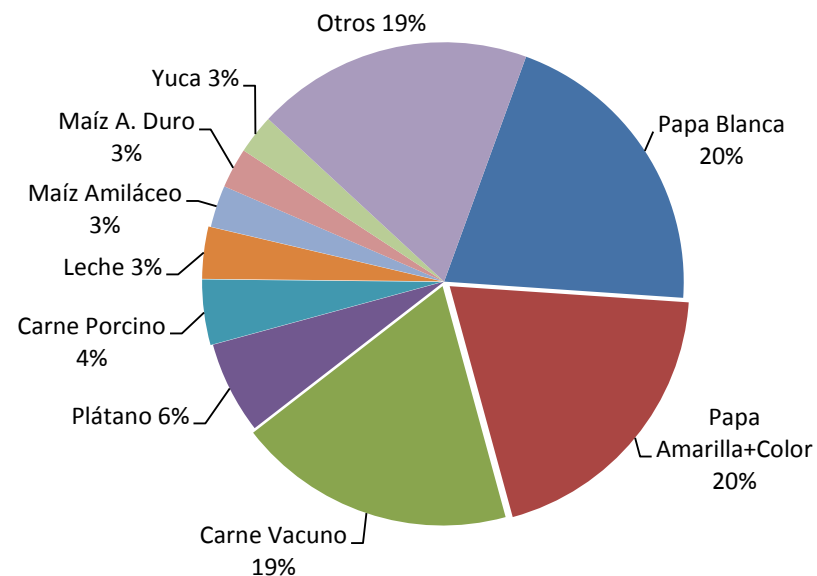
1/ En nuevos soles a precios de 1994

2/ Peso de animales en pie

Fuente: MINAG

## Participación en el VBP Agropecuario

(Enero - Agosto 2012)



En el primer mes de la campaña agrícola 2012-2013, las siembras disminuyeron en 593 hectáreas (-5,9%), al caer las instalaciones de cultivos permanentes, debido a las nulas siembras para remplazo de cultivos “viejos” o ampliación de superficie en producción en cacao y café, principalmente.

### Superficie sembrada

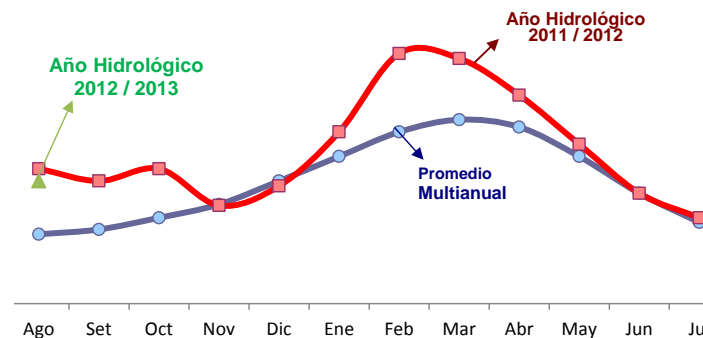
En hectáreas

	Agosto		Variación	
	2 011	2 012	Absoluta	%
<b>Transitorios</b>	<b>9 404</b>	<b>9 486</b>	<b>83</b>	<b>0,9</b>
Papa Blanca	2 248	2 186	-62	-2,8
Maíz A. Duro	1 938	2 023	85	4,4
Papa Amarilla+Color	1 922	1 802	-120	-6,2
Maíz Amiláceo	845	778	-67	-7,9
Arroz Cáscara	513	528	15	2,9
Yuca	524	516	-8	-1,5
Olluco	439	503	64	14,5
Haba Grano Seco	353	423	70	19,8
Frijol Grano Seco	140	183	44	31,2
Oca	148	172	24	16,2
Otros transitorios	334	373	39	11,5
<b>Permanentes</b>	<b>677</b>	<b>2</b>	<b>-676</b>	<b>-99,8</b>
Alfalfa	3	2	-1	-40,0
Algodón Rama	0	0	0	-
Cacao	245	0	-245	-100,0
Café	80	0	-80	-100,0
Naranja	0	0	0	-
Otros permanentes	350	0	-350	-100,0
<b>Total</b>	<b>10 081</b>	<b>9 488</b>	<b>-593</b>	<b>-5,9</b>

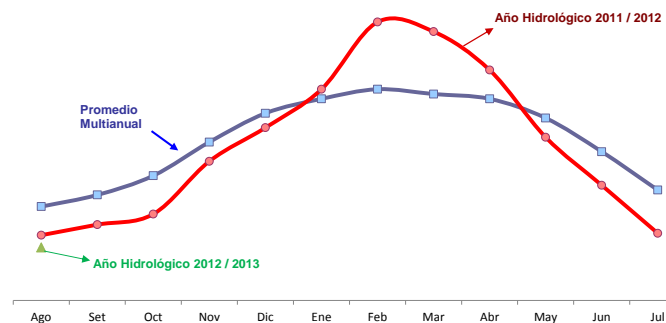
Fuente: Dirección Regional de Agricultura Huánuco

En el primer mes de la campaña agrícola, el nivel del río Huallaga en la zona sierra se ubicó por encima de su media histórica; y en la zona selva, por debajo.

#### Zona Sierra: Nivel del río Huallaga - Estación de San Rafael



#### Zona Selva: Nivel del río Huallaga - Estación de Tingo María



La actividad minera metálica se contrajo levemente en 0,1% en el mes, como efecto de la menor producción de cobre y zinc; mientras que en el acumulado creció en 4,4% ante la mayor producción de todos los concentrados, a excepción del zinc.

## PRODUCCIÓN MINERA METÁLICA

Contenido Fino

	Agosto		Var. 1/ %	Enero - Agosto		Var.1/ %
	2 011	2 012		2 011	2 012	
Cobre (TMF)	335	311	-7,2	2 606	2 691	3,2
Plomo (TMF)	1 092	1 132	3,7	7 202	8 893	23,5
Zinc (TMF)	1 720	1 717	-0,2	13 866	13 544	-2,3
Plata (Kg.f)	4 599	4 732	2,9	32 521	35 565	9,4
<b>TOTAL</b>			<b>-0,1</b>			<b>4,4</b>

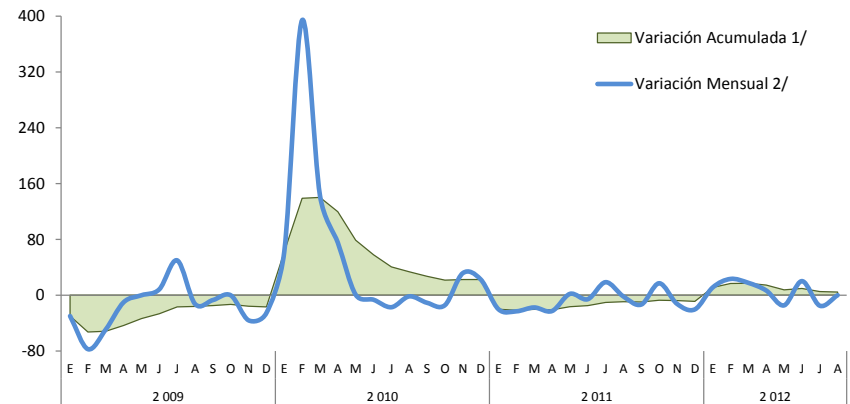
1/ Variación en términos reales, a precios de 1994.

Fuente: DGM/DPM/ Estadística Minera.

Elaboración: BCRP, Sucursal Huancayo.

## VALOR BRUTO DE LA PRODUCCIÓN (VBP) MINERA

(Variación porcentual real)

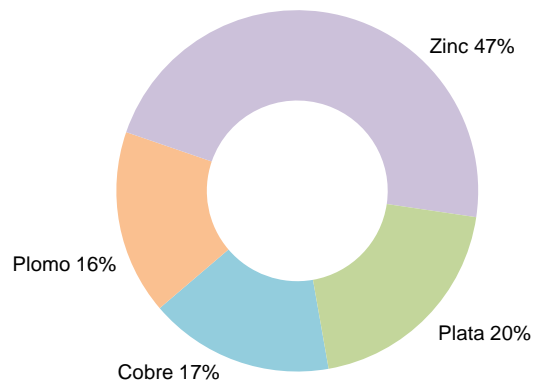


1/ Respecto a similar mes del año precedente

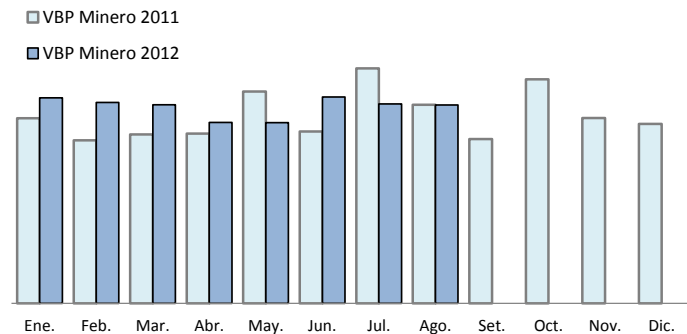
2/ Respecto de diciembre del año anterior

## Participación en el VBP Minero Metálico

(Enero - Agosto 2012)



## VALOR BRUTO DE LA PRODUCCIÓN (VBP) MINERA



Los despachos de cemento aumentaron en 45,6% en el mes y en 53,8% en el avance, acumulando con ello 14 mes consecutivo de resultados positivos, en respuesta del mayor gasto público en inversiones, principalmente en las municipalidades, y por la demanda privada favorable (familias y constructoras).

## INDICADOR DEL SECTOR CONSTRUCCIÓN

En toneladas

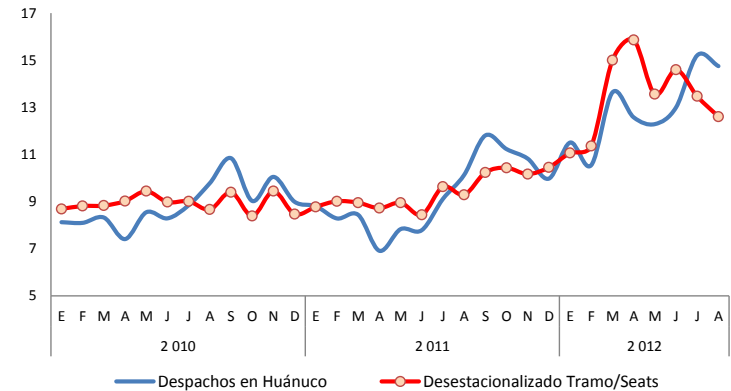
	Agosto			Enero - Agosto		
	2 011	2 012	Var. %	2 011	2 012	Var. %
Despacho de Cemento ( TM )	10 136	14 754	45,6	67 339	103 542	53,8

Fuente: Empresa Cemento Andino

Elaboración: BCRP, Sucursal Huancayo.

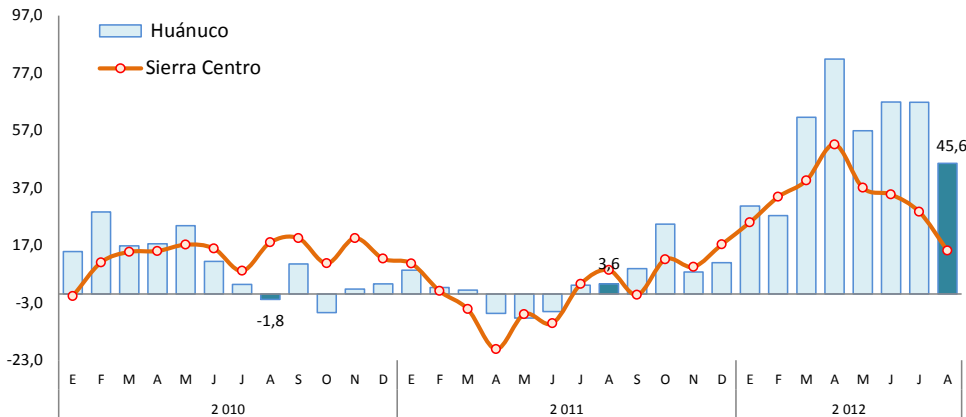
## HUÁNUCO: DESPACHO DE CEMENTO

(En miles de toneladas)



## Despacho de Cemento en Huánuco y Sierra Centro 1/

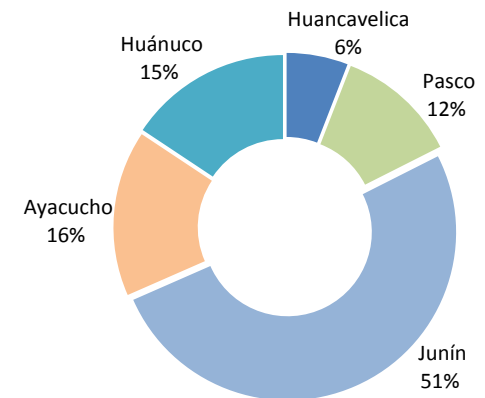
(Variación porcentual anual)



1/ Sierra Centro: Huancavelica, Ayacucho, Junín, Pasco y Huánuco  
Fuente: Cemento Andino

## Despacho de Cemento en Sierra Centro

(Enero - Agosto 2012)





En agosto, la variación mensual del Índice de Precios al Consumidor (IPC) en la ciudad de Huánuco se incrementó en 0,45%, mientras que a nivel nacional lo hizo en 0,51%. La variación acumulada en Huánuco al octavo mes (2,88%) fue mayor al promedio nacional (2,17%).

## CIUDAD DE HUÁNUCO: VARIACIÓN DEL IPC POR GRANDES GRUPOS DE CONSUMO AGOSTO 2012

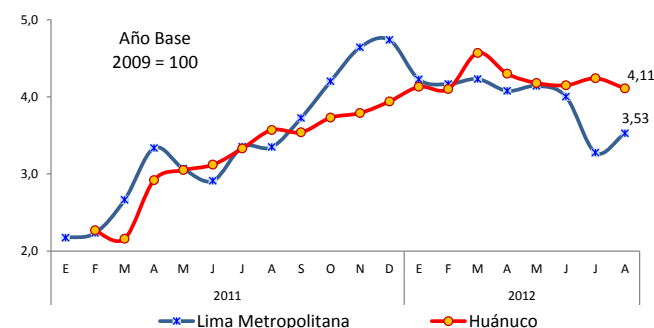
Grandes Grupos de Consumo	Ponderación 1/	Variación Porcentual		
		Mensual	Acumulada	Anualizada
		Ago.12 / Jul.12	Ago.12 / Dic.11	Ago.12 / Ago.11
<b>Índice General</b>	<b>100,00</b>	<b>0,45</b>	<b>2,88</b>	<b>4,11</b>
Alimentos y bebidas	46,62	0,89	4,14	5,92
Vestido y calzado	6,75	0,15	3,38	5,67
Alquiler de vivienda, combustible y electricidad	7,47	0,22	1,04	2,16
Muebles, enseres y mantenimiento de la vivienda	4,85	-0,01	0,74	1,55
Cuidado, conservación de la salud y serv. médicos	2,56	0,20	2,94	3,45
Transportes y comunicaciones	13,90	-0,17	1,32	1,25
Esparcimiento, div., serv. cult. y de enseñanza	11,80	0,01	1,71	2,22
Otros bienes y servicios	6,05	0,22	1,96	3,07

1/ Año base, 2009=100.

Fuente: INEI Huánuco

Elaboración: BCRP, Sucursal Huancayo.

## Ciudad de Huánuco: Variación Porcentual Anualizada del IPC



Los productos con mayor contribución positiva a la variación del IPC del mes fueron: limón, cebolla de cabeza roja, papaya, sal de cocina y manzana israel.

Contrariamente, los productos con mayor contribución negativa a la variación mensual del IPC del mes fueron: naranja de jugo, plátano seda, plátano verde, culantro molido y huevos rosados.

En el mes y el avance, el gasto público aumentó en 81,6 % y 19,0 %, respectivamente, explicado en el mes por el mayor gasto en los tres niveles de gobierno, y en el acumulado por el Gobierno Regional y los municipios. En el avance, el incremento se relacionó a mayores Gastos de Capital.

En el avance, el 60,4 % se destinó a Gastos Corrientes y el 39,2 % a Gastos de Capital.

## HUÁNUCO: GASTO PÚBLICO POR NIVELES DE GOBIERNO 1/

(En miles de nuevos soles)

	Agosto			Enero – Agosto		
	2011	2012	Var. % 2/	2011	2012	Var. % 2/
Gobierno Central	35 973	66 073	77,4	372 287	316 753	-18,2
Gov. Regional de Huánuco	42 801	90 057	103,2	301 786	414 497	32,1
Gobiernos Locales	33 157	54 270	58,1	156 790	296 983	82,2
<b>TOTAL</b>	<b>111 931</b>	<b>210 400</b>	<b>81,6</b>	<b>830 863</b>	<b>1 028 233</b>	<b>19,0</b>

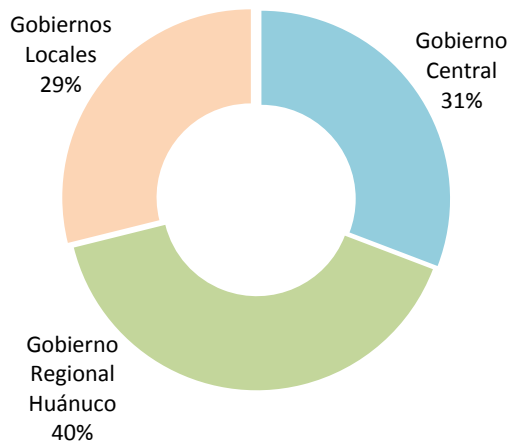
1/ Gasto Devengado. Nivel de gasto que se asocia a la verificación del cumplimiento de las obligaciones.

2/ Variación en términos reales.

Fuente: Ministerio de Economía y Finanzas - SIAF.

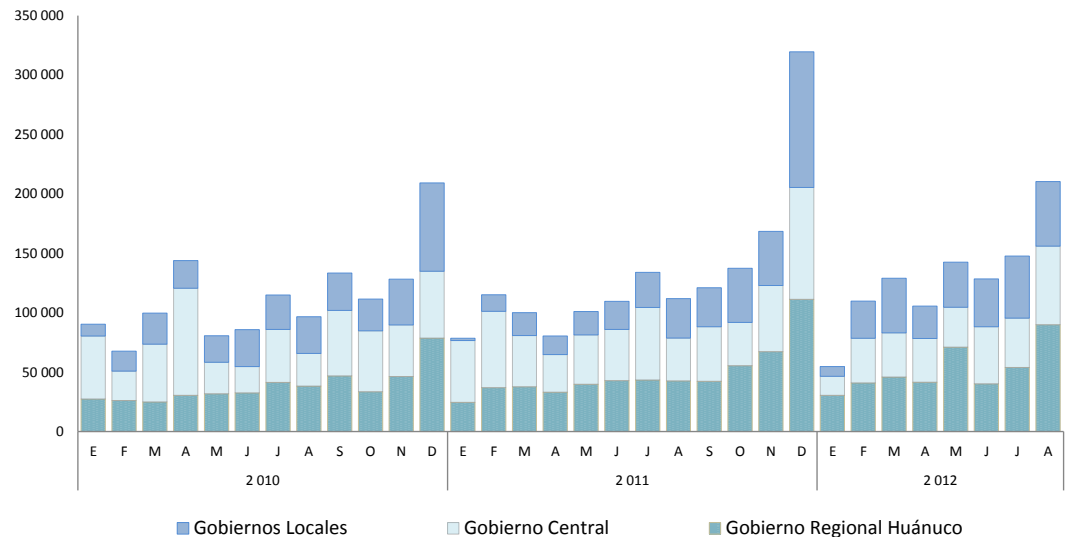
### Gasto Público: Participación

(Enero - Agosto 2012)



### Comportamiento del Gasto Público

(En miles de nuevos soles)



## HUÁNUCO: INVERSIÓN PÚBLICA POR NIVELES DE GOBIERNO 1/

(En miles de nuevos soles)

	Agosto			Enero – Agosto		
	2011	2012	Var. % 2/	2011	2012	Var. % 2/
Gobierno Central	3 726	10 866	181,7	42 354	55 612	26,3
Gob. Regional de Huánuco	12 234	53 065	319,0	77 719	139 896	73,2
Gobiernos Locales	19 752	37 151	81,7	65 553	179 728	163,7
<b>TOTAL</b>	<b>35 711</b>	<b>101 083</b>	<b>173,4</b>	<b>185 626</b>	<b>375 236</b>	<b>94,5</b>

1/ Gasto Devengado. Nivel de gasto que se asocia a la verificación del cumplimiento de las obligaciones.

2/ Variación en términos reales.

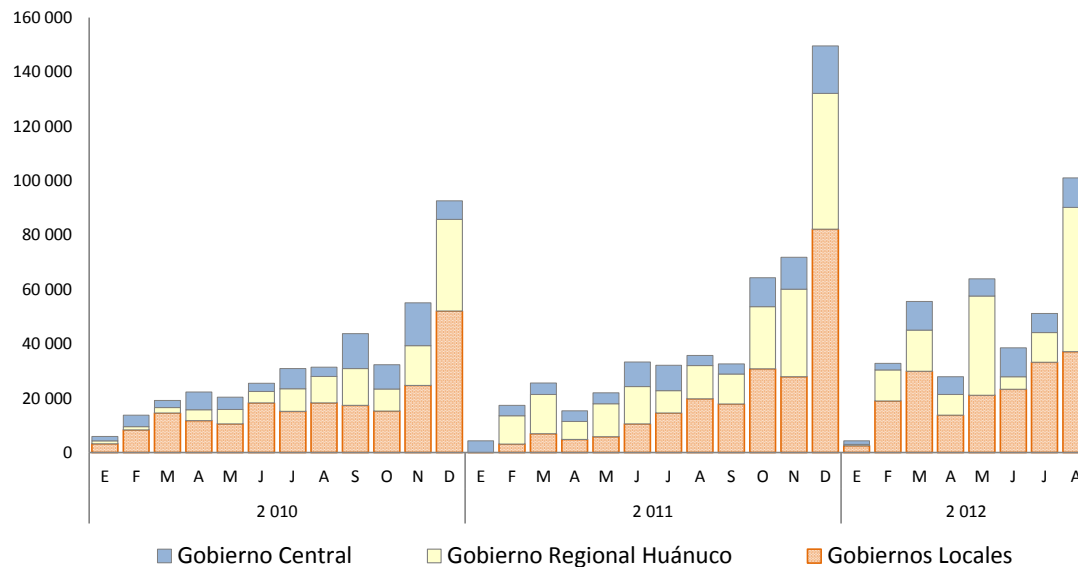
Fuente: Ministerio de Economía y Finanzas - SIAF.

En agosto y el acumulado, la inversión creció en 173,4 % y 94,5 %, respectivamente, debido en ambos casos a los mayores montos devengados en los tres niveles de gobierno. En el mes, el aumento se asoció al Gobierno Regional en los sectores de educación, saneamiento y transporte.

Entre enero y agosto, el 47,9 % de la inversión devengada fue ejecutada por los municipios.

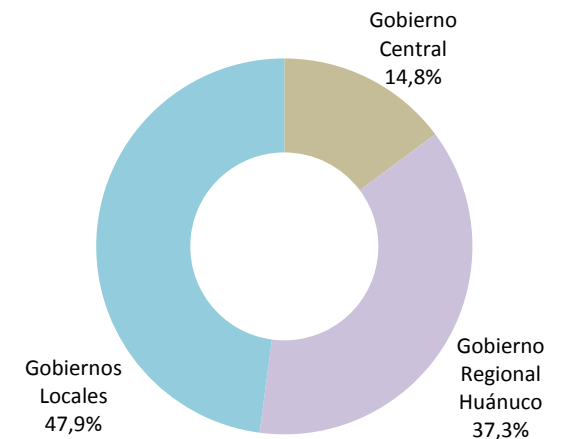
## Comportamiento de la Inversión Pública

(En miles de nuevos soles)



## Inversión Pública: Participación

(Enero - Agosto 2012)

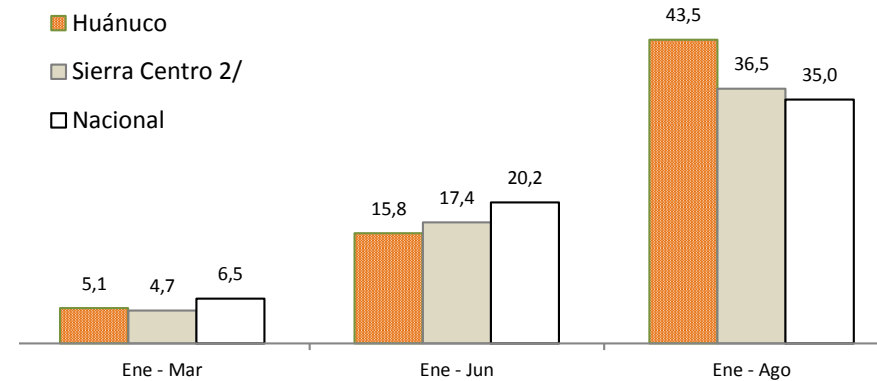


Entre enero y agosto, el avance presupuestal en la ejecución de **proyectos** públicos (devengado / PIM) evidenció:

- Un avance del 43,5 % en el Gasto del **Gobierno Central** en Huánuco, mayor al promedio a nivel nacional y de la Sierra Central.
- Un avance del 46,5 % en el **Gobierno Regional Huánuco**, superior al promedio nacional y de la Sierra Central.
- Un avance de 35,0 % en los **municipios**, menor al promedio nacional, pero mayor al de la Sierra Central.

## GOBIERNO CENTRAL: AVANCE DE INVERSIÓN 1/

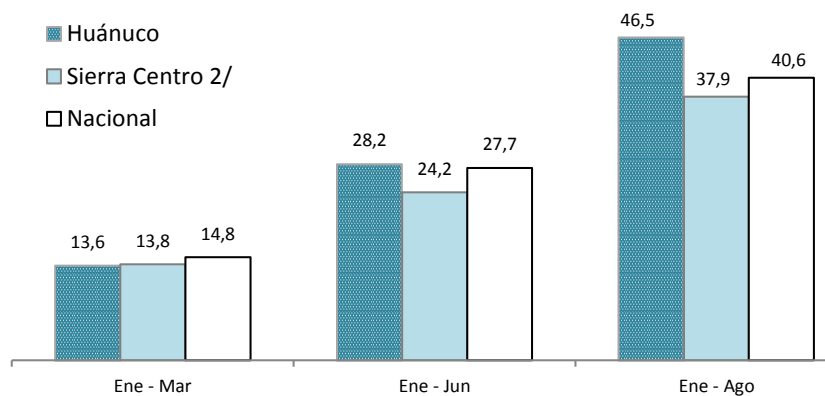
(Ratio en puntos porcentuales)



1/ Razón entre el "Devengado" y el "PIM", expresado en porcentajes  
2/ Huánuco, Pasco, Junín, Ayacucho y Huancavelica

## GOBIERNO REGIONAL: AVANCE DE INVERSIÓN 1/

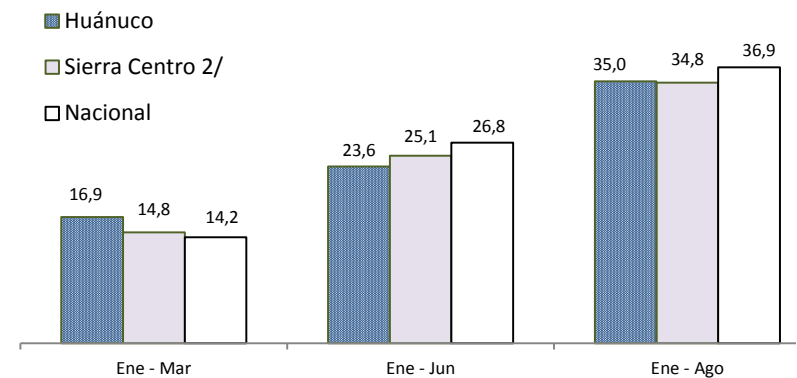
(Ratio en puntos porcentuales)



1/ Razón entre el "Devengado" y el "PIM", expresado en porcentajes  
2/ Huánuco, Pasco, Junín, Ayacucho y Huancavelica

## MUNICIPIOS: AVANCE DE INVERSIÓN 1/

(Ratio en puntos porcentuales)



1/ Razón entre el "Devengado" y el "PIM", expresado en porcentajes  
2/ Huánuco, Pasco, Junín, Ayacucho y Huancavelica

Al término de agosto, el crédito del Sistema Financiero creció en 20,2 %, ante los mayores montos colocados por las Empresas Bancarias, No Bancarias y del Banco de la Nación. En el mes, el 88,0 % del crédito fue otorgado en moneda nacional; y la mora del sistema se ubicó en 3,3 %.

## CRÉDITOS DEL SISTEMA FINANCIERO 1/

En miles de nuevos soles

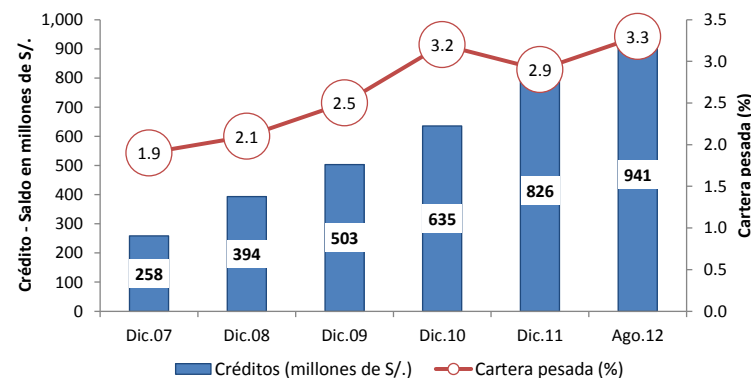
	Agosto		Variación % Real	
	2 011	2 012	Ago.12 / Jul.12	Ago.12 / Ago.11
<b>I. Empresas Bancarias</b>	<b>394 549</b>	<b>490 484</b>	<b>0,4</b>	<b>20,1</b>
<b>II. Instituciones de microfinanzas</b>	<b>293 135</b>	<b>378 698</b>	<b>1,4</b>	<b>24,8</b>
Empresas Financieras	87 387	136 683	3,9	51,1
Cajas Municipales	177 669	217 772	1,6	18,4
Cajas Rurales	11 652	6 343	-6,2	-47,4
Edpymes	16 427	17 900	-14,8	5,3
<b>Total Bancarias+Microfinancieras</b>	<b>687 684</b>	<b>869 181</b>	<b>0,8</b>	<b>22,1</b>
En Moneda Nacional (MN)	585 099	756 422	1,6	24,9
En Moneda Extranjera (ME)	102 585	112 759	-4,0	6,2
<b>III. Entidades Estatales</b>	<b>68 539</b>	<b>71 661</b>	<b>-0,5</b>	<b>1,0</b>
Banco de la Nación	68 539	71 661	-0,5	1,0
<b>Total Sistema Financiero (I+II+III)</b>	<b>756 223</b>	<b>940 843</b>	<b>0,7</b>	<b>20,2</b>
En Moneda Nacional (MN)	653 638	828 083	1,4	22,4
En Moneda Extranjera (ME)	102 585	112 759	-4,0	6,2

1/ Cifras preliminares

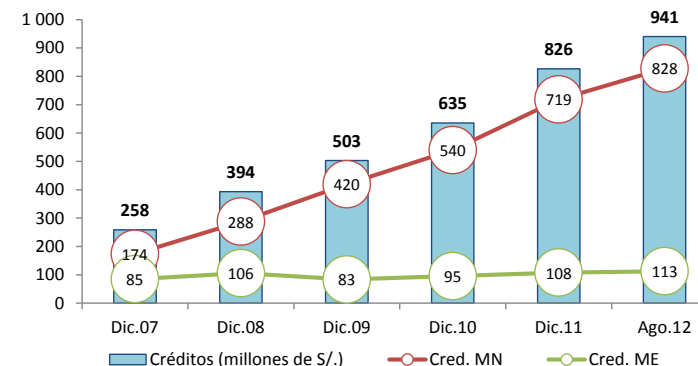
Fuente: SBS

En el departamento, **21 empresas privadas** otorgan créditos a hogares y empresas, concentrándose en 7 de ellas, al término de agosto, el 80,5% del total colocado por las Empresas Bancarias y de Microfinanzas. Entre ellas: Banco de Crédito, Banco Continental, Financiera CrediScotia, y las Cajas Huancayo y Maynas.

## Crédito y cartera pesada del Sistema Financiero



## Crédito por tipo de moneda (En millones de S./)



Al término de agosto, el total captado por el Sistema Financiero creció en 21,6 %, resultado que se asoció a los incrementos en las Empresas Bancarias (11,9 %), No Bancarias (16,7 %) y del Banco de la Nación (42,3 %). En el mes, el Banco de la Nación captó el 34,5 % del total depositado.

## DEPÓSITOS DEL SISTEMA FINANCIERO 1/

En miles de nuevos soles

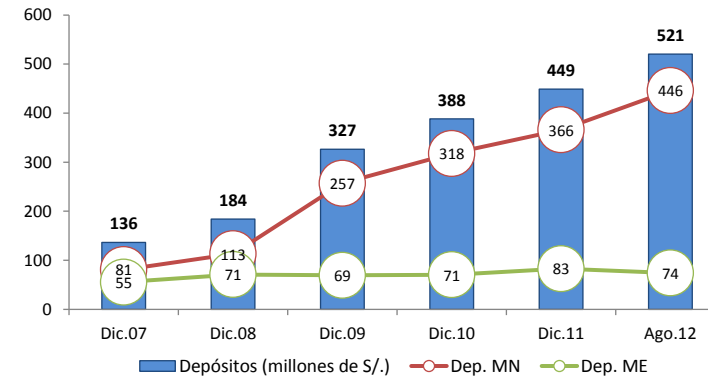
	Agosto		Variación % Real	
	2 011	2 012	Ago.12 / Jul.12	Ago.12 / Ago.11
<b>I. Empresas Bancarias</b>	<b>227 995</b>	<b>264 200</b>	<b>0,4</b>	<b>11,9</b>
<b>II. Instituciones de microfinanzas</b>	<b>63 695</b>	<b>76 938</b>	<b>1,3</b>	<b>16,7</b>
Empresas Financieras	4 302	7 204	1,4	61,8
Cajas Municipales	58 869	69 130	1,4	13,4
Cajas Rurales	524	604	-3,0	11,4
<b>Total Bancarias+Microfinancieras</b>	<b>291 690</b>	<b>341 138</b>	<b>0,6</b>	<b>13,0</b>
Vista	56 860	69 092	12,9	17,4
Ahorro	138 872	156 335	-5,0	8,7
A plazos	95 958	115 711	2,1	16,5
<b>III. Entidades Estatales</b>	<b>121 782</b>	<b>179 398</b>	<b>2,2</b>	<b>42,3</b>
Banco de la Nación	121 782	179 398	2,2	42,3
<b>Total Sistema Financiero (I+II+III)</b>	<b>413 473</b>	<b>520 536</b>	<b>1,1</b>	<b>21,6</b>
En Moneda Nacional (MN)	334 783	446 303	1,5	28,8
En Moneda Extranjera (ME)	78 690	74 233	-1,1	-8,9

1/ Cifras preliminares

Fuente: SBS

## Depósitos del Sistema Financiero

(Saldos en millones de nuevos soles)



Al término de agosto, el 85,7% del total captado por el sistema financiero fue en moneda nacional.

En el departamento, **17 empresas privadas** realizan captaciones del público, concentrándose en 5 de ellas, al término de agosto el 90,2 % del depósito total de las Empresas Bancarias y de Microfinanzas, siendo éstas: Banco Continental, Banco de Crédito, Caja Maynas, Caja Huancayo y Scotiabank.

Las principales inversiones privadas, a desarrollarse entre el 2011 y 2016, suman más de US\$ 1 910 millones.

## Huánuco: Principales Proyectos de Inversión Privada

EMPRESA	SECTOR	MILL US\$	EJECUCIÓN ESTIMADA	DETALLE
Odebrecht Perú (Generación Huallaga)	Energía	1 200,0	De 2010 a 2016	La obra, que aprovechará las aguas del río Huallaga, estará ubicada entre las provincias de Huánuco y Pachitea, y se estima que podría generar hasta 406 megavatios (MW) cuando esté concluida y será la segunda más grande del país. Fuente: <a href="http://www.odebrecht.com.pe/es/noticias/comenzo-construccion-de-central-hidroelectrica-chaglla-huanuco-peru">http://www.odebrecht.com.pe/es/noticias/comenzo-construccion-de-central-hidroelectrica-chaglla-huanuco-peru</a>
Volcan Compañía Minera	Energía	330,0	De 2011 a 2015	Volcan Compañía Minera adquirió, a través de su subsidiaria Empresa Administradora Chungar, el 100 por ciento de las acciones de la Compañía Energética del Centro, titular y propietaria del proyecto Central Hidroeléctrica Belo Horizonte, ubicado en Huánuco, con lo que continúa con la expansión de su cartera de proyectos energéticos. La nueva central tendrá una potencia instalada estimada de 180 megavatios (Mw) y una energía anual estimada de 1 220 gigavatios hora (Gwh). Fuente: <a href="http://www.latibex.com/act/esp/empresas/hechosrelev/2011/48014hecho20111107_0945.pdf">http://www.latibex.com/act/esp/empresas/hechosrelev/2011/48014hecho20111107_0945.pdf</a>
Volcan Compañía Minera	Minería	349,0	De 2011 a 2017	Volcan Compañía Minera invertirá, entre el 2011 y 2017, entre US\$ 343 y US\$ 355 millones, para el desarrollo del proyecto Rondoní, que se ubica en la provincia de Ambo, distrito de Cayna. El proyecto comprende 3 460 hectáreas de derechos mineros y durante el 2011 se invertirá un promedio de US\$ 15 millones. Fuente: <a href="http://www.latibex.com/act/esp/empresas/hechosrelev/2011/48014hecho20111107_0945.pdf">http://www.latibex.com/act/esp/empresas/hechosrelev/2011/48014hecho20111107_0945.pdf</a>
Grupo Interbank	Comercio	21,5	2012	El Grupo Interbank edifica un centro comercial, en un área estimada de 40 mil metros cuadrados, con una inversión aproximada de S/. 56 millones, y estará ubicado sobre la calle Señor de Puelles, a pocos minutos de la Plaza de Armas. El Mall, que contará con dos niveles comerciales, tiene considerado la presencia de Oechsle, Supermercado Plaza Veá, Cineplanet con 6 salas de cine, un patio de comidas con 8 restaurantes y capacidad para 550 personas, discoteca, locales financieros y de servicios, juegos para niños y estacionamiento para más de 200 vehículos. Se inaugurará en diciembre 2012. Fuente: <a href="http://peru.com/2012/04/12/actualidad/economia-y-finanzas/construiran-real-plaza-primer-centro-comercial-huanuco-noticia-58324">http://peru.com/2012/04/12/actualidad/economia-y-finanzas/construiran-real-plaza-primer-centro-comercial-huanuco-noticia-58324</a>
Grupo Brescia	Comercio	9,5	2012 - 2013	El Grupo Brescia edificará un complejo comercial en la ciudad de Huánuco, con una inversión que se estima en US\$ 9,5 millones y su inauguración estaría prevista para mediados de 2013. Fuente: <a href="http://clubfranquiciaperu.com/cfp/home/ver_noticia/188/">http://clubfranquiciaperu.com/cfp/home/ver_noticia/188/</a> Fuente: <a href="http://servicios.noticiasperu.com/web_/GUJ/GUIPrensa/index.php?idPauta=466157&amp;bool=1">http://servicios.noticiasperu.com/web_/GUJ/GUIPrensa/index.php?idPauta=466157&amp;bool=1</a>
<b>TOTAL</b>		<b>1 910,0</b>		

Fuente: Portales web de empresas involucradas, Proinversión, Ministerio de Energía y Minas, diarios especializados y agencias de noticias.

Elaboración: BCRP - Sucursal Huancayo